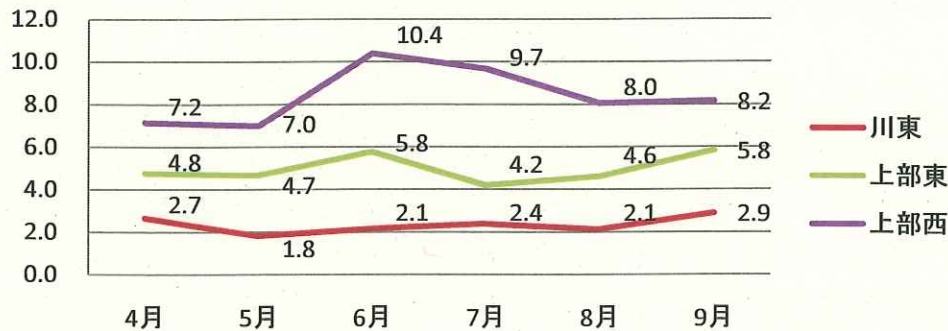


平成24年度上半期利用実績

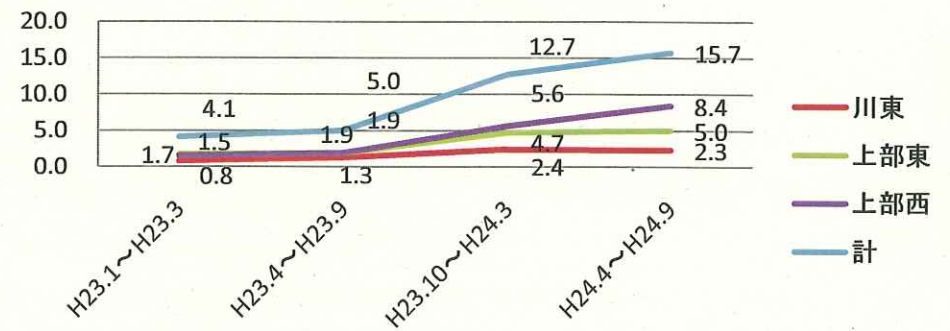
●利用者数

エリア	対象地域	4月		5月		6月		7月		8月		9月		上半期計			
		利用者数	一日当たり	利用者数	一日当たり	利用者数	一日当たり	利用者数	一日当たり	利用者数	一日当たり	利用者数	一日当たり	運行台数	一台当たり		
川東	荷内・阿島	53	2.7	38	1.8	45	2.1	50	2.4	49	2.1	55	2.9	290	2.3	248	1.2
上部東	船木	95	4.8	98	4.7	121	5.8	88	4.2	106	4.6	111	5.8	619	5.0	498	1.2
上部西	大生院・萩生	143	7.2	147	7.0	218	10.4	203	9.7	185	8.0	155	8.2	1051	8.4	767	1.4
	計	291	14.6	283	13.5	384	18.3	341	16.2	340	14.8	321	16.9	1960	15.7	1513	1.3

一日当たりの利用者数の推移 (H24.4月～9月)



一日当たりの利用者数の推移 (試験運行開始から)



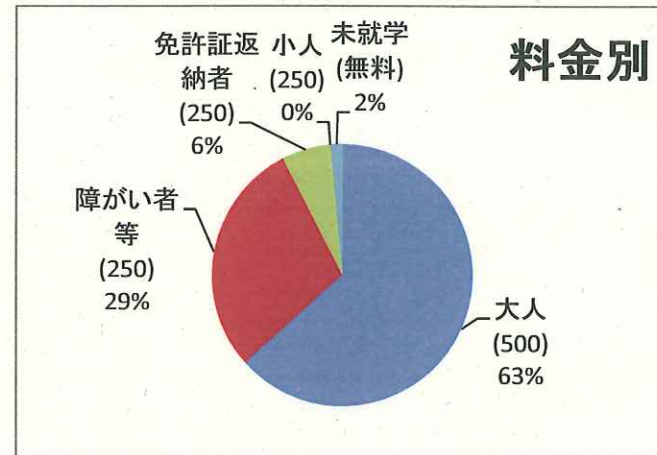
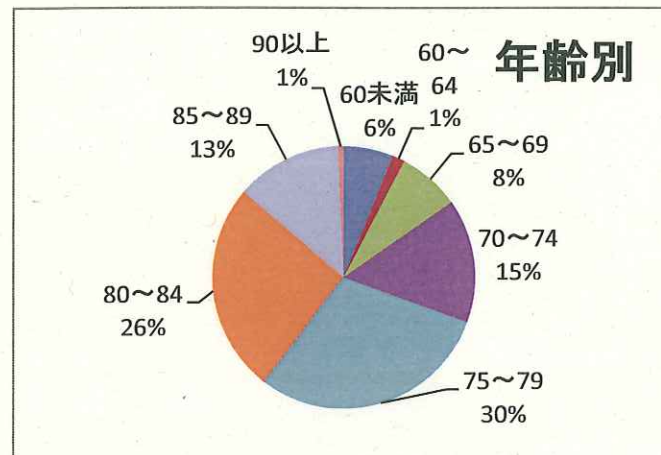
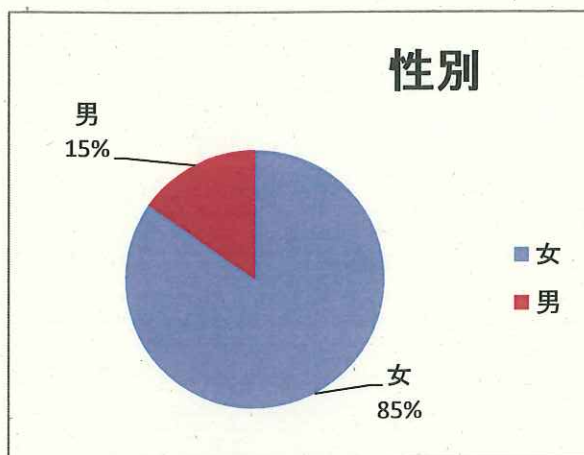
○平成24年度上半期(H24.4～H24.9・125日間)の利用者数は、川東エリア290人、上部東エリア619人、上部西エリア1051人、合計1960人で、一日当たりの利用者数は15.7人であり、平成23年度下半期(H23.9～H24.3)の12.7人と比べ約1.2倍に増加している。

○平成24年4月から6ヶ月間の推移を見てみると、9月(16.9人)は4月(14.6人)の約1.16倍であり、全体的には、多少の増減幅はあるものの、微増傾向にあると言える。

○6ヶ月間の運行台数は1513台であり、一台当たりの利用者数は、3エリア合計で1.3人であった。(平成23年度下半期は1.2人)

●利用者の内訳

エリア	対象地域	実人数	性別		年齢別								料金別				
			女	男	60未満	60～64	65～69	70～74	75～79	80～84	85～89	90以上	大人(500)	障がい者等(250)	免許証返納者(250)	小人(250)	未就学(無料)
川東	荷内・阿島	23	18	5	1		2	3	9	5	3		21	2			
上部東	船木	47	42	5	4	1	6	7	10	11	7	1	27	16	2		2
上部西	大生院	25	20	5	2		1	6	4	6	6		15	9	1		
	萩生(中萩)	36	31	5	1	1	1	4	16	12	1		20	11	5		
	小計	61	51	10	3	1	2	10	20	18	7	0	35	20	6	0	0
	計	131	111	20	8	2	10	20	39	34	17	1	83	38	8	0	2
	割合		84.7%	15.3%	6.1%	1.5%	7.6%	15.3%	29.8%	26.0%	13.0%	0.8%	63.4%	29.0%	6.1%	0.0%	1.5%

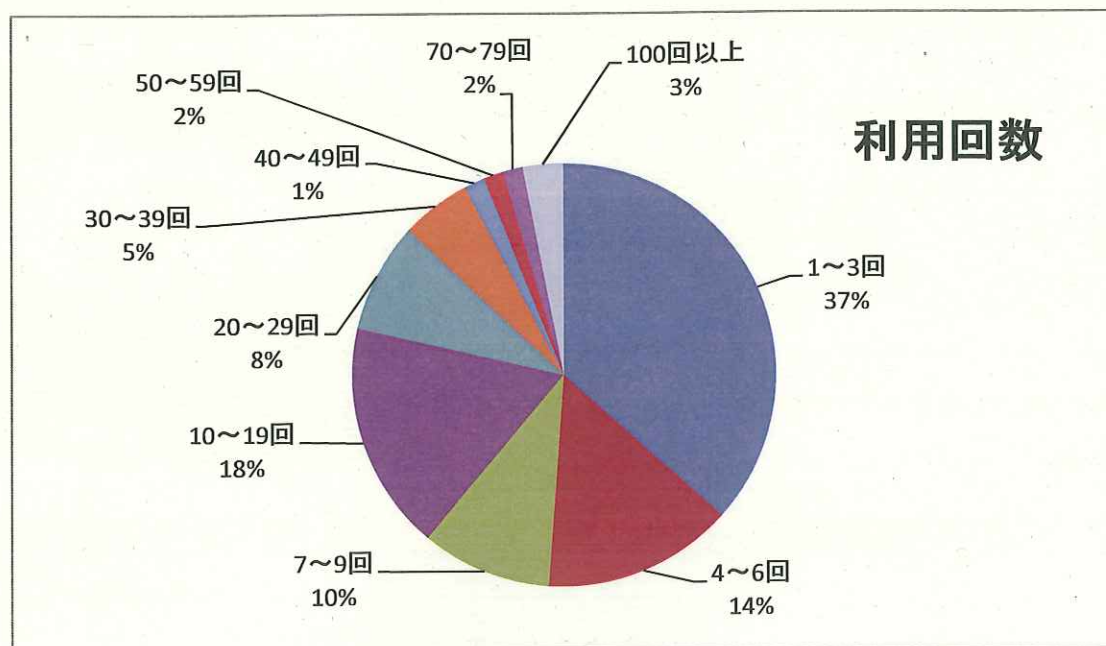


○平成24年4月から9月までの6ヶ月間で、デマンドタクシーを利用された方は131人で、登録者747人(9月末現在)に占める利用者の割合は、17.5%である。前回調査(平成24年1月から3月までの6ヶ月間)では98名(13.9%)であったことから、利用者は増加傾向にある。

○性別では、約85%が女性、年齢別では、約93%が65歳以上、75歳以上が70%を占めている。料金別では、割引対象者が約1/3の35%を占めている。また、障害者手帳、精神障害者保健福祉手帳保有者等、障がい者等割引対象者は全体の約29%であり、当初の目的の通り、高齢者や障がい者等の交通弱者の移動に利用されていることがわかる。

●利用回数

エリア	対象地域	実人数	利用回数(H24.4.1～H24.9.30)												
			1～3回	4～6回	7～9回	10～19回	20～29回	30～39回	40～49回	50～59回	60～69回	70～79回	80～89回	90～99回	100回以上
川東	荷内・阿島	23	9	3	2	3	4	1				1			
上部東	船木	47	16	9	6	9	3	2						2	
上部西	大生院	25	9	4	3	5	2	1						1	
	萩生(中萩)	36	14	3	2	6	2	3	2	2		1		1	
	小計	61	23	7	5	11	4	4	2	2	0	1	0	0	
計		131	48	19	13	23	11	7	2	2	0	2	0	0	
割合			36.6%	14.5%	9.9%	17.6%	8.4%	5.3%	1.5%	1.5%	0.0%	1.5%	0.0%	0.0%	3.1%

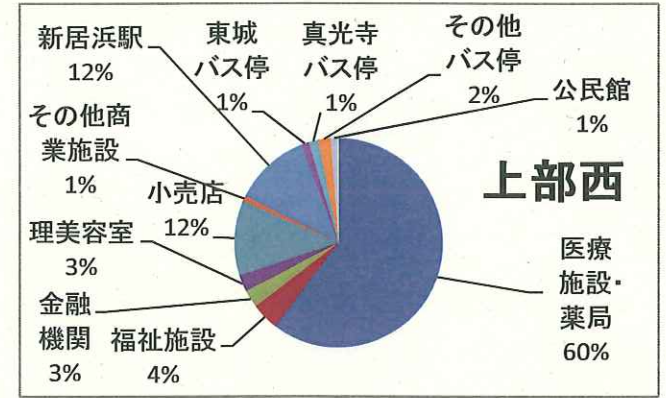
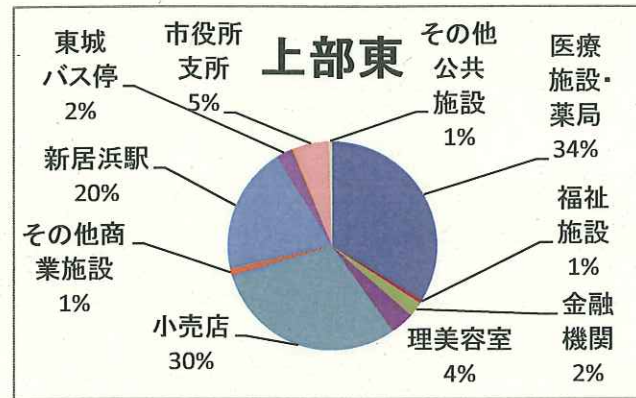
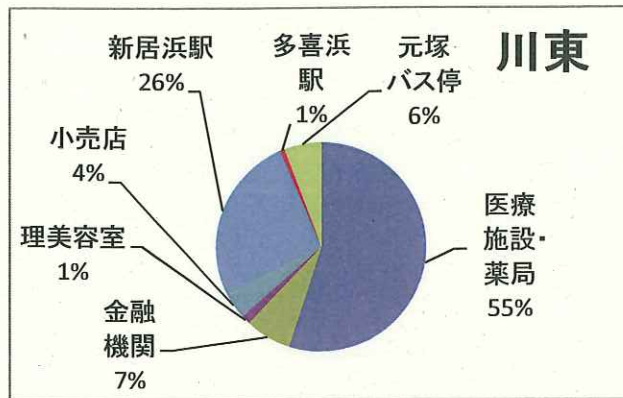


○6ヶ月(125日)の利用回数(往復利用の場合は2回)を集計した。

○3回までが約37%と1/3を超えており、4～6回までの約14%と合わせると、約半数が6回まで(平均すると月に1回まで)の利用である。
 なお、100回以上利用されている方も4人いらっしゃった。

●目的地(自宅以外)

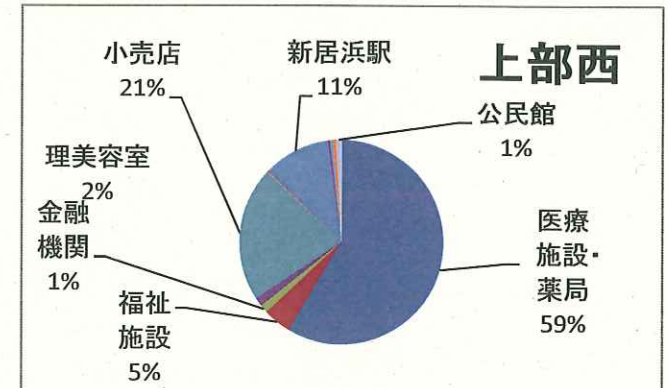
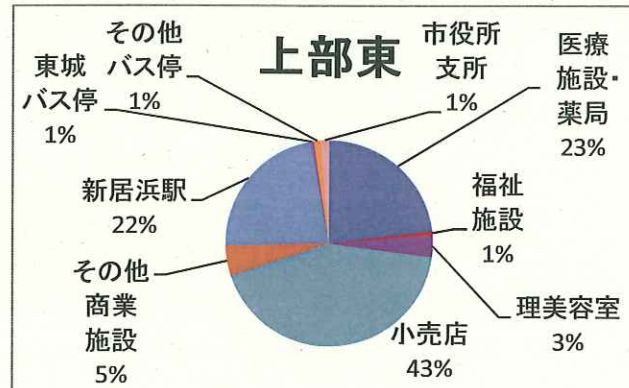
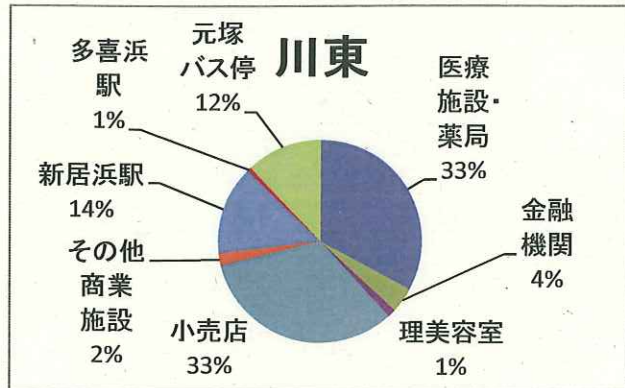
エリア	対象地域	回数	降車回数(H24.4.1～H24.9.30)															
			医療施設・薬局	福祉施設	金融機関	理美容室	小売店	その他商業施設	新居浜駅	多喜浜駅	元塚バス停	東城バス停	真光寺バス停	その他バス停	公民館	市役所支所	その他公共施設	
川東	荷内・阿島	140	77		10	2	6		36	1	8							
上部東	船木	351	118	2	8	13	106	4	69			9			1		19	2
上部西	大生院	185	122	1	1	4	2	4	36			4	4	7				
	萩生(中萩)	378	218	23	14	11	63	1	30			3	4	4	6			1
	小計	563	340	24	15	15	65	5	66	0	0	7	8	11	6	0		1
計		1054	535	26	33	30	177	9	171	1	8	16	8	12	6	19	3	
割合			50.8%	2.5%	3.1%	2.8%	16.8%	0.9%	16.2%	0.1%	0.8%	1.5%	0.8%	1.1%	0.6%	1.8%	0.3%	



- 自宅を除く目的地を分類すると、3エリア合計では、医療施設・薬局(50.8%)、スーパー等小売店(16.8%)、新居浜駅(16.2%)の順であり、行き約半数は受診目的で、買い物や駅周辺・中心市街地等への移動と合わせると、8割以上を占めることになる。
- 川東エリアは小売店を目的地とする方が少なく、新居浜駅の割合が医療施設・薬局に次いで多いのが特徴である。新居浜駅(約26%)と元塚バス停留所(約6%)を合わせると、3分の1の方が、中心市街地等エリア外への移動していることがわかる。
- 上部東エリアでは、東城バス停(2%)と上部支所(5%)で降りられている方がいるが、乗り替えられて、上部西エリア内にある医療施設等まで行かれる場合が多いと思われる。

●乗車地(自宅以外)

エリア	対象地域	回数	乗車回数(H24.4.1～H24.9.30)														
			医療施設・薬局	福祉施設	金融機関	理美容室	小売店	その他商業施設	新居浜駅	多喜浜駅	元塚バス停	東城バス停	真光寺バス停	その他バス停	公民館	市役所支所	その他公共施設
川東	荷内・阿島	149	49		6	2	49	3	21	1	18						
上部東	船木	295	68	2		10	126	14	66			2		3			4
上部西	大生院	166	123	1	1		11	1	28						1		
	萩生(中萩)	327	166	21	5	7	94		24			2	2	2	4		
	小計	493	289	22	6	7	105	1	52	0	0	2	2	2	5	0	0
	計	937	406	24	12	19	280	18	139	1	18	4	2	5	5	4	0
	割合		43.3%	2.6%	1.3%	2.0%	29.9%	1.9%	14.8%	0.1%	1.9%	0.4%	0.2%	0.5%	0.5%	0.4%	0.0%



○自宅を除く乗車地を分類すると、3エリア合計では、医療施設・薬局(43.3%)、スーパー等小売店(29.9%)、新居浜駅(14.8%)の順であり、目的地と同じ順位である。

○目的地と比較すると、医療施設・薬局の割合がやや低く、かわって小売店が高くなっており、受診後に、近くのスーパーなどで買い物をして、そこへ迎えに来てもらうケースが見受けられる。

●便別運行回数及び運行率 ※各エリア、1便当たりの最大運行回数は、125回

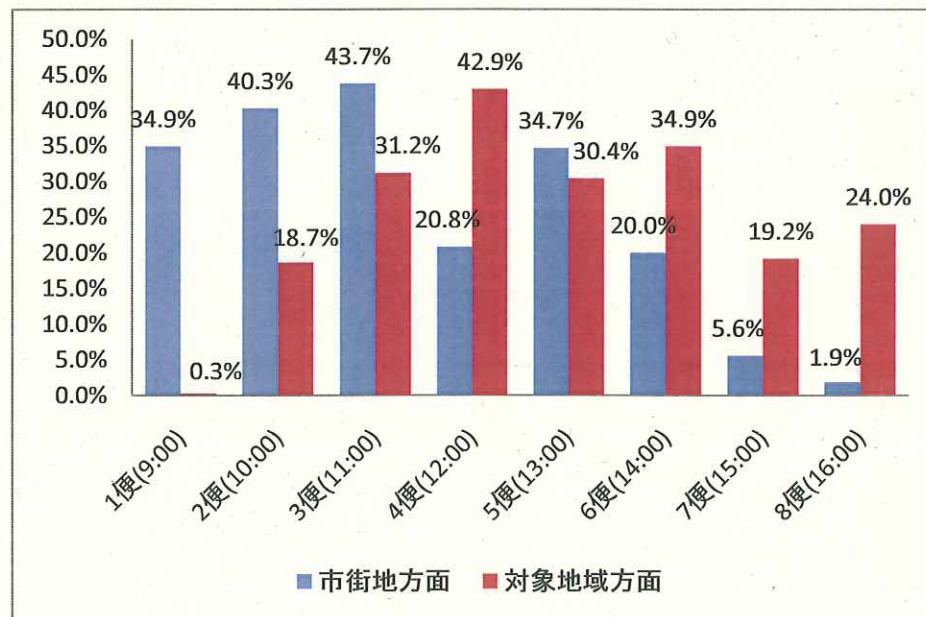
エリア	対象地域	運行回数・率	1便(9:00)		2便(10:00)		3便(11:00)		4便(12:00)		5便(13:00)		6便(14:00)		7便(15:00)		8便(16:00)	
			市街地方面	対象地域方面	市街地方面	対象地域方面	市街地方面	対象地域方面	市街地方面	対象地域方面	市街地方面	対象地域方面	市街地方面	対象地域方面	市街地方面	対象地域方面	市街地方面	対象地域方面
川東	荷内・阿島	運行回数	35	0	53	4	17	40	3	28	6	18	2	15	1	8	0	18
		運行率	28.0%	0.0%	42.4%	3.2%	13.6%	32.0%	2.4%	22.4%	4.8%	14.4%	1.6%	12.0%	0.8%	6.4%	0.0%	14.4%
上部東	船木	運行回数	38	1	32	2	71	20	30	40	47	51	34	53	13	31	0	35
		運行率	30.4%	0.8%	25.6%	1.6%	56.8%	16.0%	24.0%	32.0%	37.6%	40.8%	27.2%	42.4%	10.4%	24.8%	0.0%	28.0%
上部西	大生院・萩生	運行回数	58	0	66	64	76	57	45	93	77	45	39	63	7	33	7	37
		運行率	46.4%	0.0%	52.8%	51.2%	60.8%	45.6%	36.0%	74.4%	61.6%	36.0%	31.2%	50.4%	5.6%	26.4%	5.6%	29.6%
計		運行回数	131	1	151	70	164	117	78	161	130	114	75	131	21	72	7	90
		運行率	34.9%	0.3%	40.3%	18.7%	43.7%	31.2%	20.8%	42.9%	34.7%	30.4%	20.0%	34.9%	5.6%	19.2%	1.9%	24.0%

平均運行率

方面	川東エリア	上部東エリア	上部西エリア	計
市街地方面	11.7%	26.5%	37.5%	25.2%
対象地域方面	13.1%	23.3%	39.2%	25.2%
計	12.4%	24.9%	38.4%	25.2%

○4月から9月の平均運行率は、市街地方面、対象地域方面共に25.2%であり、前回調査時(1月～3月)の21.2%に比べて4.0%上昇している。なお、最も運行率の高い便は、市街地方面(主に「行き」の便)が3便(11:00)の43.7%、対象地域方面(主に「帰り」の便)が4便(12:00)の42.9%であった。

○エリア別にみると、川東エリアが12.4%、上部東エリアが24.9%、上部西エリアが38.4%であり、それぞれ、前回調査時(1月～3月)よりも、川東が1.1%、上部東が1.2%、上部西が9.7%上昇している。最も運行率の高い便は、市街地方面(主に「行き」の便)が上部西5便(13:00)の61.6%、対象地域方面(主に「帰り」の便)が上部西4便(12:00)の74.4%であった。



平均運行率(便別・全エリア合計)

●便別利用人数

エリア	対象地域	利用人数、乗合率	1便(9:00)		2便(10:00)		3便(11:00)		4便(12:00)		5便(13:00)		6便(14:00)		7便(15:00)		8便(16:00)	
			市街地方面	対象地域方面	市街地方面	対象地域方面	市街地方面	対象地域方面	市街地方面	対象地域方面	市街地方面	対象地域方面	市街地方面	対象地域方面	市街地方面	対象地域方面	市街地方面	対象地域方面
川東	荷内・阿島	利用人数	55	0	55	6	17	51	3	31	7	19	2	17	1	8	0	18
		一台当たり	1.6	0.0	1.0	1.5	1.0	1.3	1.0	1.1	1.2	1.1	1.0	1.1	1.0	1.0	0.0	1.0
上部東	船木	利用人数	52	1	38	2	97	21	34	44	57	62	44	69	13	38	0	47
		一台当たり	1.4	1.0	1.2	1.0	1.4	1.1	1.1	1.1	1.2	1.2	1.3	1.3	1.0	1.2	0.0	1.3
上部西	大生院・萩生	利用人数	84	0	95	69	131	68	58	135	118	53	50	76	9	42	7	56
		一台当たり	1.4	0.0	1.4	1.1	1.7	1.2	1.3	1.5	1.5	1.2	1.3	1.2	1.3	1.3	1.0	1.5
計		利用人数	191	1	188	77	245	140	95	210	182	134	96	162	23	88	7	121
		一台当たり	1.5	1.0	1.2	1.1	1.5	1.2	1.2	1.3	1.4	1.2	1.3	1.2	1.1	1.2	1.0	1.3

一台当たりの平均利用人数

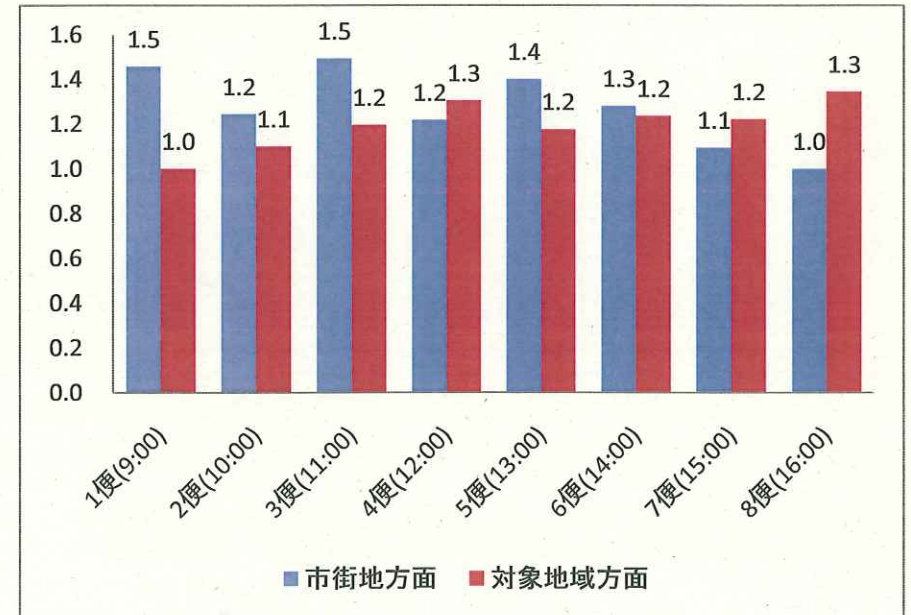
方面	川東エリア	上部東エリア	上部西エリア	計
市街地方面	1.2	1.3	1.5	1.4
対象地域方面	1.1	1.2	1.3	1.2
計	1.2	1.2	1.4	1.3

○4月から9月の一台当たりの利用人数は、市街地方面が1.4人、対象地域方面が1.2人、平均で1.3人であり、前回調査時(1月～3月)の1.2人に比べて0.1人の増となっている。

なお、最も乗合率の高い便は、一台当たり1.5人である。

○エリア別にみると、川東エリアと上部東エリアが1.2人、上部西エリアが1.4人であり、上部東エリアと上部西エリアが前回調査時よりも0.1人の増となっているが、最も運行率の高い便でも上部西3便市街地方面の1.7人であり、どの便も定員(4人)までには余裕がある。

なお、6ヶ月間で定員の4人が乗車した回数は12回(川東3、上部東2、上部西7)、定員オーバーのため予約をお断りした回数は5回(川東1、上部西4)であった。



一台当たりの利用人数(便別・全エリア合計)