



特産品×**ダイザイン**で  
新居浜を元気に!

**贈りもの**  
— 没後20年の歳月(とき)を経て —

Hello!  
NEW  
新居浜

市政だより「にいはま」  
**Nihonmura**

3  
2021 MAR



零れ桜



絵/真斗さん

## 問い合わせ

※新居浜市の市外局番は [0897]

<b>総合案内</b>	<b>65-1234</b>
(休日・夜間)	33-5151
上下水道局	65-1331
(休日・夜間)	65-1334
別子山支所	64-2011
上部支所	43-6101
川東支所	46-1180
消防本部	34-0119
消防テレフォンサービス	33-6800

## 公式ツール



twitter



facebook



LINE

スマートフォンアプリ新居浜いんぷお



IOS 版



Android 版

## 人口・世帯数

(令和3年1月末日現在)

人口	117,720 人	(-126)
男	56,640 人	(-71)
女	61,080 人	(-55)
世帯	57,719 世帯	(-21)

( ) は前月比

新型コロナウイルス感染症の発生状況によっては、施設の休業や、イベントなどの中止・延期の可能性があります。詳細は各 HP で確認するか、主催団体などへお問い合わせください。

## CONTENTS 目次

- 03 新型コロナワクチン接種のお知らせ
- 04 もっと知って！自治会の活動  
住みやすい活気あるまちを目指して
- 07 Hello! NEW ReDESIGN PROJECT
- 08 市政ニュース
- 18 まちの話題 / おおきくなあれ
- 20 にいはま市議会だより
- 24 お役立ちカレンダー
- 25 保健の窓口
- 26 新居浜の玉手箱 / 健康手帳
- 27 おしらせ ※ P33 からご覧ください。
- 34 無料相談
- 36 スマイル

## COVER 表紙

今月の表紙は、Hello! NEW ReDESIGN PROJECT (ハロー!ニューリデザインプロジェクト) でデザインされた商品と、市民デザイナーとして携わった、三浦さん (右)、徳永さん (中央)、柳川さん (左) です。

プロジェクトは、市民が中心となって新居浜市の特産品・名産品のパッケージを新たに考案するもので、焼酎や焼肉のたれなどの既存商品のデザインを変更しました。なお、新パッケージの商品は、あかがねミュージアムなどで販売されます。詳細は7ページをご覧ください。

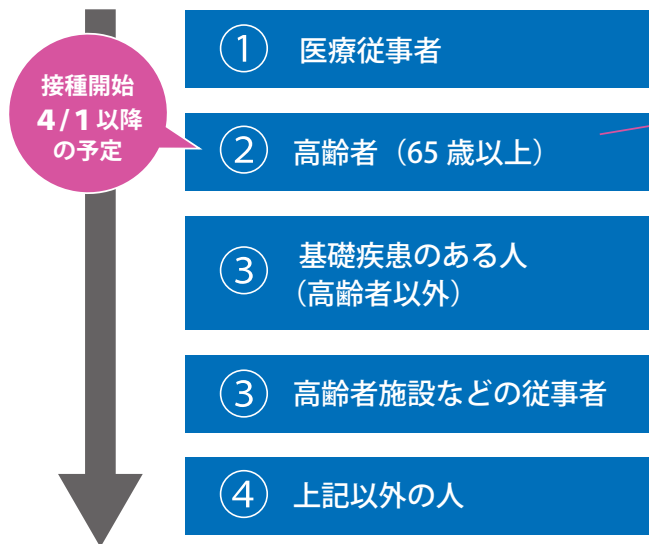


# 新型コロナワクチン接種のお知らせ

2回とも  
無料

新型コロナワクチンの接種は、当面、確保できるワクチンの量に限りがあることから、国が示している優先順位に応じて、順次開始する予定です。対象者には、接種券（クーポン券）を個別に送付します。希望者全員が接種できるよう、ワクチンは順次供給されますので、安心してお待ちください。

## 接種する優先順位のイメージ



## 注意!!

保健所や自治体職員を装い、「予約金を振り込めば優先接種できる」「接種に10万円かかる」と金銭を要求する不審電話が他県で確認されています。接種は**全額無料**です。ワクチン接種に関して金銭を要求することはありません。不審な電話やメールがあれば、自治体や警察に相談してください。

昭和32年4月1日以前に生まれた人から接種予定ですが、その中で、さらに接種時期を分けることもあります。

## 接種券（クーポン券）

- ✓ 高齢者には**3月下旬以降**に送付します。
- ✓ それ以外の人へは、**準備ができ次第**、送付します。

※ワクチン接種は予約が必要です。  
※2月1日現在の案です。変更の可能性があります。

## Q 「基礎疾患のある人」とは？

A 以下のいずれかに当てはまる人です。

### ① 次の病気や状態で、通院か入院をしている人

慢性の呼吸器の病気・慢性の心臓病（高血圧を含む）・慢性の腎臓病・慢性の肝臓病（脂肪肝や慢性肝炎を除く）・インスリンや飲み薬で治療中の糖尿病、または他の病気を併発している糖尿病・血液の病気（鉄欠乏性貧血を除く）・免疫の機能が低下する病気（治療中の悪性腫瘍を含む）・ステロイドなど免疫の機能を低下させる治療を受けている・免疫の異常に伴う神経疾患や神経筋疾患・神経疾患や神経筋疾患が原因で身体の機能が衰えた状態（呼吸障害など）・染色体異常・重症心身障害（重度の肢体不自由と重度の知的障害が重複した状態）・睡眠時無呼吸症候群

### ② 肥満の程度を示す「BMI」が30以上の人

2/1  
現在

## Q 接種はどこで受ける？

A 接種場所、予約については、決まり次第、市政だよりやホームページなどに掲載します。

## Q ワクチンの種類と接種回数？

A 現在、ファイザー社、アストラゼネカ社、武田／モデルナ社の3種類のワクチンの接種が見込まれています。**いずれも2回接種で、2回とも同じ製薬会社のワクチンを接種する必要があります。**

## 問い合わせ

(市) コールセンター ☎ 089-909-4860  
3/15～開設予定、8:30～19:00（土日祝日含む）  
(国) 新型コロナワクチン相談コールセンター  
0120-761-770 9:00～21:00（土日祝日含む）



## 中萩



コロナ禍のため、参加人数を例年の半数にし、体験する内容も三密を避けられる体験に限定した校区防災訓練を実施しました。コロナ禍での避難所運営を考えていくうえでも非常に有意義な訓練となりました。

## 角野



校区のシンボルである「えんとつ山」や「生子(しょうじ)橋」周辺の景観整備を角野中生徒、PTA、自治会、防災会などが担っています。このような活動を通じて、歴史と自然と人が調和した故郷「すみの」づくりに取り組んでいます。

## 船木



毎年11月に開催している船木校区芸能祭。今年は船木小の金管バンド、船木中の音楽部と船木和太鼓クラブが演奏。カラオケ、大正琴、三味線、フラダンスも披露され、郷土芸能「かぶと踊り」がフィナーレを飾りました。

## 若宮



コロナ禍で「今、できることを」を合言葉に、文化祭で作品を展示しました。感染症対策を徹底し、保育園、小・中学校、サークル、地域の協力を得て実施。例年に匹敵する来場者数となり、意義深い行事となりました。

## 金栄



今年度で34回を迎えた「ドリームツリー」には、疫病退散のアマビエも飾りました。子どもたちの健やかな成長と地域住民の皆さんの幸せを願い、「かがやき」をテーマに1月9日(土)まで校区を照らし続けました。

## 宮西



宮西小学校で、校舎の南側に設置された防災トイレ(マンホールトイレ)について研修を行いました。トイレの仕組みや、かぶせるテントなどの設置方法を学習。今後も防災意識を高め「自助」「共助」について地域で学びます。

## 惣開



コロナ禍で行事の中止や延期が相次ぐ中、地域の皆さんに心の癒やしを届けようとキャンドルアートを実施しました。厳しい状況でも共に楽しい思い出作りや体験活動ができるように取り組んでいます。

## 新居浜



「次世代ネットワーク」メンバーの中学生と高校生が企画した防災講座「私たちに出来ること～災害に強い地域にするためには～」を開催。「街歩きからの危険箇所マップ作り」などを通して、地域の人たちに防災について学習してもらいました。

## 金子



コロナ禍の時間を活用して「回収ダンボールを使った避難所用ベッドづくり訓練」や、密を避けるeスポーツ「ドローン競技」の導入など、ウィズコロナ活動で元気な町づくりを行っています。

自治会は、隣近所に住む人たちが自主的に運営されている最も身近な住民自治組織です。住みよい地域社会をつくるため、他人任せではなく、そこに住む人たちがみんな助け合って活動していくことを目的としています。

現在、新居浜市には18の校区連合自治会があります。地元の公民館や各種団体と連携してイベントを行うなど、顔の見える関係づくり、いざというときに備えた体制づくりに力を尽くしています。

安心して住みやすい活気あるまちを目指して、地域づくり活動に参加してみませんか？



別子



コロナ禍のため、産業文化祭は規模を縮小して開催しました。別子小・中学校の学習成果発表会では、産業文化祭で忙しく初めて見たという人が多数おり、子どもたちの頑張っている姿に感動したと好評でした。

泉川



登下校中に地震などの災害が起きた時、中学生が同地区の小学校低学年の児童を自宅まで連れて帰る防災下校を実施しました。見守り隊や地域の人々が下校を見守る中、避難時の行動を再確認しました。

大生院



地域のボランティア団体や校区自治会の有志で、渦井川上流の谷間に捨てられた家庭大型ごみ、産業廃棄物などのごみ拾いをしました。これからもみんなで地域の環境を守り続けていきたいと思えます。

浮島



子どもたちから募集した「地域を明るくする標語」や「海や浜辺を美しくする標語」を看板にし、地域のシンボルとして校区随所に設置しています。標語をきっかけにあいさつを交わすなど、地域コミュニティーの一翼を担っています。

大島



新型コロナウイルス感染症の影響で、今年度の「とうど祭り」は中止しましたが、おたき上げ所として小型の「とうど」を作りました。1月11日(月)の早朝、新型コロナウイルス感染症の早期収束を祈願し、点火しました。

神郷



昨年12月、各自治会員と自主防災組織の各班長の少人数で校区防災訓練を実施しました。今年度初めて設けた体験コーナーでは、参加者が災害時に防災用品を短時間に組み立てられるよう訓練しました。

垣生



昨年12月中旬～1月上旬、垣生小放課後子ども教室お手製の灯籠なども飾った「イルミネーションファンタジー」が地域を彩りました。垣生山展望台のツリー型イルミネーションなど、地域住民らを楽しませました。

多喜浜



昨年11月、「多喜浜校区防災を意識する日」として、公民館と1次避難所の6自治会館でリモート防災訓練を行いました。参加者はバンダナマスクや、ダンボールベッド、間仕切りテントなどの制作を行いました。

高津



平成28年から住民や児童たちの居場所を提供するため、公民館で「三世代交流わいわいクラブ」を開設しています。放課後に集まり、宿題を終えた後、地域の人と将棋やお手玉などの昔遊びを中心に楽しく交流しています。

／ もっと知って！ 自治会の活動

# 住みやすい 活気あるまちを 目指して

地域コミュニティ課 ☎ 65-1218



～ REAL VOICE (出典:マンガで分かる新居浜市自治会) ～

# 自治会に加入して良かったこと



マンガで分かる  
新居浜市自治会はこちら

年配の人からたくさん  
のことを学ぶことができ、ま  
た近所の人とも気軽に会話が  
できます。何より  
**井戸端会議が楽しい。**

(60代女性)

校区運動会、いもだ  
きなど楽しいイベントに参  
加でき、**子どもたち  
の楽しい思い出**  
になりました。

(50代女性)

地域、近所の人との  
交流の機会が増え、仕事  
以外で**生活の幅が  
広がった。**

(50代男性)

子ども会へ加入しま  
した。**子どもは地域  
の人に支えられて  
育てられている**  
ことを実感しました。

(40代女性)

道路の陥没や、防犯灯  
の設置などの要望を自治会  
で取りまとめて改善できた。  
遠くの親戚より近くの他人、  
いざとなったら**ご近所の  
人が頼り。**(50代男性)

引越してきた時に、ちょうど  
近所に自治会長さんがお住みで、ゴ  
ミ出しや自治会の行事のことなど丁寧に  
教えていただきました。普段の何気ない  
ご近所さんの声掛けや、いざという時の  
助けは、夫が単身赴任の我が家にとって  
は、**自治会に守られている**  
ようで**大変心強い**です。

(40代女性)

## 宝くじの収益で まちを元気に



### コミュニティセンター助成事業

土橋北自治会 (中萩校区)

コミュニティセンター助成事業の採択を受け、新自治会館の建設に取り組み、2月に完成しました。自治会員の絆を深める地域コミュニティの拠点として活用していきます。



## 地域の備品や集会施設を新しく

一般財団法人 自治総合センターは、宝くじの社会貢献広報事業として、コミュニティ活動に必要な備品や集会施設の整備、安全な地域づくりなどに対して助成を行っています。

今年度は市内1カ所の連合自治会と1カ所の単位自治会が、地域活動に使用する備品および自治会館を整備しました。

### 一般コミュニティ助成事業

船木校区連合自治会 (船木校区)

校区の活動で使用する折りたたみ式テーブル、折りたたみチェア、倉庫、プロジェクターなど、コミュニティ行事用具を整備しました。



新居浜が誇る  
“良いもの”を  
ブラッシュアップする  
プロジェクト

※磨きをかけてよくすること

特産品 × デザインで新居浜を元気に！

# Hello!NEW ReDESIGN PROJECT

ハローニューリデザインプロジェクト

市の名産品・物産品とデザインに興味のある「市民デザイナー」が商品のパッケージを新たに考案するプロジェクト。

今回、プロジェクトで3商品と番外編として新居浜南高等学校の生徒がリデザインした2商品が発売中です。

販売価格は税込み金額です

本市をデザインの手で良くしたいと集まってくれた皆さん。各商品の魅力と企業の思いを最大限に表現し、真心のこもった温かいデザインとなりました。

2/13  
± 発売!



一梅酢  
だいたいポン酢  
¥627



近藤酒造  
糀 nomuno  
¥680



七福芋本舗  
せとうち芋焼酎 七福  
¥1,320

ぜひ手に取って、新居浜を感じてみてください！



## 高校生もリデザインにチャレンジ！

ぼくたち  
わたしたちが  
デザイン  
しました！



新居浜南高等学校地域共創系列の皆さんのプレゼン大会で選ばれたデザインが商品化され販売されました。



メルファーふたがみ  
ブランド(ブルーベリー  
パウンドケーキ)  
¥338



今井醤油醸造所  
焼肉のたれ  
¥430

## プレゼントキャンペーン

発売を記念して、リデザイン商品プレゼントキャンペーンを開催します。次のいずれかの方法で応募しよう！

- アンケートフォームの回答 ※右下のQRコードを読み取ってください
- 指定のハッシュタグを付けて投稿
  - ・市公式InstagramもしくはFacebookをフォロー。
  - ・「#ハローニューグッズ」と「# (欲しい賞品名)」、「Hello!NEW 新居浜ロゴマーク入りPRグッズ」の写真を撮影し、キャンペーン期間内に投稿。

[応募期間] ~ 3月14日(日)

[当選者数] 各商品2人、全商品セット1人 計11人

## 発売場所

※発売商品は、店舗によって異なります。

- あかがねミュージアム
- 伊織 道後湯之町店 (松山)
- シン・エヒメ (東京)

## 問い合わせ

地方創生推進課

☎65-1238





## パブリックコメント（皆さんの意見）を募集します



↑ 募集案件の詳細はこちら

パブリックコメントは、市民の皆さんに市政に参加してもらうための大切な制度です。新居浜市市民意見提出制度実施要綱の規定に基づき、次の通り意見募集を行います。

意見を募集する計画（案）	①新居浜市人権施策基本方針（改訂案）	②新居浜市一般廃棄物（ごみ）処理基本計画（案）	③新居浜市地域コミュニティ基本指針（案）	④新居浜市国際化基本指針（案）
内容	▶「あらゆる垣根をこえて、あたたかい心で交わり合うことのできる新居浜市」の実現に向け、2009年に策定した方針の改訂案	▶長期・総合的視点に立ち、計画的なごみ処理の推進を図るための計画（案）	▶地域力が発揮できる環境を整え、時代に即したコミュニティを構築していくための指針（案）	▶従来の取り組みを継承・発展させながら多文化共生のまちづくりを目指すための方向性を示す指針（案）
計画（案）などの閲覧期間	3月1日(月)～22日(月)			
提出期限（必着）	3月22日(月)			
担当課 閲覧場所	人権擁護課 (市役所5階)	ごみ減量課 (市役所2階)	地域コミュニティ課 (市役所2階)	
その他 閲覧場所	市役所（1階：総合案内、3階：行政資料室）、各支所、各公民館、総合福祉センター、ウイメンズプラザ、市ホームページ			
意見 提出方法	住所、氏名、計画（案）に対する意見を用紙（様式自由）に記入し、郵送、FAX、電子メールまたは直接担当課まで提出してください。 ※住所および氏名が記載されていない場合や、電話での受け付けはできません			
提出先	〒792-8585 人権擁護課 jinken@city.niihama.lg.jp ☎65-1243 FAX 65-1306	〒792-8585 ごみ減量課 gomi@city.niihama.lg.jp ☎65-1252 FAX 65-1255	〒792-8585 地域コミュニティ課 chiiki@city.niihama.lg.jp ☎65-1218 FAX 65-1255	

### 【手続き・問い合わせ】

- ▶原動機付自転車（125cc以下）、小型特殊自動車など  
市民税課 ☎65-1224  
必要なもの▶印鑑（浸透式不可）、ナンバープレート、標識交付証明書（平成5年4月1日以降発行）など
- ▶軽二輪、小型二輪自動車（125cc超）など  
愛媛運輸支局 ☎050-5540-2076
- ▶軽自動車（軽三輪、軽四貨物、軽四乗用など）  
軽自動車検査協会愛媛事務所 ☎050-3816-3124

軽自動車・二輪・原付の  
廃車手続きは3月中に！

令和3年度の軽自動車税（種別割）は、4月1日現在で登録されている所有者または使用者に課税します。

廃車などの手続きが4月2日以降になった場合、その年度の軽自動車税（種別割）は全額納めることとなります。「自動車税（種別割）にある月割課税・還付制度はありません」。

廃車などの手続きを行う場合は、3月中に済ませましょう。

市民税課  
☎6565  
FAX 6565  
1255  
1224

※廃棄、名義変更に該当しない自己都合などの事由でナンバープレートを返納しようとする場合、廃車の受け付けができないことや、再登録時に登録がなかった期間の軽自動車税（種別割）をさかのぼって課税することがあります

## 市民課からのお知らせ

市民課 ☎ 65-1232 FAX 65-1235

### 窓口の特別時間延長・臨時開庁を実施します

3月末から4月初めにかけて、住民異動に係る諸手続きが増加します。混雑を緩和するため、市民課窓口の特別時間延長と臨時開庁を実施します。

#### 特別時間延長

**3月29日(月)～4月2日(金)**

17:15～19:00 (31日(水)のみ 18:00 に終了)

#### 臨時開庁

**4月4日(日)** 8:30～17:15

- ・市民課 HP から、各窓口の待ち人数と呼び出し中の番号をリアルタイムで確認できます。
- ・住民異動届のほか、印鑑登録や各種証明書の交付、マイナンバーカードの申請や交付にも対応します。

市民課窓口特別時間延長および臨時開庁時間中は、次の課で住民異動に伴う手続きを行うことができます。

- ・地域福祉課 (☎ 65-1237)
- ・介護福祉課 (☎ 65-1241)
- ・子育て支援課 (☎ 65-1242)
- ・国保課 (☎ 65-1230)

具体的な取り扱い業務など、詳しくは各課に直接問い合わせいただくか市 HP をご覧ください。



### 市民課窓口をより利用しやすく！

- ①マイナンバーカードに関する手続きのうち、電子証明書の更新、券面変更および暗証番号の再設定などを行う窓口と総合案内コーナーを新たに設置
- ②住民異動届や戸籍届の受付窓口をローカウンターに変更
- ③おくやみコーナーを東玄関入り口すぐの場所に移動



マイナンバーカード総合案内



いつでも！近くで！カンタン！便利に！  
**コンビニ交付サービス**を始めます

**3月12日(金)**から、全国のコンビニエンスストアなどのマルチコピー機で、住民票の写しと印鑑登録証明書をマイナンバーカードを使って取得することができます。

※利用者証明用電子証明書に設定した数字4桁の暗証番号の入力が必要

※交付手数料は300円(市役所の窓口と同額)

マイナンバーカードを持っている人は、自宅や職場近くのコンビニエンスストアなどからの取得をお勧めします。

【利用可能時間】 6:30～23:00 (12/29～1/3およびシステム保守点検日を除く)

対象者	40歳～74歳の新居浜市国保加入者
実施期間	<b>3月31日</b> (水)まで(委託医療機関診療時間内)
場所	委託医療機関 ※一覧表は受診券(昨年6月送付済)に同封
持参物	国民健康保険証・受診券(薄紫色) ※受診券を紛失した人は、 <b>国保課①番窓口</b> で再発行できます
自己負担金	<b>無料</b>

特定健診は生活習慣病予防のために国が定めた大切な健診です。まだ受けていない人は**3月31日(水)までに必ず受けましょう**。  
※集団健診はすべて終了しました。

**特定健診は3月31日までです**

国保課  
☎ 6565-1235  
1235



## 大規模災害に備えた「トイレカー」を導入!!

危機管理課 ☎ 65-1282 FAX 33-5180

大規模災害発生時、避難所などでのトイレ対策は健康面や衛生面においても重要な課題です。この課題を解決するため、本市ではトイレカーを導入しました。

トイレカーはトラックタイプ。移動式の利点を生かした迅速な使用ができ、同時に衛生面も確保することができます。

また、災害時には市内だけでなく、各地の被災地にも派遣が可能。平常時には市内で開催する各種イベントなどで仮設トイレとして活用します。

### トイレカーの概要

- ・男性、女性、多目的用の分離型
- ・男性用▶大便器1基、小便器1基  
女性用▶大便器2基 多目的▶大便器1基
- ・便座は洗浄便座付き簡易水洗式
- ・バリアフリー対応として電動リフトを装備し、車椅子での利用も可能



1月

### 企業版ふるさと納税制度を活用した寄付をいただきました

地方創生推進課 ☎ 65-1238 FAX 65-1216

企業版ふるさと納税は「新居浜市まち・ひと・しごと創生推進計画」の趣旨に賛同した企業が寄付により地方自治体を応援する制度です。寄付額には税額控除が適用され、企業が節税できる仕組みになっています。

このたび、民間企業2社から寄付をいただきました。ご厚意に感謝し、有効に活用させていただきます。

▶(株)ウォーターエージェンシー 1,000,000円

「汚水処理施設共同整備事業」に活用します

▶信金中央金庫 10,000,000円

「生涯活躍のまち拠点施設整備事業」に活用します



感謝状贈呈式（信金中央金庫）

1/20

### 災害時のごみ処理および不法投棄に関する協定を締結

ごみ減量課 ☎ 65-1252 FAX 65-1255

あかがね環境事業協同組合と本市は、「災害時における一般廃棄物の処理等の協力に関する協定<sup>\*1</sup>」および「廃棄物の不法投棄の情報提供に関する協定<sup>\*2</sup>」をそれぞれ締結しました。

※1…市内で災害が発生した場合に、一般世帯や避難者の生活に伴うごみの収集運搬などを行い、生活環境の保全および早期復旧・復興を図る

※2…廃棄物の不法投棄に関する情報提供を強化することにより、廃棄物の不法投棄の早期発見と拡大防止を図る



締結の様子

# 市政 ニュース

## 令和3年度市政モニター募集

秘書広報課 ☎ 65・1231 ㊟ 65・1217

市では、市民の皆さんの意見を広く集めて、市政運営に反映させることを目的として、新居浜市市政モニター（愛称…にいモニ）を募集します。

メールまたは郵送で届く市政アンケートに回答いただくもので、仕事や育児で忙しい人も自宅で簡単に参加できます。

ぜひ、本市のより良いまちづくりにご協力ください。

▼定員 150人程度（応募者多数の場合、年代・性別・地域のバランスやモニター経験の有無を考慮し選考）

▼資格 市内在住の国・地方公共団体の職員および議会の議員を除く18歳以上（4月1日現在）の人。1世帯1人まで。

▼任期 委嘱日から令和4年3月31日(木)まで

▼任務 年3回（1回に1〜3テーマ）程度のアンケートに回答、市から案内する市政学習会に参加（希望者のみ）など

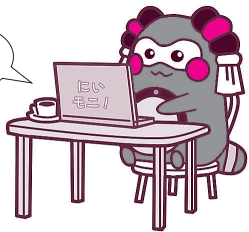
▼謝礼 にいモニとしてアンケートなどにご協力いただいた人には、年度末に記念品（1千円程度相当）を贈呈します。

▼募集期間

3月1日(月)〜5月31日(月)（必着）

▼応募方法

市HPの募集案内を確認の上、申し込みフォームに必要事項を入力して送信、または「市政モニター申込書」を郵送またはFAXで秘書広報課に提出してください。



応募お待ちしております  
まちゅり☆

### 【募集案内】

<https://www.city.niihama.lg.jp/soshiki/hisyokouhou/monitor-bosyuu.html>



新居浜市 市政モニター

検索

## 国際交流協会の事業を紹介します

新居浜市国際交流協会 ☎ 65・1579 ㊟ 65・3157

✉ [niihamashikokusai@gmail.com](mailto:niihamashikokusai@gmail.com)

国際交流協会では、地域の国際化、市内に暮らす外国人の生活支援などを推進する中で、交流イベントの開催や外国人生活相談窓口の開設などさまざまな事業を行っています。

「国際交流イベントに参加したい」「他の国の文化などについて学びたい」「自分の国際経験を生かしたい」など、協会の活動に興味がある人はぜひご連絡ください。会報やHP、フェイスブックなどでも情報発信を行っています。

### うどんづくり体験



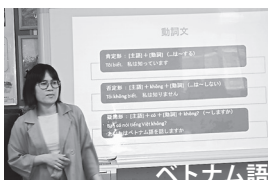
交流イベントとして、国際交流うどんづくりを開催

### 国際交流員ミニ講座



新居浜市国際交流員のファラさんを迎え、マレーシアの伝統工芸体験を開催

### 語学講座 言語と文化の講座を開講



ベトナム語



中国語



韓国語

### 出前講座



「共生の地域まちづくりを目指して」をテーマに講座を開催

次年度も今年度の事業を継続するとともに、新たな事業に取り組んでいきます。

国際交流協会 HP ▶





## 令和3年度新居浜市立児童館登録クラブ員募集

問い合わせは、各施設へ

市立児童館の令和3年度登録クラブ員を募集します。

▼募集期間 3月2日(火)～23日(火)  
▼活動期間 5月～令和4年3月上旬

▼対象 市内在住の児童  
▼定員 各クラブ20人(親子クラブは各20組)

▼活動内容 親子クラブ・幼児、小学生体育工作クラブ：運動遊び、造形遊び、リズム遊びなど／ジュニアリーダークラブ：自主活動、奉仕活動、野外活動、館行事への協力など

▼申込方法 ①か②の方法で申し込み(1人1クラブ、他の館との重複はできません)

①往復はがきで郵送(下記参照)  
②官製はがきを持参(表・裏とも無記入)し、直接希望する児童館へ申し込み(休館日・祝、受付時間：9時～12時、13時～16時30分)

※結果は4月中旬までに返信  
※応募者多数の場合は抽選

### ※往復はがきの記入方法

792-〇〇〇〇	郵便番号	792-〇〇〇〇	※ここは記入しないでください
返信	住所	往信	
保護者住所	氏名(ふりがな)	児童館住所	
保護者氏名	生年月日	児童館名	
	性別		
	保護者名		
	電話番号		
	希望クラブ		

中央児童センター 〒792-0023 繁本町8-10 ☎・☎ 34-8600

クラブ名	対象者	実施日
親子クラブ ぱんだ	2歳児 <sup>※1</sup> 親子	毎週水曜日 10:00～11:00
幼児体育工作クラブ	くまA	毎週火曜日 15:00～16:00
	くまB	毎週水曜日 15:00～16:00
小学生体育工作クラブ	マンモス 小学1～3年生	毎週水曜日 15:50～16:50
ジュニアリーダークラブ	小学4～6年生	月2回程度 土か日曜日館行事 9:30～11:00

上部児童センター 〒792-0045 中萩町10-13 ☎・☎ 43-3612

クラブ名	対象者	実施日
親子クラブ	ラッコA	2歳児 <sup>※1</sup> 親子
	ラッコB	2歳児 <sup>※1</sup> 親子
幼児体育工作クラブ	イルカA	4歳児 <sup>※3</sup>
	イルカB	4歳児 <sup>※3</sup>
小学生体育工作クラブ	クジラ 小学1～3年生	毎週水曜日 15:30～16:30
ジュニアリーダークラブ	小学4～6年生	月2回程度 土曜日館行事 9:30～11:00

川東児童センター 〒792-0871 八幡2-10-22 ☎・☎ 32-8966

クラブ名	対象者	実施日
親子クラブ	ひよこA	2歳児 <sup>※1</sup> 親子
	ひよこB	3歳児 <sup>※2</sup> 親子
幼児体育工作クラブ	あひるA	4歳児 <sup>※3</sup>
	あひるB	5歳児 <sup>※4</sup>
小学生体育工作クラブ	ぺんぎん 小学1～3年生	毎週水曜日 15:50～16:50
ジュニアリーダークラブ	小学4～6年生	月2回程度 土か日曜日館行事 10:00～11:30

瀬戸児童館 〒792-0821 瀬戸町7-32 ☎・☎ 41-1983

クラブ名	対象者	実施日
親子クラブ	どんぐり 2歳児 <sup>※1</sup> 親子	毎週水曜日 10:00～11:00
幼児体育工作クラブ	つくしA	4歳児 <sup>※3</sup>
	つくしB	5歳児 <sup>※4</sup>
小学生体育工作クラブ	たけのこ 小学1～3年生	毎週水曜日 15:40～16:40
ジュニアリーダークラブ	小学4～6年生	月2回程度 土曜日館行事 10:00～11:30

- ※1 平成30年4月2日～平成31年4月1日生
- ※2 平成29年4月2日～平成30年4月1日生
- ※3 平成28年4月2日～平成29年4月1日生
- ※4 平成27年4月2日～平成28年4月1日生

## ひとり親家庭の自立を支援します

子育て支援課 ☎65・1242 ㊟37・3844

ひとり親家庭の親が、経済的な自立に向けて、職業能力開発のため教育訓練講座を受講したり、資格取得のため養成機関で修業したりする場合、また、ひとり親家庭の親および児童が高等学校卒業程度認定試験の合格を目指す場合などに給付金を支給しています。

なお、関係法令などの改正により支給額や支給期間などを変更する場合がありますので、ご注意ください。

・過去にこの給付金を受給していない。

### 【対象資格】

看護師・介護福祉士・保育士・理学療法士・作業療法士・その他市長が別に定める資格

### 【支給対象期間】

修業する期間（最大48月）。ただし、修業開始時期によって支給対象期間は変わります。

### 【支給額】

対象者および同一世帯の人の市民税の課税状況により支給額が異なります。

《非課税世帯》：月額10万円

※最後の12月は月額14万円

《課税世帯》：月額7万500円

※最後の12月は月額11万500円

▼高卒認定試験受講修了時給付金・合格時給付金

### 【対象者】

・ひとり親家庭の親が、児童扶養手当の支給を受けているか、同等の水準にある。

・支給を受けようとする人の就学経験、就業経験、技能および資格の取得状況、労働市場の状況などから判断して、高卒認定試験に合格することが適職に就くために必要であると認められる。

・過去にこの給付金を受給していない。

### 【対象講座】

・高卒認定試験の合格を目指す講座（通信制講座を含む）

### 【支給額】

受講修了時給付金は、受講費用の40%相当額  
（上限10万円、下限4千円）

合格時給付金は、対象講座受講費用の20%相当額

（受講修了時給付金との合計額が15万円を超えない額）

### ◎申し込み・問い合わせ先

子育て支援課

母子・父子自立支援員

☎65・1242

母子・父子自立支援員は、ひとり親家庭の経済的自立支援や生活面の相談、母子父子寡婦福祉資金の貸し付けなどを行っています。

※必ず事前にご相談ください。

### 【相談日時】

月・水・木・金曜日の執務時間中（8時30分～17時15分）

※不在の場合もありますので、事前に電話でご確認ください。

### ▼自立支援教育訓練給付金

#### 【対象者】

・児童扶養手当の支給を受けているか、同等の水準にある。  
・支給を受けようとする人の就業経験、技能および資格の取得状況、労働市場の状況などから判断して、当該教育訓練を受けることが適職に就くために必要であると認められる。  
・過去にこの給付金を受給していない。

#### 【対象講座】

・雇用保険制度の教育訓練給付金の指定教育訓練講座  
・その他市長が対象として認める講座

#### 【支給額】

受講費用の60%相当額

（上限20万円、下限1万2千円）

※受講開始日において、雇用保険法の規定による一般教育訓練などに係る給付金の支給を受けることができる人は、給付方法が異なりますのでご注意ください。

### ▼高等職業訓練促進給付金

#### 【対象者】

・児童扶養手当の支給を受けているか、同等の水準にある。

・養成機関で1年以上のキャリアラムを修業し、対象資格の取得が見込まれる。

・就業または育児と修業の両立が困難であると認められる。



## 令和3年度 地域子育て支援センター 親子サークル会員募集

子育て支援課 ☎ 65-1242 ☎ 37-3844

### 朝日保育園地域子育て支援センター

手遊び歌や絵本の読み聞かせ、親子ふれあい遊びなど、楽しい活動をたくさん準備しています。

募集クラス	対象生年月日	曜日	時間	募集人数
0歳児	R2.4.2～10.31 生	⊕	10:00-11:30	親子10組程度
1歳児	H31.4.2～R2.4.1 生	⊖	10:00-11:30	親子10組程度
2歳児	H30.4.2～H31.4.1 生	⊙	10:00-11:30	親子10組程度

申込方法 往復はがきの往信用に、①希望クラス ②住所 ③保護者と子どもの氏名(ふりがな) ④性別 ⑤生年月日 ⑥電話番号 ⑦兄弟姉妹の有無(「有」の場合には年齢)を記入し、返信用に自分の住所を記入して次の宛先へ。

送付先

〒792-0802 新須賀町3-4-5 朝日保育園地域子育て支援センター

申込締切 4月12日(月)(必着)

※申込多数の場合は抽選です。電話申込は受け付けていません

### 泉川保育園地域子育て支援センター

親子遊びを通じて、子育てについての情報交換、仲間づくりを支援しています。

募集クラス	対象生年月日	曜日	時間	募集人数
0歳児	R2.4.2～10.31 生	⊕ 月2回	10:30-11:30	親子10組程度
1歳児	H31.4.2～R2.4.1 生	⊖ 月2回	10:00-11:30	親子16組程度
2歳児	H30.4.2～H31.4.1 生	⊙ 月2回	10:00-11:30	親子16組程度

申込方法 往復はがきの往信用に、①希望クラス ②住所 ③保護者と子どもの氏名(ふりがな) ④性別 ⑤生年月日 ⑥電話番号(携帯電話番号)を記入し、返信用に自分の住所を記入して次の宛先へ。 ※兄弟姉妹で申し込む人は1人1枚ずつ申し込みが必要

送付先

〒792-0828 松原町11-15 泉川保育園地域子育て支援センター

申込締切 4月14日(水)(必着)

※申込多数の場合は抽選です。電話申込は受け付けていません

1  
29

### 県内初! あかがねミュージアムが 地域創造大賞を受賞

美術館 ☎ 65-3580 ☎ 65-3581

あかがねミュージアムが、地域における創造的で文化的な表現活動のための環境づくりに特に功績のあった公立文化施設を顕彰する「令和2年度地域創造大賞(総務大臣賞)」を受賞しました。

新居浜駅周辺のにぎわい創出と「新居浜の創造」を掲げるシンボル施設。美術を中心に地域の歴史・産業・環境などにまたがる幅広い文化事業を展開し、ラジオ局「新居浜 FM78.0」と連携した情報発信、「新居浜SDGsアート・フェスティバル」など、新たな文化交流によるコミュニティづくりを推進したことが認められ、今回の受賞(県内初)に至りました。



あかがねミュージアム

3  
28

### 住友山田社宅2棟を仮オープンします

別子銅山文化遺産課 ☎ 65-1236 ☎ 65-1216

国の登録有形文化財である住友山田社宅6棟のうち、整備を終えた社宅2棟を仮オープンし、建物を公開します。

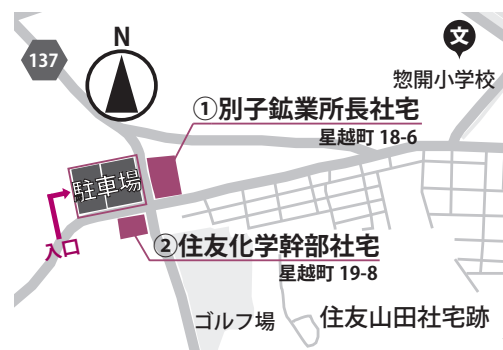
日時 3月28日(日) 9:30～12:00(予定)

場所 ①別子鉱業所長社宅 ②住友化学幹部社宅

※駐車場あり、入場無料、申込不要

※入場時はマスク着用。入場人数を制限する場合あり

※4月以降は週2回限定公開予定です。公開日時は、4月号や市HPでお知らせします



## 令和3年度 高齢者生きがい創造学園 講座受講生募集!!



グラウンドゴルフ教室

高齢者生きがい創造学園は、生涯学習を通して、高齢者の社会参加の促進や能力の開発および健康の増進を図ることを目的に、毎年受講生を募集しています。

あなたも講座に参加して、素敵な「生きがい」を見つけてみませんか！



幸齢社会を賢く生きる

**対象者** 市内居住のおおむね60歳以上の人

**申込期間** 3月1日(月)～22日(月)

**申込方法** 「講座のご案内」の中にある受講申込書に必要事項を記入し、申し込み先に提出してください。  
※「講座のご案内」は申し込み先にあります。市HPにも掲載しています

### 注意事項

- ・郵送、FAX、メールの場合は高齢者生きがい創造学園宛てに申し込みください（電話での申し込みはできません）  
☒souzou@city.niihama.lg.jp
- ・携帯電話からの申し込みは受け付けできません

・各講座には定員があります。申し込み多数の場合は、抽選により受講者を決定します

・申込結果は4月中旬に郵送でお知らせします

・状況により内容などに変更が生じる場合があります

**申し込み先** 高齢者生きがい創造学園、生涯学習センター、社会教育課（市役所5階）、各支所、各公民館・交流センター

**受講料** 講座によって異なります

**問い合わせ先** 高齢者生きがい創造学園(〒792-0046 上原2-8-1) ☎44-4826 ☒44-4834

※詳細は「講座のご案内」を参照してください

### 令和3年度の講座はこちら

- ① 幸齢社会を賢く生きる
- ② 郷土を歩く
- ③ 家庭菜園教室
- ④ 四季の料理教室
- ⑤ 四季の組み木教室
- ⑥ 幸齢いきいきアート教室
- ⑦ 茶道教室
- ⑧ 書道教室
- ⑨ 篆刻教室

- ⑩ 絵手紙教室
- ⑪ 写真教室①
- ⑫ 写真教室②
- ⑬ 陶芸教室
- ⑭ グラウンドゴルフ教室
- ⑮ ラージボール卓球教室
- ⑯ Shall we ハッピーダンス！ 教室
- ⑰ ピアノ教室



絵手紙教室

いら  
招こう自分  
っ  
なげよう心



陶芸教室



令和  
3年度

## 新居浜生涯学習大学 受講生募集

新しい学び つながる仲間

学びあうことによって交流を深め  
よりよい未来を創っていきましょう



新型コロナウイルスが、これまでの生活スタイルを大きく変えました。こんな時代だからこそ、「不易と流行」を見極め、自分づくりと地域づくりをつなぐ新しい学びの場を、みなさんと一緒に創っていきたくと考えます。今年度も、共に楽しく学びましょう！

**申込期間** 3月1日(月)～22日(月)

**申込方法** 各公共施設などに設置している募集案内の申込用紙(冊子最終ページ)に必要事項を記入し、提出してください。4月中旬に受講通知書を送付します。

※郵送・FAX・電子メールでの申し込みは、生涯学習センターに直接送ってください。

**申込先** 生涯学習センター、高齢者生きがい創造学園、社会教育課(市役所5階)、各支所、各公民館・交流センター

※各講座に定員があります。申し込み多数の場合は、抽選により受講者を決定します。

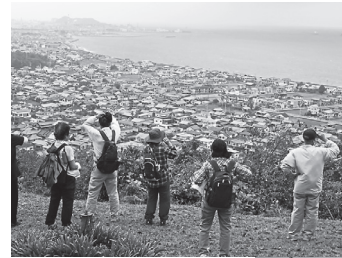
※受講料や時間帯は講座によって違います。材料費や楽譜代が必要な講座もあるので、募集案内で確認してください。

**問い合わせ** 生涯学習センター

〒792-0023 繁本町8-65

☎・FAX 33-2991

✉ n-daigaku@city.niihama.lg.jp



学んでマナビィ



日本文学講座



自然探訪

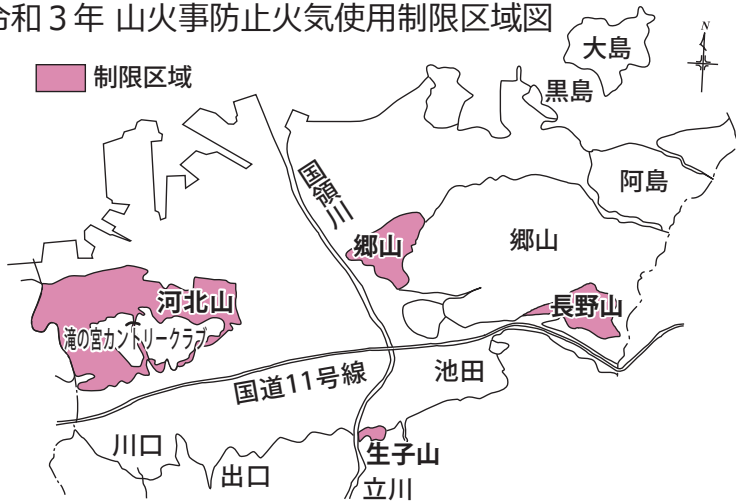


人生百年  
健康に生き抜く  
ための医学講座

### 令和3年度の講座はこちら

- |                       |                      |
|-----------------------|----------------------|
| ① 松山大学公開講座            | ⑮ 世界知っトク・なっトク講座      |
| ② 日本文学講座              | ⑯ 懐かしの心の唄講座          |
| ③ 新居浜高専市民講座           | ⑰ 新・読書のすゝめ           |
| ④ 科学博物館講座             | ⑱ 環境問題を考えよう          |
| ⑤ 人生百年 健康に生き抜くための医学講座 | ⑲ 語り部教室              |
| ⑥ はじめての「別子銅山」         | ⑳ ヨーヨーお手玉ダンス         |
| ⑦ 別子銅山に学ぼう!! Part II  | ㉑ 自然探訪               |
| ⑧ ポストコロナ時代の人間関係       | ㉒ じっくりと野鳥観察          |
| ⑨ へんろと郷土              | ㉓ おとなの社会科            |
| ⑩ 人間学講座～『大学』を読む～      | ㉔ 藍染                 |
| ⑪ 謎多き本能寺の変と戦国四国物語     | ㉕ 新・雑談しま専科           |
| ⑫ 日本文化の心の源流に触れる       | ㉖ 今までやったことない! ワクワク教室 |
| ⑬ すぐに役立つ介護講座          | ㉗ 学んでマナビィ            |
| ⑭ めだかの学校              | ㉘ (自主講座) 俳句講座        |

令和3年 山火事防止火気使用制限区域図



- ▼期間（2カ月間）  
3月1日（月）～4月30日（金）
- ▼区域  
河北山（金子山）  
郷山  
長野山（市民の森）  
生子山（煙突山）
- ▼制限事項  
・無届けのたき火  
・草焼き  
・歩行中の喫煙  
・たばこの吸い殻、マッチのすりかすの投げ捨てなどの行為を禁止します。

林野火災の大部分は、皆さんの注意で防ぐことができます。貴重な人命や財産を火災から守るため、林野での火気の取り扱いには十分気を付けましょう。  
消防本部では、山火事を防止するため、次の通り火気の使用を制限します。

## 3月・4月は「山火事防止月間」です

予防課 ☎65・1342 FAX34・1189

## 人権の窓

人権教育課 ☎65・1243 FAX65・1306

### 3月11日は「人権のつどい日」

誰でも自由に参加できます。事前の申し込みなど必要ありません。気軽に参加ください。

場所 瀬戸会館（瀬戸町7番30号）  
時間 19時30分～21時  
定員 50人（先着順）  
※マスクを着用してご参加ください

内容 講演「ぼくの気持ち わたしの気持ち」  
講師 東新学園保育士

▼東新学園を知っていますか？  
東新学園は、保護者のさまざまな事情によって家庭での養育が困難な子どもたちが、入所している施設です。

昭和27年から公立の児童養護施設として本市が運営してきましたが、本年4月からその主体が民間の社会福祉法人に移管されます。

これまでに多くの子どもたちが東新学園を巣立ちました。しかし、中には虐待を受け保護者の適切な養育を受けることができず、園で生活してきた子どもたちもいます。子どもたちにとって本当に安心できる環境とは何か、私たちにできることは何か、一緒に考えてみませんか？

【STOP! コロナ差別 愛顔を守ろう!】

・感染者や医療従事者とその家族などへの差別、偏見、誹謗中傷は、絶対にやめましょう!  
・SNSなどによる無責任な情報の拡散や個人情報公開は絶対にしないで下さい。また、こうした情報に惑わされないようご注意ください。  
・私たちの敵は「人」ではなく、「ウイルス」です。みんなが冷静に行動し、感染症対策に取り組みましょう。





## 1/8 銅板で手作り 感謝の折り鶴



医療従事者への感謝と新型コロナウイルス収束の願いを込め、新居浜商業高校の生徒が銅板で折り鶴を手作りし、県立新居浜病院に寄贈しました。

約1カ月かけ、生徒が一羽一羽思いを込めて作成。生徒会長の田中太耀さんと1年谷口裕基さんが同病院の北條禎久院長に手渡し、「何か力になれないかと思い作成した。皆さんに私たちの思いが届いたらいいなと思う」とエールを送りました。北條院長は「これからを担う人たちからの応援は心強い。来院する多くの人にも折り鶴を見てほしい」と笑顔で答えました。

## 1/21 少年拳士2人 気迫の勝利



昨年12月に開催された「第8回全日本ジュニアチャンピオンシップ空手道選手権大会」で上位入賞を果たした少年拳士2人が市役所を訪れ、喜びと今後の抱負を語りました。

小学4年生男子軽量部門に出場した横井鉄生君（高津小、正道会館KCIEL）は、終始安定した試合運びで優勝。小学6年生男子軽量部門では、山口虎志君（中萩小、同）が準決勝で敗れたものの、得意技が光る戦いで3位に輝きました。

横井君は「自分に自信が持てた。次の全国大会でも優勝したい」と笑顔。山口君は「もっと練習して来年は優勝する」と雪辱を誓いました。

## 1/25 着付けの匠 マイスターに認定



着付け職種では全国で3人目となる全国技能士会連合会（全技連）の「全技連マイスター」に、美容室「HAIR \* NAIL ギャルソン」の久保陽子さんが認定されました。

同マイスターは、優れた技能を持ち、人材育成や技術伝承に熱心な技能士を認定するものです。

母の影響で幼い頃から着物が身近にあったという久保さん。美容師として働く傍ら、1級着付け技能士として、後進の指導や海外への着物文化発信に尽力してきました。長年の功績が評価され、久保さんは「皆さんのおかげ。これからも努力していきたい」と喜びました。

## 1/26 コートで躍動！全国で上位入賞



市内を拠点に活動するジュニアバドミントンチーム「中萩JBC」所属の小学生3人が、「日本小学生バドミントンフェスティバルINくまがや」（1/6～8、埼玉県）で優秀な成績を収め、市長に喜びを報告しました。

男子シングル4年生以下の部で優勝した篠原康輔君（四国中央・川之江小）は「優勝できてうれしい。次の大会でも勝ち進みます」と力強く宣言。女子ダブルス6年生以下の部で3位入賞した曾我部柚羽さん（泉川小）、篠原多輝さん（川之江小）ペアは「決勝に行けず悔しかった。この経験を生かしたい」と声をそろえました。

1/27 一球入魂で全国切符つかむ



「第16回春の全国中学生ハンドボール選手権大会」(3/26～29、富山県)への出場を決めた新居浜合同チーム(男子)の選手団が市役所を訪れ、大会への意気込みを語りました。

チームは市内5校の17人で構成。県予選決勝では、一進一退の攻防が続く中、地力を発揮して連覇を果たしました。

昨年は全国大会が中止となり、悔しい思いをしたというメンバー。主将の山川航汰君(東中2年)は「日々の練習の成果を発揮し、一回でも多く勝ちたい。身長では勝てないので、走りでの勝利につなげたい」と力を込めました。

1/28 初期消火で火災拡大を防ぐ



1月に宇高町で発生した火災をいち早く発見し、迅速な通報と初期消火で火災拡大を防いだとして、消防本部が4人に感謝状を贈りました。

表彰を受けたのは、徳永龍矢さん、近藤孝之さんと俊涼君親子、小野辰夫さん。贈呈式には近藤さん親子と小野さんが出席しました。

近藤さん親子は、近くの家で火の手が上がっていることに気づき119番通報。付近を通りかかった小野さんと協力し、バケツリレーで消火に当たりました。俊涼君は「炎の怖さもあったけど、体が勝手に動いた。大きな火事にならなくてよかった」と胸をなでおろしていました。

おおきなあれ 



応募フォームはこちら

平成31年・令和2年3月生まれのお子さんをご紹介します。

令和元・2年5月生まれのお子さんの写真を募集します。締め切りは、**4月1日(木)**(執務時間中必着)です。

【応募方法】お子さんの写真・氏名(ふりがな)・性別・生年月日、住所、保護者氏名、昼間連絡がとれる電話番号、20字以内のコメントを添えて、下記へ郵送・持参・メール(JPEG形式)してください。記入に不備があった場合は、掲載できないことがあります。掲載・非掲載に関わらず、写真は返却できません。

【応募先】〒792-8585 秘書広報課 広報係(3階南)

☎65-1251 ☒his yokouhou@city.niihama.lg.jp

※メール応募の場合…送信後2～3開庁日以内に受付完了の返信がない場合は、秘書広報課までご連絡ください。



ももか  
塩崎百禾ちゃん  
平成31年3月17日生  
ももちゃん2歳おめでとう!!!



ゆうま  
原悠真くん  
令和2年3月9日生  
いつも可愛い笑顔をありがとう♥



こはる  
中村香春ちゃん  
令和2年3月13日生  
我が家のアイドル★  
1歳おめでとう!



あおい  
真鍋碧一くん  
令和2年3月16日生  
我が家の癒し担当マン。  
1歳おめでとう



## 12月市議会定例会

### 一般質問

12月8日(火)から12月10日(木)の3日間の日程で、11人の議員が一般質問を行いました。紙面では一部の質問を要約して紹介しています。なお、未掲載の質問については、会議録やホームページをご覧ください。

12月8日(火)

#### 自民クラブ

藤田豊治議員(30分)



- (1) 市政運営について
- (2) 選挙の啓発について
- (3) 産直市場について
- (4) 防災・減災対策の強化充実に  
ついて

**問** 災害時に公私立保育園を臨時休園にするかどうかの基準を市と園とで共有しているか。災害時に土地改良区などが市内67のため池の水位管理と樋門の開閉をし、市と情報交換しているが、水位の遠隔監視装置を導入してはどうか。

**答** 市内保育所では、一律に休園をするような基準を設定していないが、近年の気象状況を考えると、特別警報の発令などを想定する必要があるため、危機管理マニュアルの充実を図り、臨時休園の基準を設定している他市の事例などを調査研究していく。ため池の遠隔監視装置の導入は、決壊を未然に防ぐなど、防災性向上の観点から大変有効であり、土地改良区の意向も踏まえ、調査研究を進める。

- (5) IT企業等の誘致及びICTの活用について
- (6) インフルエンザ予防接種の無料化について

#### (7) 別子山地域の活性化について

**問** 旧別子観光センター跡地が危険箇所指定され、宿泊施設の新設は難しくなったが、再整備計画は。別子山の美しい自然に魅了されて女性初の地域おこし協力隊に山下さんが就任される3カ月たったが、現状は。

**答** 再整備計画については、具体的な方針は決定しておらず、今後、新たな施設の必要性や運営手法も含め、引き続き地元との協議を進め、各種計画との整合性や新型コロナウイルス感染

症拡大による観光需要の変容も考慮しつつ、基本的な方針を決定したい。山下さんは、産直市などへの野菜出荷の態勢づくりや地域との交流、各種情報発信など積極的に取り組みを行っており、別子山地域の知名度向上や交流人口増加につながるものと期待している。

#### (1) 施政方針について

#### (2) 認知症について

- ① 認知症条例
- ② 早期検診
- ③ 認知症の方の見守り
- ④ 賠償責任保険

**問** 認知症の方の日常生活における偶発の事故により、本人やその家族が、多額の賠償責任を請求されたときのために、賠償責任保険の加入促進が必要だと考えるが、ご所見を伺う。

**答** 認知症の方に起因する事故やトラブルなどは、その内容や損害などが多様で、個人賠償責任保険の活用は、認知症の方やその家族が安心して暮らすこと到大変有効な方法である。全国的にも市区町村が認知症の方

家族に代わって、個人賠償責任保険の契約を行う事例が増えていくため、対象者のニーズ調査とともに先進地の事例を調査研究していく。

#### (3) 高齢者に優しい町

- ① 高齢者の見守り
- ② 任意後見制度
- ③ 高額療養費の支給申請

#### (4) 脱炭素社会について

#### (5) オンライン申請について

#### (6) 犬、猫の不妊・去勢手術補助事業について

**問** 新居浜市は全国の中でも犬、猫の殺処分が多い市となっている。犬、猫の殺処分を減らし、野良犬や野良猫の被害をなくすために、「犬、猫の不妊・去勢手術補助事業」を行ってはどうかと考えるが、ご所見を伺う。

**答** 平成30年度に307頭、令和元年度に313頭の犬、猫を愛媛県動物愛護センターへ送致しており、そのほとんどが野良猫である。補助制度を導入している自治体では、頭数削減に一定の成果も見られることから、本市においても、野良猫を対象とした不妊・去勢手術の補助について検討したい。

新居浜の未来を考える会  
篠原茂議員 (30分)



(1) 産業振興について

①ものづくり産業振興ビジョン

**問** 平成30年度の本市の製造品出荷額は8千954億円、従業員1人当たり粗付加価値額は3千65万円であり、平成25年度と比べると30%以上増加している。主要要因をどのように分析しているか。

**答** 近年の住友各社の大型投資による事業拡大や市内製造業界での新たな設備投資が増加の一因と認識しており、情報交換と連携強化の促進、企業留置や再投資への支援を強化した奨励金制度などの施策の推進が一定の効果を示していると考えている。本市の製造業の発展は、持続可能な地域経済の実現に向けた要であり、今後も各施策を通じた支援に取り組んでいく。

②中小企業の人材不足

(2) 学校、公民館、自治会の連携について

①学校

②公民館

**問** 公民館が今後目指す姿は、福祉、産業、環境など多様な行

政領域をカバーする社会の基盤的な施設であると考えている。教育行政から一般行政に移管すれば、社会教育がより浸透していくと思うが、目指す方向性はどのようなのか。

**答** 社会教育活動と地域コミュニティ活動の融合や組織、人材配置などについて、内部で協議を行っており、新居浜市社会教育委員会においても、これからの公民館の在り方について議論している。今後も協議を重ね、さまざまな領域を担う地域コミュニティ施設への転換について方向性を探っていく。

③自治会

(3) 健康寿命延伸の取組について

①健康寿命

②健康長寿地域拠点

③庁内組織

(4) 図書館について

①読書バリアフリー法



12月9日(水)

自民クラブ

大條雅久議員 (30分)



(1) 石川市長の第3ステージについて

①目指す町の姿

②世界遺産登録と日本遺産登録

(2) 土砂災害(特別)警戒区域について

①警戒区域指定と共にすべきこと

**問** 土砂災害警戒区域に指定された住宅地の住民のために、災害警戒時の迅速な避難行動が安全に行えるように生活道路の拡幅整備などを住民と話し合って行政が積極的に進めていただきたいが、どうか。

**答** 避難路として特に重要な路線の選定、優先順位付け、土地所有者への協力依頼など、条件整備において地域の協力が不可欠である。今後、市道の拡幅を進めていく際には、土砂災害警戒区域の指定の有無も考慮に入れ、地元自治会などの意見を聞きながら、これまで以上に地域住民との連携を取って進めていきたい。

(3) ICT活用と行政改革について

①車両管理

②ホームページと新居浜いんふお

③出勤管理

(4) 空き店舗バンクについて

(5) 地域おこし協力隊について

①事業対象区域

(6) 林道加茂角野線と大野山小又線について

**問** 広域基幹林道「加茂角野線」の早期完成に向けて、新居浜市は具体的にどのような取り組みをされているか。またそのために林道「大野山小又線」の災害復旧はどうされるかお尋ねする。

**答** 11月に大野山小又線と加茂角野線の林道機能回復を図ることを目的として、愛媛県、新居浜市、西条市、いしづち森林組合の4者で林道機能回復協議会を設置し取り組みを進めている。大野山小又線は、機能回復のために財政的支援を含め、できる限りの支援を行う。加茂角野線は、アクセス道の機能回復と並行して大野山工区の工事再開の検討を進めたいと考えており、ほかの工区も引き続き計画的に開設を進め、開設距離の延長についても、国、県に要望を行っていく。



公明党議員団  
河内 優子議員 (30分)



**(1) 新型コロナウイルス感染症の影響について**

- ① 医療体制
- ② 感染者への支援
- ③ 差別の防止

**問** 新型コロナウイルス感染症の恐れから、医療従事者や感染者などに心無い人権侵害が起きている。差別は検査を受けにくい環境をつくってしまう。差別を許さない、差別防止に向けての取り組みを伺う。

**答** ホームページやSNS、市政だより8月号に折り込んだ人権特集号において、感染者などに対する人権への配慮に関する広報を行った。今後も人権に関わる各種懇談会や講座などで積極的な教育、啓発を行うとともに、STOP! コロナ差別! 愛顔を守ろう! キャンペーンなどとも連携した情報発信を行いながら、教育、啓発活動を推進する。

**問** 災害時に女性が困ることが

- (2) 特定健診について
- (3) ごみ屋敷について
- (4) 女性を活用した防災対策について

ないように女性防災力の向上が求められている。女性のための防災ハンドブック作成や赤ちゃんを抱えたお母さん方を対象にした防災講座の実施について伺う。

**答** 女性のための防災ハンドブックについては、複数の自治体で発行されているため、内容を調査研究し、前向きに検討する。防災講座については、保健センターと連携し、妊婦相談などで日頃からの災害への備えについて啓発するとともに、子育てサークルなどの意向を伺いながら、母子の健康に配慮した防災訓練について検討する。

**自民クラブ**  
伊藤 嘉泰議員 (30分)

- (1) 石川市政の実績について
- ① 各年度の当初予算
- (2) 投票率の向上について
- ① 選挙広報の取組
- ② 投票所の設置
- (3) 下水道事業について
- ① 債務返済と豪雨対策のバラ

(5) 学校教育について

- ① いじめ対策
- ② 国語力強化
- (6) 図書除菌機について

ンス

**問** 昨年度決算の中で公共下水道事業の企業債未償還残高が約342億9千万円に上っているが、近年多発する豪雨災害対策のため雨水管強化のニーズが高まっている。企業債償還と豪雨対策のバランス計画を教えてください。

**答** 企業債償還については、現在、下水道事業経営戦略の策定に取り組んでおり、中長期的な投資計画と財政計画をそれぞれ策定し、最終的に両者の収支を均衡させた形で将来計画を取りまとめしていく。雨水事業については、一般会計から全額繰り出しており、一般会計の大きな負担となっているが、雨水対策の要望が多いため、これまで以上に財政状況と事業のバランスを勘案し、健全な経営に努める。

**(4) 新型コロナウイルス感染症による小中学校での影響について**

**(5) 高齢者生きがい創造学園の今後について**

**問** 建物の耐震強度不足のため今後の運営が課題になっている高齢者生きがい創造学園は、第二の人生を心豊かに暮らす多くの高齢者の方々が存続を希望されているが、今後の計画を教

えてほしい。

**答** 現在、活用調査を行っており、改修の程度や経費などについて確認作業を行っている。今後は、その結果を勘案しながら、利用者や関係施設との調整を図り、当面の間、現施設を活用した機能維持を図る方法がないか検討していきたい。

無会派  
小野 志保議員 (10分)

(1) 自殺対策計画について

- ① 現状と分析
- ② 新型コロナウイルス感染症の影響
- ③ ゲートキーパー
- ④ メンタルヘルス対策
- ⑤ 児童生徒の心のSOS

無会派  
片平 恵美議員 (10分)

(1) 高校生までの医療費無料化について

- (2) 市営住宅について
- ① 市営住宅の役割
- ② 安全性の確保

12月10日(木)



新居浜市議会



←新居浜市議会のホームページへ  
映像配信や会議録でさらに詳しく！

- ③ 居住性の改善
- ④ 目標管理戸数の見直し

自民クラブ

白川 誉議員 (30分)



(1) 高校生からの一般質問

① 道路の問題点

② 高校生のアルバイト

**問** 卒業後は就職希望なので早めに社会経験を積んでおきたい、大学進学のための貯蓄をして親の負担を軽くしてあげたいなど、家族や将来のことを考えての高校生の声を踏まえて、高校生アルバイトについての見解は。

**答** メリット、デメリットを精査した上で、希望する生徒の生活状況などを踏まえ、高等学校や保護者が可否を判定することが重要であるため、事前に各高等学校と協議し、保護者の責任の下、メリット、デメリットを指導するとともに、目的意識を持ち、高校生活に支障を来さない業務内容と就労時間を設定できるよう支援することが重要と考えている。

(2) これからの市政運営について

- ① 市民目安箱の設置
- ② 縦割り行政からの脱却

**問** 地域課題や可能性を発掘し、関連する部署間の調整や民間企業との連携調整、市民と市役所とのパイプ役など新居浜市の「営業マン」として動く専門部署「新居浜市営業戦略本部」のようなものを設置できないか。

**答** 目指すべき職員像として3Cを掲げ、課題解決に向けスピーディーに前向きに行動し、市民満足度を向上させることのできる人材育成に努めており、育った職員が十分に力を発揮できる組織の存在も縦割り行政からの脱却には重要なものと考えているため、喫緊の課題解決のための部局横断的な組織について検討していきたい。

③ 投資マインドの醸成

(3) 人口減少対策と空き家対策の連動について

- ① 移住施策の考え方
  - ② サブリース型空き家開発
  - ③ 新居浜DMOの実現
  - ④ 若者が活躍しやすい町
  - ⑤ 地域課題解決型ビジネスの創出
- (4) 地域交通の進化について
- ① 官民連携型の交通サービスの開発
  - ② ドライバーの担い手不足対策

(5) あかがねポイント事業について

新居浜の未来を考える会  
合田 晋一郎議員 (30分)



(1) 観光の振興について

① 観光物産情報発信拠点の整備

② 駅前人の広場の活用

**問** 新居浜駅前人の広場に大屋根を設け、毎日、何かしら楽しいことをやっている魅力ある空間の創造ができないか伺う。

**答** 大屋根の設置は、天候に左右されることなくイベントなどが開催でき、一層の憩いの場にぎわいの場になるものと考えている。利用状況や景観、将来的な施設の維持管理などを含め、今後、駅周辺のまちづくりを進めていく中で慎重に検討を行い、駅前人の広場が一層親しまれ、愛される魅力ある空間となるように努めていく。

③ 効果・効率的な事業の推進

(2) アートを生かした地域振興について

**問** コロナ禍において、市民のこれからの生活の歩みに活力を与えてくれる、新たな地域の魅力を発見することができる文化

交流プログラム、新たなアート事業を展開できないか伺う。

**答** 市外の芸術家を招き、地域住民との協働でアートプログラムを演出していくことは、さまざまな世代間のつながりや地域活力の向上、ひいては魅力あるまちづくりの実現へつながっていくと認識している。他市の事例も参考にしながら、アートを活用した地域振興について検討していく。

② アートを生かした地域づくり

(3) 空き家対策の助成制度について

無党派

井谷 幸恵議員 (10分)



(1) 新型コロナウイルス感染症対策について

- ① 検査体制とクラスター対応
  - ② 中小事業者の現状と対策
  - ③ 子供の食の安全について
  - ④ 残留農薬の危険性
  - ⑤ 現状の認識と対応
- (3) 市民グループへの後援等について
- ① 承諾基準
  - ② 政治的中立性
  - ③ 市民活動の活性化



●見やすい場所に貼ってお使いください。

日 SUN	月 MON	火 TUE	水 WED	木 THU	金 FRI	土 SAT
♥新居浜の美術コレクション展示 第II期、愛媛県美術館巡回展「おでかけ美術館」(~3/28、P28参照)	❖「国民健康保険料・後期高齢者医療保険料(第8期)」「介護保険料(第8期)」納期限			❖市民課窓口延長		
7	8	9	10	11 ❖市民課窓口延長 ♥人権のつどい日(P17参照)	12	13
14	15	16	17 ❖公立中学校卒業式(ひびき分校除く)	18 ❖市民課窓口延長	19 ❖公立幼稚園卒園式	20 春分の日
21	22	23	24 ❖公立小学校卒業式	25 ❖市民課窓口延長	26	27
28 ♥百縁笑点街&さんさん産直市	❖市民課窓口特別時間延長(~4/2、P9参照)	30	31 ❖「国民健康保険料・後期高齢者医療保険料(第9期)」「介護保険料(第9期)」納期限	■市民課窓口延長取扱業務(18:15まで)住民票の写し・戸籍関係証明書・税関係証明書(申告が終了しているもの)・印鑑証明書の交付、印鑑登録業務、マイナンバーカードの交付・申請 ※転入届・転出届などの住所変更はできません ☎市民課 ☎65-1232 ■防災行政無線自動電話応答システム(全市一斉放送の防災行政無線の内容を確認できます) ☎050-3797-2180		

### 外科の休日診療カレンダー

診療時間(9:00~17:00)

7日(日)	伊藤整形外科クリニック (郷)	☎37-7335
14日(日)	はやし外科クリニック (萩生)	☎41-0801
20日(土)	すみ整形外科リハビリ科 (土橋)	☎66-1201
21日(日)	宮下整形外科内科 (松神子)	☎45-3833
28日(日)	山内クリニック (松木町)	☎31-7717

### 内科・小児科

診療時間	(内科・小児科) (月)~(土) 20:00~23:00 (日)・(祝) 9:00~17:00 ※上記時間帯は小児科医がいない場合もあります。電話にて問い合わせてください。
	(小児科専門医) (火)・(木) 23:00~翌朝6:00 (月)・(水)・(金)・(土) 21:00~翌朝6:00 (日)・(祝) 18:00~21:00 ※小児科専門医の祝日診療については診療していない日がありますので、新居浜市医師会ホームページ(目次→救急医療情報→急患センター)でご確認ください。
場所	新居浜市医師会内科・小児科急患センター 一宮町1-13-52(市役所南側) ☎32-5658

※内科・小児科急患センターは、突然急激な症状を発症した患者さんが受診するセンターです。昼間すでに受診した人や、数日前から同じような症状がある人は、翌日医療機関で受診しましょう。

愛媛県子ども医療電話相談「#8000」または☎089-913-2777  
[平日]  
19:00~翌朝8:00  
[土曜日]  
13:00~翌朝8:00  
[日曜日・祝日]  
8:00~翌朝8:00

☎看護師や医師などが家庭での応急対処の方法などについて、アドバイスします。

### ごみ休業日

ごみ収集業務、清掃センター、最終処分場  
7日(日)・20日(土)・21日(日)・28日(日)  
○14日(日)は、施設への自己搬入のみ可能です。

○29日(月)~31日(水)は、清掃センターの施設点検のため、燃やすごみ以外は清掃センターへ搬入できません。  
【施設へのごみ搬入受付時間】  
8:30~16:00

大型ごみ受付  
☎31-5300  
開庁日の8:30~16:00

ごみは、ごみステーションのルールを守り、収集日当日に出しましょう(朝7:30まで)。

※家電リサイクル法対象品は収集できません。

### ごみ減量課からのお知らせ ☎65-1252

○令和3年度ごみ収集カレンダーの配布について

2月下旬から、自治会を通じて令和3年度分の「ごみ収集カレンダー」を配布しています。  
また、次の場所でも3月1日(月)から配布します。  
【配布場所】ごみ減量課(市役所2階)、各公民館(各校区分を配布)、各支所(対象地域分を配布)  
※点字または声(CD)のカレンダーも作成していますので、必要な人は、ごみ減量課までご連絡ください。

**乳幼児コーナー** ※乳児一般健康診査受診票は、生後2カ月ごろに予防接種手帳と併せてお送りします。  
 ※5カ月児健康相談では、親子のふれあいを支援するため、絵本などが入ったブックスタートと、積み木などが入ったウッズスタートをお渡ししています。

**乳幼児一般健康診査**

内容 (対象月齢)	方法	必要なもの
1回目 (3～4カ月)	委託医療機関で	・乳児一般健康診査受診票
2回目 (9～11カ月)	診察時間内に実施	・母子健康手帳

**保健センターで実施する健康相談・健康診査**

内容 (対象月齢)	日程	受付時間
5カ月児健康相談 (R2年10月生)	3月5日(金)	9:30～10:30 13:30～14:30
1歳6カ月児健康診査 (R1年7月生)	3月17日(水)、19日(金)、22日(月)	13:20～14:20
3歳児健康診査 (H29年8月生)	3月2日(火)、3日(水)、4日(木)	12:50～14:00

◎3密を防ぐため日程・受付時間を調整し、個別に通知しています。  
 ◎これまでに健診を受けていない人で、希望する人は保健センターまでご連絡ください。

**子どものむし歯予防教室** 予約制です。保健センターに電話で申し込んでください。

内容 (対象月齢)	日程	受付時間
歯科健診・フッ化物塗布 (1歳9カ月～3歳未満)	3月18日(木)	13:00～14:30

**♥体組成測定日**

**日** 3月11日(木) 13:30～15:30  
**定** 1日30人 (要予約)  
**¥** 無料  
**場・申** 保健センター ☎35-1070

新型コロナウイルス感染症の状況が刻々と変化中、市民の安全安心のため乳幼児健診などを急ぎ中止する場合があります。新しい情報は市HPや母子健康手帳アプリ(随時配信)に掲載しています。詳細は保健センターまで問い合わせください。

## 保健の窓口

Window of the health



新居浜市保健センター  
 〒792-0811  
 庄内町4-7-17  
 ☎35-1070 ☎37-4380



**すこやかダイヤル**  
 保健センター ☎35-1070  
 すまいるステーション ☎35-1101  
 保健師・栄養士・歯科衛生士などが健康に関する相談をお受けします。

3月は自殺対策強化月間です  
**悩みや不安 抱えこまず相談を**

**問** 保健センター ☎35-1070 ✉kenkou@city.niihama.lg.jp

新型コロナウイルス感染症対策の影響を受けて、仕事や生活に不安やストレスを抱えている人もいます。3月は進学、就職、転勤、転居など生活環境が大きく変わる時期でもあり、ストレスや不安などが重なって、自殺者数が増加する傾向にあります。

### 心の健康を保つポイント

- ☑ 深呼吸を心掛けて体を動かす
- ☑ 睡眠時間をできるだけ安定させる
- ☑ 栄養バランスを考えた食事をとる
- ☑ 声を出して笑う
- ☑ コミュニケーションの機会を意識的にとる

**悩みや不安を抱える人へ**

ひとりで悩みや不安を抱えてつらい時は、まずは身近な誰かに相談してみましょう。あなたの周囲には、あなたの力になりたいと思っている人が必ずいます。誰に相談したらよいか分からない人は、保健センターまでご連絡ください。

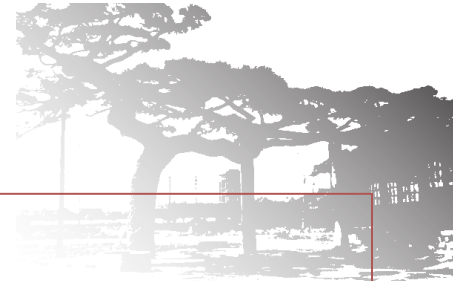
**悩みや不安を抱える人の周囲の人へ**

あなたの周りに、普段と何か様子の違う人はいませんか？ 自殺の原因となる「うつ病」は、自分自身では気付きにくいことがあります。悩んでいる人に「気付き」「声を掛け」「話を聞き」「支援につなげる」人を「ゲートキーパー」といいます。身近な人の「いつもと違う」に気付いたら、「どうしたの？」と声を掛けてみましょう。

心と体の健康づくりについて市HPに掲載







向かって右側の3階建が市庁舎、  
左側の2階建が議事堂



記念式典参列者に送られた記念品

vol.22

昭和27年市制施行15周年



新居浜  
新居浜の  
玉手箱

市史編さん室では、新居浜市に關係する古い資料を調べています。  
あなたのご自宅にも古い写真や文書などが眠っていませんか？皆さんからの情報をお待ちしています。

昭和12年に誕生した新居浜市は、戦争や庁舎火災など、さまざまな苦難を乗り越え、昭和27年に市制施行から15周年を迎えます。この年4月には新しい市庁舎（後の郷土美術館。平成28年3月閉館、解体）、10月には市議會議事堂（現市庁舎建設時に解体）が完成します。

11月3日には市公会堂で記念式典が行われ、参列者に記念品として新庁舎や市内名所の写真が贈られました。同時に開催された祝宴では、来賓470人に折詰おりづめとつき出し、一般職員25人にはスルメが用意されたようです。

こうした記録は当時の世の中の雰囲気や伝えてくれます。赤茶けた文書に顔を近づけて念入りに見ていると、どこことなくスルメの匂いがしてくるようです。

▼市史編さん室（☎65・1567）

新居浜市医師会提供

## 健康手帳

Vol.296

### <アトピー性皮膚炎の治療>

アトピー性皮膚炎（アトピー）は、かゆみのある湿疹を繰り返す病気です。治療の目標は皮膚をいい状態に保ち、日常生活に支障をきたさないようにすることです。アトピーの治療の主体は塗り薬で皮膚の炎症を取ることです。補助的にかゆみ止めの飲み薬、保湿剤を併用することも多いです。アトピーの治療で最も使用されるのはステロイド

の塗り薬です。非常に有効ですが、局所的な副作用のリスクはあります。長期に塗る副作用としては、皮膚が薄くなったり、細い血管（毛細血管）が浮いてくるようなことがあります。そのため、ステロイドでない塗り薬も使われます。タクロリムス、デルゴシチニブの塗り薬がアトピーの炎症を抑える作用があります。

大多数のアトピーは塗り薬を主体とする標準的な治療を行うことで、十分いい状態を保つことができます。

重症、難治の場合には特殊な飲み薬、注射薬を使用することもあります。

### ●三世代関係補助金の受付窓口を変更します

「三世代同居等支援事業補助金」および「三世代あったかかぞく同居リフォーム応援事業補助金」の申請書受付窓口を4月から子育て支援課に変更します。

※3月までに申請済の人の実績報告は、引き続き地方創生推進課で受け付けます

※助成内容は変更予定です

問 地方創生推進課 ☎ 65-1238

### ●新居浜みらい会議 高校生ソーシャルビジネスコンテストの案内

内 新居浜市の地域課題を解決する高校生のビジネスプランを募集します！

趣旨 ①高校生が社会課題に向き合うきっかけをつくる ②解決策を考案する能力を養い、起業マインドを育成する ③アイデアだけで終わらせず、地元での起業を支援する

対 市内の高等学校、高等専門学校、特別支援学校に在籍する人。市内在住の高校生からなる個人またはチーム

目 3月1日(月)～31日(水)

その他 優秀者またはチームに対し、会社設立から事業立ち上げ・運営まで、株式会社 Gravity が継続して支援および出資

※応募用紙は、各学校を通じて配布しています。

問 地方創生推進課 ☎ 65-1238

### ウイメンズプラザからのお知らせ

〒792-0811 庄内町4-4-19 ☎ 37-1700

【3月の休館日】 1日(月)、8日(月)、15日(月)、22日(月)、29日(月)

#### ①ワード&エクセル講座【基本編】

- 内容 ワード&エクセルの基本を学ぶ
- 対象 成人(マウス操作ができる人)
- 日時 4月～6月の水曜(初回4月21日) 13:30～15:30(全8回)
- 定員 13人※託児あり(2歳～未就学児) 希望者は氏名・年齢・生年月日・性別を明記
- 講師 武田敏江
- 受講料 2,400円 ●テキスト代 2,376円(税込み)

#### ②リズム体操講座

- 内容 全身の血行を促す運動・柔軟体操・筋力体操を取り入れ、音楽に合わせて踊る楽しさを体で感じながら、健康維持とストレス解消を図る
- 対象 成人
- 日時 4月～9月の土曜(初回4月24日) 10:00～11:30(全18回)
- 定員 45人 ●講師 武丸伶子
- 受講料 3,600円(保険料含む)

#### ③生きいきダンス講座

- 内容 ストレッチ運動や筋力トレーニングで健康な身体を作り、ストリートダンスのリズムを取り入れながら伸び伸びとダンスを楽しむ。※少し速いテンポの動きが入ります
- 日時 4月～9月の木曜(初回4月22日) 10:00～11:30(全18回)
- 定員 15人 ●講師 山田久美子
- 受講料 3,600円(保険料含む)

#### ④はつらつ健康体操講座

- 内容 フットマッサージ、ストレッチ、簡単エアロビクスによって筋肉や骨に適度な刺激を与え、またソフトボール運動で筋力や柔軟性を高め、骨粗しょう症などを予防し体力づくりを図る。
- 日時 4月～9月の水曜(初回4月21日) 19:00～20:30(全18回)
- 定員 45人 ●講師 鍵山亜弓
- 受講料 3,600円(保険料含む)

#### ⑤ヨーガ講座1

- 内容 一般的なヨーガのポーズの基本となる呼吸法により、心身をリフレッシュしながら活力アップを促す流れを作り、健康な身体に導く。
- 対象 成人
- 日時 4月～9月の木曜(初回4月15日) 13:30～15:00(全18回)
- 定員 40人 ●講師 花河由美
- 受講料 4,500円(保険料含む)

#### ⑥ヨーガ講座2

- 内容 ヨーガの基本的なポーズと呼吸法、めい想により健康な心と身体づくりを図る。
- 対象 成人
- 日時 4月～9月の毎週金曜(初回4月23日) 19:00～20:30(全18回)
- 定員 40人 ●講師 吉津あかね
- 受講料 4,500円(保険料含む)

#### ★申込方法 (往復はがきまたはウェブサイト)

<往復はがき> 講座名・住所・氏名(フリガナ)・年齢・電話番号・返信用住所・氏名を書いて次の宛先へ

[〒792-0811 庄内町4-4-19 新居浜ウイメンズプラザ]

<ウェブサイト>ウイメンズプラザ HP または、下記 QR コードから申し込み

締め切り 3月15日(月) (必着)

※受講希望者が定員を超えた場合には、同一種別講座の受講歴がある人は、抽選対象から外れる場合がありますので、あらかじめご了承ください。

※受講可否について、申込締切日から10日前後で、返信はがきまたはメールで連絡しますが、

受講可否のメールが届かない人は必ずウイメンズプラザまでご連絡ください。

※気象情報、警報発令時など都合により臨時休講する場合があります。





## ●架空料金請求詐欺に注意

身に覚えのない「高額当選」「利用料金の確認が取れておりません」などのメールは詐欺！相手方に連絡すると、金銭を要求されます。不審なメールは無視しましょう！

問 警察相談専用電話 #9110

## ●「全日本中学生水の作文コンクール 愛媛大会」作文募集

県では、中学生から「水」に関する作文を募集しています。優秀作品には知事賞を贈呈。この機会に「水」について考えてみましょう。詳しくは、県ホームページをご覧ください。

対 県内在住の中学生（令和3年度在学中の人に限る）

募集期間 5月11日(火)まで

問 県河川課 ☎ 089-912-2680

総合政策課 ☎ 65-1210



県 HP



あかがねミュージアム2F

## 新居浜市美術館 情報

【美術館開館時間】 9:30～17:00

【3月の休館日】 2日(火)、8日(月)、15日(月)、22日(月)、29日(月)

あかがねミュージアム ☎ 31-0305 ㊟ 31-0306

新居浜市美術館 ☎ 65-3580 ㊟ 65-3581

<https://www.city.niihama.lg.jp/soshiki/bijutu/>

【皆さんへのお願い】①原則、正面玄関から入館（車イスを利用の方は、これまで通り地下通用口のインターホンで職員を呼んでください）②マスク着用、検温、手指のアルコール消毒（イベント内容により入館票の記入が必要な場合があります）

展示会名	内容・場所	日時	観覧料
新居浜の美術コレクション展示 第II期	市美術館が所蔵する美術品について、新居浜および地域ゆかりの美術を中心に紹介します。【展示室2】	～3月28日(日)	無料
愛媛県美術館巡回展「おでかけ美術館」	東予地方出身・ゆかりの作家たち、県美コレクション名品選を出張展示します。【展示室1】		

### ★あかがねミュージアムイベント情報

#### ①多喜浜塩田の暮らし

日 4月18日(日) 9:30～17:00

場 いにはまギャラリー

料 無料

#### ②あかがね教室成果発表（水彩画）

日 2月28日(日)～3月11日(木)

9:30～17:00（最終日は16:00）

場 アート工房 料 無料

#### ③あかがね教室成果発表

日 3月5日(金)～11日(木)

9:30～17:00（最終日は16:00）

場 市民ギャラリー 料 無料

#### ④あかがねシネマ「がんばっぺフラガール」

日 3月11日(木) 13:30～

場 多目的ホール（あかがね座）

定 100人

料 500円（カフェドリンクチケット付）

#### ⑤あかがねシネマ「チャールズ・チャップリン短編集 キーストン社時代」

日 3月18日(木) 前半 11:00～

後半 13:30～

場 多目的ホール（あかがね座）

定 100人

料 500円（カフェドリンクチケット付）

#### ⑥版画プレス機開放日 & プラ板版画体験

日 3月21日(日) 10:00～16:30（入室は15:30まで）

場 創作スペース

対 小学生以上（同時に10人まで）

料 プレス機使用料 300円（申込不要・予約可）

#### ⑦笑いヨガ講座

日 3月30日(火) 18:30～19:40

場 多目的ホール（あかがね座）

料 無料

### ★あかがね教室受講生募集

ゆったりペースで楽しく作品制作を学びませんか？初心者大歓迎です！！

#### ①漢字書道教室

日 第1・3金曜

（初回4月2日）10:00～12:00

講師 越智秀園

#### ②かな書道教室

日 第1・3木曜

（初回4月8日）10:00～12:00

講師 近藤俊恵

#### ③水墨画教室

日 第2・4水曜

（初回4月14日）10:00～12:00

講師 白川英男

#### ④デジタル写真教室

日 第1・3水曜

（初回4月7日）10:00～12:00

講師 北添伸夫

#### ⑤水彩画教室

日 毎月1回土曜

（初回4月17日）13:00～15:00

講師 井戸啓司

#### ①～⑤共通

期間 4月～令和4年3月

定 24人程度（18歳以上）

料 ①～④ 5,000円（1年分）、⑤各回

2,000円 ※教材費は別途自己負担

申 往復はがき（1教室につき1通）に必要事項（希望の教室名、住所、氏名、年齢、電話番号）を書いて下記宛先へ。  
〒792-0812 坂井町2-8-1 あかがねミュージアム

締切 3月15日(日)必着

※応募多数の場合は抽選。

※結果は申込者全員に3月下旬ごろ通知します。

※途中からの参加はできません。

※途中で受講を中止する場合の受講料の返金はできません。

※申し込みが定員を超えた場合は通算3年に満たない人を優先します。

### ★1年間の「おえかきアトリエ」の生徒募集！

野菜や花、ビンなど絵を描いてみよう。

日 4月～令和4年3月（月1回）

第2金曜 17:00-19:00（初回のみ4月30日）

場 創作スペース

対 小学4年生～中学3年生

定 20人（定員を超える場合は抽選となります）

料 3,000円 ※別途道具購入代（10,000円程度）

講師 近藤恵志（創元会会員）

申 ㊟marie@akaganemuseum.jp または㊟31-0306で申し込み。①名前（ふりがな）②保護者名③学年④住所・連絡先を必ずご記入下さい。

締切 3月31日(水)。参加者には、事前に開始日程・購入する道具の説明などを行います。

その他 あかがね子どもいけばな教室の生徒募集は、4月に掲載予定です！

## ●年金を受けている人が亡くなったとき

年金を受けている人が亡くなると年金を受ける権利がなくなるため、「受給権者死亡届(報告書)」の提出が必要です。日本年金機構に個人番号(マイナンバー)が収録されている人は、原則その届け出は省略できます。

また、まだ受け取っていない年金や、亡くなった日より後に振り込みされた年金のうち、亡くなった月分までの年金については、「未支給年金」として、死亡当時その人と生計を同じくしていた遺族が次の順位で受け取ることができます。①配偶者 ②子 ③父母 ④孫 ⑤祖父母 ⑥兄弟姉妹 ⑦その他3親等内の親族。

最終的な手続き先は、年金事務所、各共済組合、市役所(受けていた年金が国民年金のみに限る)に分かれます。手続きに必要な書類などは人により異なるため、個別に案内が必要ですので、下記までお越しください。ただし、共済年金のみを受けていた人は直接共済組合へ問い合わせください。

なお、亡くなった人の年金手続きを含む市役所での手続き全般については、おくやみコーナー(予約制)をぜひご利用ください。

**問** 市民課国民年金係・おくやみコーナー予約 ☎ 65-1232  
新居浜年金事務所 ☎ 35-1300

## ●春の全国火災予防運動

**日** 3月1日(月)～7日(日)

住宅防火 いのちを守る 7つのポイント

ー3つの習慣・4つの対策ー

〈3つの習慣〉

○寝たばこは、絶対やめる。

○ストーブは、燃えやすいものから離れた位置で使用する。

○ガスこんろなどのそばを離れるときは、必ず火を消す。

〈4つの対策〉

○逃げ遅れを防ぐために、住宅用火災警報器を設置する。

○寝具、衣類およびカーテンからの火災を防ぐために、防災品を使用する。

○火災を小さいうちに消すために、住宅用消火器などを設置する。

○お年寄りや身体の不自由な人を守るために、隣近所の協力体制をつくる。

**問** 予防課 ☎ 65-1342

## ●電気配線器具による火災を知ろう!

電源コードやコンセント、プラグといった電気配線器具は、普段は気が付かないところで火災が発生することがあります。

このようなことを防ぐために、「異常がある配線は使用しない」「許容電流を超えるタコ足配線はしない」「コンセントの周りほこまめに掃除する」という習慣を身に付けましょう。

**問** 予防課 ☎ 65-1342

## ●レジャーシーズン到来前に確認し、海難防止に努めましょう!

久しぶりに船を動かしてレジャーを楽しむ前に次の【自船安全確保3か条】に留意して出掛けましょう。

①発航前の機関や燃料などの点検

②航行時の常時見張りの徹底

③故障時に備えた救助支援者の確保

**3月1日(月)～10日(水)**の間、「霧海難防止運動」を実施します。

春先からは瀬戸内海特有の濃霧が発生し、視界が制限される時期になりますので気象などに留意し、今年も安全にそして海の事故ゼロを目指しましょう!

**問** 新居浜海上保安署 ☎ 32-0118

## ●「子ども予防接種週間」

**3月1日(月)～7日(日)**は「子ども予防接種週間」です。

ワクチンで防ぐことのできる病気は、予防接種を受け、子どもたちを感染症から守りましょう。お子さんの予防接種は順調に済ませていますか? 母子健康手帳を確認し、接種していない予防接種がある場合は、早めに接種しましょう。

**問** 保健センター ☎ 35-1070



## マイントピア別子

☎ 43-1801 ☎ 43-4020  
<https://www.besshi.com/>



## ★「東洋のマチュピチュ『東平』行き観光バスツアー」運行のご案内

新居浜が誇る近代化産業遺産をガイド付きで巡るツアーです。

**出発時間** 毎日 11:00～、13:00～

**最小携行人数** 平日5人、土日祝祭日1人

※要予約(空席があれば当日可)

**出発場所** マイントピア別子駐車場バス乗り場

**所要時間** 約2時間 **定** 27人

**¥** 大人(中学生以上):1,350円、3歳～小学生:750円、3歳未満:無料

※道中は大変狭く、離合ができない区間もありますので、マイントピア別子発の観光バスのご利用をお勧めします。

※天候や道路状況により、中止または時間が変更になる場合があります。

※端出場ゾーンの鉱山観光が半額になるお得なセット券もあります。

## ★あかがねキッズパークでチームラボの「小人が住まう黒板」が遊べます!

小人が住む黒板の世界をのぞいて、小人たちと共に創る遊びの場をお楽しみください。

**場** あかがねキッズパーク(4階)

**¥** (あかがねキッズパーク利用料金) 小学生以下500円(2時間まで)、中学生以上300円

## ★売店リニューアル

1階売店がリニューアルしています!ぜひお立ち寄りください!

## ★Cafe Hadeba オープン

1階にカフェがオープンします!旧端出場水力発電所を見ながらおいしいコーヒーをいかがですか?

## ★産直市オープン

1階売店横に3月下旬より産直市がオープンします!野菜・果物を提供して下さる農家さん大募集!ご連絡お待ちしております!



●小学生陸上教室のお知らせ

**内** 陸上競技教室（見学可）  
**対** 小学生  
**日** 3月7日(日) 10:00～12:00  
**場** 東雲陸上競技場  
**定** なし（参加申し込み不要）  
**¥** 無料  
**準備物** 動きやすい服装、飲料水、帽子など  
**問** NINOS 三谷 ☎ 090-9458-3543  
**担** スポーツ振興課 ☎ 65-1303

●市役所ロビー展

①昭和が蘇る 沼田博美 懐かしの映画看板展

**日** 3月1日(月)～5日(金)  
**問** まち研 AKAGANE  
 ☎ 090-8287-9909（新田）

②新居浜市国際交流協会～共生のまちづくりを目指して～

**日** 3月8日(月)～12日(金)  
**問** 新居浜市国際交流協会  
 ☎ 65-1579

③3月は自殺対策強化月間です

**日** 3月15日(月)～19日(金)  
**問** 新居浜市保健センター  
 ☎ 35-1070（川上）

④子育て世代包括支援センターってこんなところ！

**日** 3月22日(月)～26日(金)  
**問** 新居浜市保健センター  
 ☎ 35-1101（黒川）

●マイナビ就職セミナー合同会社説明会を開催します

地元での就職を希望する大学などの卒業予定者や、UIJターンを考えている一般求職者に向けた説明会を開催します。

**日** 3月9日(火)、10日(水) 11:00～17:00

**場** アイテムえひめ大展示場（松山市大可賀2丁目1-28）

**対** 2022年3月大学・短大・高専・専門学校などの卒業予定者や一般求職者

**参加企業** 新居浜市・西条市・四国中央市に立地する企業を中心に各日96社（予定）

※詳細はHPに掲載

**問** 産業振興課  
 ☎ 65-1260



市HP

●オンライン合同会社説明会を開催します

市内企業への就職を希望する学生・一般求職者向けに、オンライン上で合同会社説明会を開催します。

**日** 3月22日(月)～26日(金) 10:00～16:00（各社30分）

**参加企業** 市内企業36社

※詳細はHPに掲載

**申** QRコードから要事前予約

**問** 新居浜市雇用対策協議会（事務局：新居浜商工会議所）

☎ 33-5581

**担** 産業振興課 ☎ 65-1260



市HP



予約サイト



●愛顔っ子応援券の有効期限にご注意ください

市では、第2子以降の出生・転入時に紙おむつを購入できる応援券（愛顔っ子応援券）を交付して子育てを応援しています。

平成30年度（水色）・令和元年度（ピンク色）の応援券は3月31日(水)が有効期限となっています。期限が過ぎると使用できませんのでご注意ください。

また、平成30年度発行分（水色）については、有効期限を1年延長しましたが、令和元年度発行分（ピンク色）の有効期限の延長はありませんのでご注意ください。

**問** 子育て支援課 ☎ 65-1242



別子銅山記念図書館

☎ 32-1911 <http://lib.city.niihama.lg.jp/>



**開館時間** 火～土 9:00～19:00 日・祝 9:00～17:00

**【3月の休館日】** 1日(月)、2日(火)2月末整理、8日(月)、15日(月)、22日(月)、29日(月)、4月1日(水)3月末整理

📖 新着本紹介



「かんたんに作れる毎日使えるミシンの小物」（成美堂出版／著）  
 マスク、バッグ、ポーチなどパパッとお家でミシン、作ってみませんか？

ほか300冊

●おはなし会（角野分館）

★ 幼児対象 3月3日(水) 15:30～16:00  
 ★ 幼児対象 3月17日(水) 10:00～10:30

★特別整理休館のお知らせ

**内** 本の整理・点検・年度末システム処理のため特別整理休館します。移動図書館は通常通り運行していますのでご利用ください。

**日** 4月2日(金) **場** 本館・角野分館

★別子銅山に関する本の解説講座「別子銅山を読む」第1回「山村文化」

**講** 坪井利一郎（元別子銅山文化遺産課長）  
**日** 4月11日(日) 10:00～11:30

**場** 多目的ホール

**定** 60人（無料・申込必要）

**申** 図書館窓口・電話受付

★図書館ロビー展のお知らせ

①「自殺対策強化月間ロビー展」（保健センター）

**日** 3月3日(水)～12日(金)

②「住宅防火ロビー展」（予防課）

**日** 2月26日(金)～3月9日(火)

③「東日本大震災から10年」

**日** 3月10日(水)～31日(水)

●おはなし会（多目的ホール会議室）

★ 0～3歳児対象 3月4日(水) 10:30～11:00  
 ★ 幼児対象 3月10日(水)、24日(水) 15:30～16:00  
 ★ 小学生対象 3月13日(土) 14:00～14:45  
 ★ えいご 幼児対象 3月16日(火) 11:00～11:30

●令和2年度防災ボランティア講座  
「コロナ禍で災害が起きたら?~新しい避難様式~」

コロナ禍における防災について考えてみませんか。

**日** 3月13日(土) 10:00~12:00  
**場** 総合福祉センター2階 第1研修室  
**講師** 新居浜防災士ネットワーク会員  
**定** 20人程度  
**料** 無料  
**締切** 3月10日(水)  
**申** 新居浜市ボランティア・市民活動センター ☎65-1009  
**担** 地域福祉課 ☎65-1237

●テニス教室&体験教室

①体験教室(小学新1~6年生)  
**日** 3月6日(土)・27日(土) 9:00~各1時間程度 **料** 無料  
②第一期(4月~7月)のテニス教室  
**対** ジュニア(小学新1~6年生) 1時間、一般(初級)1時間30分。計6回。  
**料** ジュニア4,000円(別途年間保険料800円)、一般6,000円(別途年間保険料1,850円)  
**締切** 3月30日(火)  
①②共通  
**場** 河川敷テニスコート(左岸)  
**申・問** フクヤスポーツ新居浜 ☎33-7373 (10:30~19:00 水曜日定休日)  
**担** スポーツ振興課 ☎65-1303

●2級小型船舶操縦士免許講習会

**学科** 3月28日(日) 9:00~16:00  
**実技** 学科講習日に希望日を選択  
**国家試験** 学科▶4月21日(水)  
実技▶4月21日(水)または22日(木)  
**料** 74,000円(試験料含む)  
※各種割引あり  
※学科講習日は昼食を用意します  
**問** マリンパーク新居浜 ☎46-5636

●新入社員研修 受講生募集

新社会人や中途入社の人を対象にした「新入社員研修」を開催します。各日選択受講が可能です。

①社会人としての心構え  
**日** 4月2日(金) 9:00~16:00  
**料** 8,800円(税込み)  
②新人ビジネスマナー  
**日** 4月5日(月) 9:00~17:00  
**料** 9,800円(税込み)  
③仕事力・人間力UPへの習慣  
**日** 4月6日(火) 9:00~17:00  
**料** 9,800円(税込み)  
①②③共通  
**場** えひめ東予産業創造センターテクノホール  
**定** 各日40人程度  
**締切** 3月26日(金)  
**申・問**(公財)えひめ東予産業創造センター ☎66-1111  
**担** 産業振興課 ☎65-1260



●第47回新居浜市民歩け歩け大会

**日** 4月4日(日) 9:00~(雨天時は11日(日)に延期)  
**集合場所** 山根公園(芝生広場)  
**コース** ①山根公園~滝の宮公園を往復(総距離約8km、約3時間)、②山根公園~広瀬公園を往復(総距離約4.6km、約2時間)  
**定** 300人(各コース150人)  
※例年と異なり事前申込制となります。  
**料** 無料  
**申** 下記の窓口、電話、FAXのいずれかで①氏名②住所③電話番号④希望コースをお知らせください。  
・スポーツ振興課(市役所5階) ☎65-1303 ☎65-1306  
・市民体育館 ☎34-1888 ☎32-4044  
・山根体育館 ☎43-2905 ☎39-0123  
**申し込み期間** 3月1日(月)~26日(金)  
**その他** 参加者全員に参加賞とあかがねポイントの付与があります。  
**問** スポーツ振興課 ☎65-1303

市民体育館からのお知らせ

〒792-0864 東雲町1-1-25 市民体育館 ☎34-1888 ☎32-4044

教室名	日程	曜日	時間	場所	定員	料金	備考
①元気に有酸素運動教室(加藤)	8、15、22日	(月)	10:00~11:00	市民	50人	200円(1回)	<b>レッスン200教室</b> 各教室とも開始時間30分前から会場で受け付けます。 ●体育館シューズ要持参。②③⑥⑦⑧⑪⑫⑬はバスタオルかヨガマットを持参。 ●定員は感染症拡大状況により増減する場合があります。
②カラダ♪楽しく教室(鴻上)	8、15、22日 6、13日	(月) (土)	10:00~11:00 10:00~10:45	市民	20人		
③だれでもヨガ教室(村上)	2、9、16、23日	(火)	10:00~11:00	市民	20人		
④やさしいエアロ教室(佐伯)	2、9、16、23日	(火)	10:00~10:45	山根	50人		
⑤ステップ45教室(佐伯)	2、9、16、23日	(火)	11:00~11:45	山根	40人		
⑥ゆがみを治す体操教室(志賀)	2、9、16、23日 3、10、17、24日	(火) (水)	11:15~12:15 10:00~11:00	市民 山根	20人 50人		
⑦リズム体操1日教室(志賀)	2、9、16、23日 5、12、19日	(火) (金)	10:00~11:00	市民	50人		
⑧身体と向き合うピラティス教室(井上)	2、9、16、23日	(火)	13:30~14:30	市民	20人		
⑨エンジョイ♡快適教室(加藤)	3、10、17、24日 4、11、18日	(水) (木)	10:00~11:00 13:30~14:30	市民 山根	50人		
⑩ズンバ教室(溝口)	4、11、18日	(木)	10:00~10:45	市民	20人		
⑪ちょっとがんばるヨガ教室(村上)	4、11、18日	(木)	11:00~12:00	市民	20人		
⑫リセット体操教室(伊藤)	5、12、19日	(金)	10:00~11:00	市民	20人		
⑬スッキリ♪ヨガ(村上)	5、19日	(金)	20:00~21:00	市民	20人		
⑭導引太極拳教室(近藤)	6、13日	(土)	13:30~14:30	市民	20人		
⑮親子あそびクス教室	4月14、28日	(水)	13:30~14:15	市民	15組	800円(2回)	



市民体育館HP



申し込みフォーム

⑮**申し込みについて**(申し込みフォーム、FAX、往復はがき、市民体育館へ直接申し込みのいずれか)●申し込みフォームの場合…上記QRコードより希望する教室を選び、入力画面で申し込み●FAX・往復はがきの場合…住所・氏名(ふりがな)・年齢・電話番号(FAX番号)・教室名を書いて市民体育館(上記FAX番号、または住所)に送付●市民体育館へ直接申し込む場合…市民体育館で指定用紙に記入 **締め切り** 3月26日(金)必着  
\*場所/市民…市民体育館 山根…山根総合体育館

●令和3年度奨学生採用候補者募集

①新居浜市奨学生

**対** 高等学校・高等専門学校または大学など（短大・専修学校専門課程を含む）に在学し、その学費の支払いが困難な人。

※令和3年度採用者から、他の「給付型」奨学金と併用が可能

**定** 高等学校3人程度、高等専門学校3人程度、大学など10人程度

**貸付金** 月額：高等学校8,000円、高等専門学校（1～3年）10,000円、（4～5年および専攻科）18,000円、大学など26,000円

②青野記念奨学生

**対** 修業年限4年以上の大学へ新たに入学した人、または短大、高等専門学校、専修学校から大学に編入した人で、その学費の支払いが困難な人。

**定** 1人

**貸付金・給付金** 月額32,000円（うち16,000円は返還不要）

③特別奨学生

**対** 大学院または海外の大学に在学し、30歳未満であり、その学費の支払いが困難な人。

**定** 2人

**貸付金・給付金** 月額30,000円（うち10,000円は返還不要）

①～③共通

**資格** 市内に3年以上在住する人の子弟で、市内に住所を有する連帯保証人が2人（親権者・後見人1人および親権者・後見人とは別生計の成年者1人）いる人。その他条件あり。

**申** 3月1日(月)～4月7日(水)

**募集要領** 学校教育課窓口で配布または学校教育課HPからダウンロード可

**返還方法** 卒業後1年間据え置き、以後①・②は15年以内、③は10年以内に無利子で返還。

**問** 学校教育課 ☎ 65-1301



市HP

●自衛官募集

予備自衛官補

**対** 一般公募▶18歳以上34歳未満

技能公募▶18歳以上、保有技能に応じ53歳から55歳未満

**受付** ～4月9日(金)必着

**試験日** 受け付け時にお知らせ

**試験会場** 陸上自衛隊松山駐屯地

自衛隊就職説明会

**内** 活動（仕事内容）、福利厚生、勤務体系の説明など

**日** 3月16日(火) 18:00～19:00

**場** 自衛隊新居浜出張所

**問** 〒792-0025 一宮町1-5-50

新居浜ビル1階自衛隊愛媛地方協力本部新居浜出張所 ☎ 32-5396

※詳細は問い合わせください



講座

●令和3年度情報支援ボランティア養成講座（入門）

さまざまな方法での情報支援ボランティアがあります。何か新しいことに、春からチャレンジしてみませんか。

**目** ①要約筆記講座

4月5日(月)～7月26日(月)の毎週月曜日（全15回）19:00～21:00

②音訳講座

4月6日(火)～7月20日(火)の毎週火曜日（全15回）10:00～12:00

③点訳講座

4月8日(水)～6月17日(木)の毎週木曜日（全10回）13:30～15:30

**場** 総合福祉センター

**定** 各講座10人程度

**¥** 各500円（資料代）

**締切** 3月31日(水)

**申** 新居浜市ボランティア・市民活動センター ☎ 65-1009

**担** 地域福祉課 ☎ 65-1237



会計年度任用職員の募集

問・申 社会教育課（市役所5階） ☎ 65-1300 FAX 65-1306

職種	内容	勤務時間	報酬	申し込みなど
①放課後児童クラブ指導員（パートタイム）	各小学校区の放課後児童クラブでの指導員業務	月～金 は 14:00 - 18:00、 土は、① 8:00 - 13:00 ② 13:00 - 18:00 の交替勤務	時間給850円程度、通勤手当、 期末手当2カ月分（任用月数による）	随時受け付け。社会教育課に申込書類を提出。申込書類は社会教育課で配布（市HPからもダウンロード可能）
②学校生活介助員（パートタイム）	市立の小・中学校または幼稚園に勤務し、特別な支援を必要とする児童、生徒または園児の学校・園内での介助業務に従事	原則月～金 8:00 - 17:00のうち1日7時間程度を隔日勤務など	時間給850円程度、通勤手当、 期末手当2カ月分（任用月数による）	
③小学校調理員（パートタイム）	市立小学校または高津共同調理場での給食調理業務	原則月～金 9:00 - 15:00のうち実働5時間	日給4,690円程度、通勤手当、 期末手当2カ月分（任用月数による）	
④学校給食センター調理員（パートタイム）	学校給食センターでの給食調理業務	月～金 ① 8:00 - 16:30（原則） ② 7:30 - 16:00（週1回程度）	日給7,200円程度、通勤手当、 期末手当2カ月分（任用月数による）	
⑤学校給食センター洗浄作業員（パートタイム）	学校給食センターでの調理器具・食缶などの洗浄作業	月～金 13:30 - 16:30	時間給1,080円程度、通勤手当	
⑥用務員（パートタイム）	市内の小・中学校に勤務し、校内環境整備など学校用務に従事	原則月～金 ① 7:30 - 12:20 ② 12:10 - 17:00 の交替勤務	月額93,000円程度、通勤手当、 期末手当2カ月分（任用月数による）	3月10日(水)までに社会教育課に申込書類を提出

詳細は社会教育課HP（上記QRコード）をご覧ください。電話で問い合わせください。





● 広報委員の募集

**資格** 本市の他の審議会委員などになっていない人で、毎月の広報委員会（毎月月初めの平日1時間程度）に出席できる人

※報酬はありません

**定** 3人程度

**任期** 委嘱日から1年間

**応募方法** 任意の用紙に①住所、氏名、電話番号、メールアドレス②応募動機（簡潔に）③他に申し込んだ審議会などの名称（委員選考の終わっていないもの）を記入し、郵送、FAX、メールまたは直接秘書広報課まで。

**選考方法** 申込書による書類選考

**締切** 3月19日(金)

**問** 秘書広報課 ☎ 65-1251

FAX 65-1217

✉ hisyokouhou@city.niihama.lg.jp

● 令和3年度消費生活モニター募集

**内容** 年6回の物価調査、月1回のモニター会議を開催。モニター会議では研修や講座を受講するほか、施設などを見学し、消費に関する知識を深める。

**資格** ①市内在住の18歳以上で、市の審議会などの委員になっていない人②任期は2年間③月1回のモニター会議は、主に平日開催

※報酬はありません。

**募集期間** 3月31日(木)まで

**申込・問** 消費生活センター

☎ 65-1253

● 第54回にはま春の市民文化祭 美術の部作品募集

4月10日(土)～18日(日)にあかがねミュージアムで行われる文化祭の作品を募集します。

**部門** 洋画、書道、絵手紙、日本画、写真、デザイン、版画、文芸（短歌・俳句・川柳）、工芸（陶芸・美術工芸・彫塑立体）

**資格** 市内在住、出身、市内在勤者および小中高生。

**申** 申込用紙（市役所・あかがねミュージアム・公民館・図書館などで配布）に必要な事項を記入の上、4月2日(金) 9:45～17:00にあかがねミュージアム2階に作品を持ち込

み。詳しくは募集要項をご覧ください。

**問** 文化振興課 ☎ 65-1554



募集要項

● 新居浜ものづくり人材育成協会 受講生募集

① 初任者基礎科 基礎コース (Q・C・D、安全衛生教育など)

**日** 4月7日(水)～8日(木)

**締切** 3月19日(金)

② クレーン特別教育 + 玉掛け作業技能教育 (併合教育)

**日** 4月12日(月)～15日(木)

**締切** 3月26日(金)

③ 高所作業車運転の技能講習科

**日** 4月16日(金)～17日(土)

**締切** 3月29日(月)

④ 低圧電気取扱い業務特別教育

**日** 4月19日(月)～20日(火)

**締切** 4月2日(金)

⑤ アーク溶接等の業務特別教育

**日** 4月21日(水)～23日(金)

**締切** 4月2日(金)

⑥ 品質管理とQC7つ道具科

**日** 4月26日(月)～27日(火)

**締切** 4月9日(金)

**場・申・問** 新居浜市ものづくり産業振興センター協会事務局 ☎ 47-5601



会計年度任用職員の募集 問・申 人事課 (市役所3階) ☎ 65-1213 FAX 65-1216

職種	内容	勤務時間	報酬	申し込みなど
① 保育士 (フルタイム)	市立保育園で保育業務に従事。応募資格は保育士資格や幼稚園、小学校教諭免許などを有する人 (3月資格取得見込み者含む)。 ※年齢不問。ブランクがある人も歓迎	週38時間45分勤務 (週休2日制)	月額174,400円 (年度ごとの再任用で昇給)、通勤手当、期末手当 (任用月数による)	随時受け付け。履歴書 (顔写真貼付) と資格証の写しを人事課に提出。 ※4月1日(木)任用予定
② 保育士 (パートタイム)		8:00 - 17:30の間で実働4～5時間。勤務時間は要相談	月額85,000円 (年度ごとの再任用で昇給)、通勤手当、期末手当 (任用月数による)	
③ 保健センター・看護師 (フルタイム)	新型コロナウイルスワクチン接種に関する管理事務やワクチン接種などに従事	8:30 - 17:15 ※休憩時間60分含む (週38時間45分勤務)	月額164,700円 (年度ごとの再任用で昇給)、通勤手当、期末手当 (任用月数による)	
④ 国保課・保健師など (フルタイム)	特定健診・特定保健指導業務などに従事。保健師のほか管理栄養士、看護師も応募可			
⑤ 保育園調理員 (パートタイム)	市立保育園での調理業務、清掃作業などの業務に従事 ※未経験者歓迎	8:30 - 15:45で実働5時間 (週29時間勤務、早出、遅出あり) ※ローテーション勤務	月額120,900円程度 (年度ごとの再任用で昇給)、通勤手当、期末手当 (任用月数による)	随時受け付け。履歴書 (顔写真貼付) を人事課に提出。 ※4月1日(木)任用予定
⑥ 国保課・納付相談員 (パートタイム)	国保料の納付などの相談員業務に従事	8:30 - 17:15 (週29時間勤務) ※休日は土日祝日、他に週1日、別に4週に1日	月額138,800円程度 (年度ごとの再任用で昇給)、通勤手当、期末手当 (任用月数による)	
⑦ 総合政策課・一般事務補助 (フルタイム)	マイナポイント事業に関する申請支援、質問対応などに従事	8:30 - 17:15 ※休憩時間60分含む (週38時間45分勤務)	日額6,957円、通勤手当、期末手当 (任用月数による)	
⑧ 市民課・マイナンバー交付業務 (フルタイム)	マイナンバーカード交付・更新など、主に窓口業務に従事		月額146,100円 (年度ごとの再任用で昇給)、通勤手当、期末手当 (任用月数による)	

詳細は人事課HP (上記QRコード) をご覧ください。電話で問い合わせください。

無料相談 募集 講座 イベント その他

# Free consultation

無 料 相 談

○婦人相談（要予約）子育て支援課 ☎ 65-1242  
女性の悩みや家庭内の子育ての悩みなど  
毎週水曜日（祝日を除く） 9:00～16:00

## 自立支援

### ■中高年齢者就労支援相談・若者自立支援相談

☎ 47-4307 場所:eワーク愛媛 萩生 1309-1  
月～土（祝日を除く）9:00～18:00

■若年無業者就労支援 ☎ 32-2181 場所:東予若者サ  
ポートステーション（市民文化センター本館2階）  
月～金 10:00～18:00（祝日を除く）

## その他

### ■犯罪・非行予防相談

○新居浜地区保護司会サポートセンター ☎ 32-4520  
月～金（祝日を除く）9:00～16:00

### ■犯罪被害者相談 ※電話相談

○警察本部総合相談電話 ※24時間受付  
☎ 089-931-9110 または# 9110

○公益社団法人被害者支援センターえひめ

☎ 089-905-0150 火～土 10:00～16:00（祝日を除く）

### ■交通事故相談（要予約）

交通事故による被害者やその家族の損害賠償など

☎ 089-941-2111（内線 5586）

場所:愛媛県交通事故相談所（愛媛県庁第二別館1階）

○相談員対応・・・9:00～12:00、13:00～16:00 ※受付は  
15:00まで（土日・祝日を除く）

○弁護士対応・・・原則第1、第3金曜日 13:00～14:00

### ■愛媛いのちの電話 ☎ 089-958-1111 ※電話相談

生活の困難やこころの危機を抱えている人のための相談  
12:00～24:00

### ■宅地・建物取引相談

不動産のことなら、どんなことでもお気軽に。宅建協会  
新居浜支部事務所までお越しください。

宅建協会 ☎ 34-8424 場所:テレコムプラザ2階  
第3水曜日 10:00～16:00（祝日の場合は翌日）

### ■酒害相談

アルコール依存や酒に関するトラブルなど

3月26日(金)

場所:市民文化センター第3中会議室

### ■特別暴力相談日

暴力団からの不当な要求や嫌がらせの相談

☎ 089-932-8930（公財）愛媛県暴力追放推進センター  
松山市若草町:県警本部第2庁舎

毎月第2木曜日（祝日を除く）13:00～15:00

◎1月の寄付・寄贈 ◎（日付順・敬称略）  
ご厚意に感謝し、有効に活用させていただきます

▶愛媛県土地家屋調査士会（1/13）…記念境界標

### 編集後記

先日、「スマイル」の取材で、住友重機械工業(株)の岡林  
さんにお話を伺ってきました。はるか遠い小惑星「リュウグ  
ウ」のサンプル採取達成の裏には、岡林さんをはじめ、こ  
の任務に関わったすべて人の途方もない努力があったこと  
を実感しました。こうした積み重ねが、広大な宇宙の謎や生  
命の誕生などの解明につながるんですね。少しずつ解明さ  
れていく宇宙の謎。次はどんな発見があるのでしょうか。（野）

広告欄

## 生 活

■市役所2階 消費生活センター ☎ 65-1206

○消費生活相談 (相談員対応)

契約に関するトラブルや多重債務など消費生活全般  
月～金(祝日を除く) 8:30～17:15(受付17:00まで)

○消費生活法律相談(要予約・弁護士、認定司法書士\*対応)

\*認定司法書士は債権者1人あたり140万円を超えない相談  
多重債務をはじめとした消費生活関連のトラブル(1人30分)

3月19日(金)、4月16日(金) 9:00～15:00

■市役所2階 市民相談コーナー ☎ 65-1204

○市民相談

遺産相続、夫婦関係など日常生活での悩み、問題

月～水・金(祝日を除く) 8:30～17:15(受付17:00まで)

○法律相談(要予約〈電話可〉・弁護士対応)

相談時間1人20分、予約受付は3月1日(月)から

3月10日(水)、24日(水)、4月6日(火) 9:00～15:00

○行政相談(行政相談委員対応)

官公庁に関する意見、要望

3月4日(木)、18日(木)、4月1日(木) 9:00～12:00

■総合福祉センター ☎ 32-8129

○くらしの総合相談・支援窓口

借金、失業、子育てや介護など日常生活の困りごと

月～金(祝日を除く) 8:30～17:15

○登記・遺言・土地家屋調査相談(司法書士、土地家屋調査士対応)

\*先着6人程度(相談時間1人20分)

3月11日(木) 10:00～12:00 ※9:00から整理券配布

○社会保険相談 年金・保険・労務(社会保険労務士対応)

3月9日(火) 10:00～12:00

○精神障がい者家族相談(家族会員対応)

3月26日(金) 13:30～16:00

○NPO法人新居浜ほっとねっとDV相談

☎ 080-1996-3609 毎週火曜日(祝日を除く)

13:00～17:00

■西条保健所 西条市喜多川796-1 ☎ 56-1300

○エイズ・梅毒・肝炎血液検査・相談(匿名・無料)

検査結果は採血後約30分で分かります。感染の機会があつた日から3カ月以降に検査してください。

毎週月曜日(祝日を除く) 10:00～11:00

○難病医療相談(要予約)

毎月第4火曜日(祝日を除く) 13:30～15:30

難病の患者やその家族の福祉サービスなど

○骨髄バンク登録事業(要予約)

毎週月曜日(祝日を除く) 9:00～15:00

■人権相談(子どもの問題含む)

○特設相談 3月11日(木)、4月8日(木) 13:00～17:00

場所:総合福祉センター

○常設相談 月～金(祝日を除く) 8:30～17:15

場所:松山地方法務局西条支局

松山地方法務局西条支局 ☎ 56-0188 西条人権擁護委員協議会

☎ 0570-003-110(ナビダイヤル)

○新居浜市人権擁護課 月～金(祝日を除く) 8:30～

17:15 ☎ 65-1243(来庁相談は事前連絡をお願いします)

■生活相談・健康相談(看護師・医療ソーシャルワーカー対応)

新居浜協立病院 ☎ 37-2000 場所:新居浜協立病院

■障がい者(児)総合相談

3月12日(金) 10:00～12:00 場所:地域福祉課カウンター

(代表)新居浜市社会福祉協議会障がい者相談支援事業所 ☎ 37-0702

## 子 ども

■青少年相談 青少年センター ☎ 33-4152

青少年の悩み、不良行為、非行について

月～金(祝日を除く) 8:30～17:15

■教育相談 あすなる教室 ☎ 0120-104-774

月～金(祝日を除く) 8:30～17:00

■こどもいじめ110番 あすなる教室 ☎ 0120-104-774

※電話相談 月～金(祝日を除く) 8:30～17:00

■親と子のふれあい相談「あゆみ」

小中学生の不登校、いじめ問題などの悩み

学校教育課 ☎ 65-1301 場所:総合福祉センター

3月6日(土)、13日(土) 9:00～12:00

■障がい児(者)療育相談

☎ 44-7025 場所:わかば共同作業所

月～金(祝日を除く) 10:00～15:00

■子育て相談

①朝日保育園地域子育て支援センター ☎ 33-0188

月～土(祝日を除く) 14:00～16:00

②泉川保育園地域子育て支援センター ☎ 44-6611

月～土(祝日を除く) 13:00～16:00

③にこちゃんパーク ☎ 46-4545 月・火・木・金

9:30～15:30

④子育てひろばラトル ☎ 47-6690

⑤プラネットキッズ ☎ 47-6775

⑥子育て広場キッズ・政枝 ☎ 47-8180

⑦子育てひろばピノッキオ ☎ 34-6121

④～⑦月～金 10:00～16:00

⑧ハッピールーム ☎ 31-6015(29日(月)を除く)

第1・3・5週:月～金 第2・4週:火～土 10:00～16:00

■子育て支援課 ☎ 65-1242

○子育て支援相談 月～金(祝日を除く)

8:30～17:15

○家庭児童相談(家庭相談員対応)

家庭環境や家族関係の悩み、子どもの養育、児童虐待

月～金(祝日を除く) 8:30～17:15

○婦人相談(婦人相談員対応)

女性の悩みや家庭内の子育ての悩みなど

月～金(祝日を除く) 8:30～17:15

■ひとり親相談(母子・父子家庭)(母子・父子自立支援

員対応) ☎ 65-1242 場所:子育て支援課

月・水・木・金(祝日を除く) 8:30～17:15

## 女 性

■配偶者暴力相談支援センター ☎ 65-1480

○DV(ドメスティック・バイオレンス)被害者相談など

月～金(祝日を除く) 8:30～17:15

■ウイメンズブラザ

○女性の職業生活・家庭生活相談 ☎ 37-1116(相談専用)

職場や家庭での悩み事など 毎週土曜日 13:00～17:00

予約受付 男女共同参画課 ☎ 65-1233



住友重機械工業株式会社  
岡林 明伸さん

vol.78

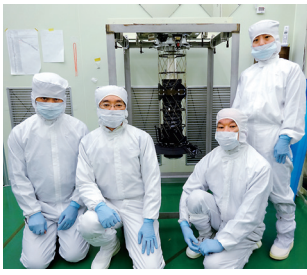


矢印部分が採取装置  
(©JAXA)

打ち上げから約2年経ち、はやぶさ2はリュウグウへの計2回の着陸に成功した。その1カ月後、岡林さんはJAXA管制室(神奈川)に赴き、採取した物質を帰還用カプセルに入れる作業を見守った。

できることはやった。あとはただ、見守るだけ。昨年12月、小惑星「リュウグウ」の砂などが入ったカプセルの地球帰還に成功した探査機「はやぶさ2」。この壮大なプロジェクトを陰で支えたのが、新居浜をはじめとする「ものづくり」の技術だった。

2010年、小惑星の物質を持ち帰るため、はやぶさ2に搭載する「サンプル採取装置」の開発を依頼された。開発チームには、設計や製造など県内複数企業からプロが結集。JAXAへの出向経験があり、長年宇宙関連業務に携



岡林さん(左から2人目)と開発メンバー。奥はサンプル採取装置

わってきた岡林さんがリーダーを務めることになった。国を挙げた一大プロジェクト。失敗は許されるはずもなく、プレッシャーが重くのしかかった。だが、やるしかない。取り掛かったのは、初代はやぶさに搭載した採取装置の改良。密閉性の向上▽収納容器の分割▽サンプルをすくい上げる「爪」を新たに装備—の大きく三つに着手した。他天体の物質採取が目的のため、製造過程で地球由来の成分が付着してはならない。それには、同社新居浜工場が誇る高 cleanliness レベルの「クリーンルーム」が一助となった。宇宙空間という特殊な環境を完全再現はできず、試験にも一苦労。試行錯誤を重ね、精度を高めていった。開発開始から4年。完成した採取装置を実装し、はやぶさ2は地球を旅立った。

地球から約3億km先にいるはやぶさ2との「時差」は30分ほど。結果が分かるまで、脳裏には最悪の事態しか浮かばなかった。やがて、モニターの画面に「done(作業完了)」の文字。「地獄の時間」から一気に緊張が解け、仲間と手を取り合った。ただ、手放して喜ぶことはできなかった。カプセル帰還後、開封してみなければ、やることはなかった。あとは成功を信じて待つしかなかった。それから1年半後、JAXAの公式発表を受けて「成功」を確認。ようやく肩の荷が下りた。カプセルには砂だけでなくガスも入っており、思った以上の大きな成果。「関わった全ての人の力。挑戦する姿勢や工夫が成功につながった」

現在、医療機器などの設計部門を管理。宇宙から地上へと舞台を変え、挑戦は続く。

広告欄

