

# 令和7年度

## 市政モニター活動報告書 (概要版)

※本報告書は概要版です。

アンケート結果・会議内容の詳細は、新居浜市公式  
ホームページで公開中の各活動報告書をご参照ください。

(市HP ↓→)

<https://www.city.niihama.lg.jp/soshiki/hisyokouhou/monitorjyouhou2025.html>



新居浜市企画部秘書課

# 1 第1回市政モニターアンケート

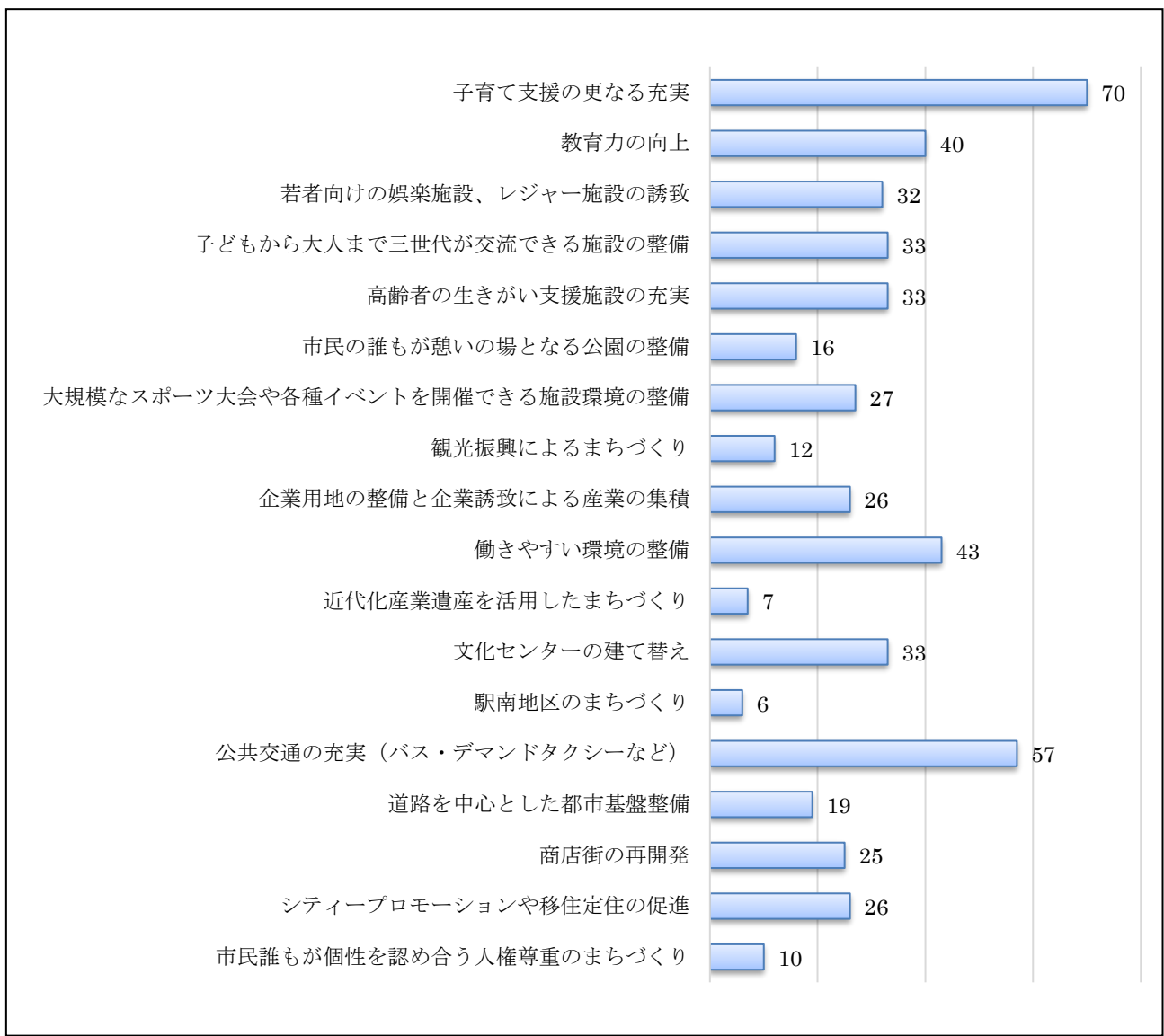
調査対象者 令和7年度 市政モニター 177人  
 調査期間 令和7年7月1日（火）～令和7年7月15日（火）  
 調査方法 郵送またはインターネット  
 テーマ ① 新居浜市に力を入れてほしい政策について  
 ② 地区別人権教育市民講座について  
 回答率

テーマ	モニター数（人）	回答者数（人）	回答率
①	177	163	92.1%
②	177	140	79.1%

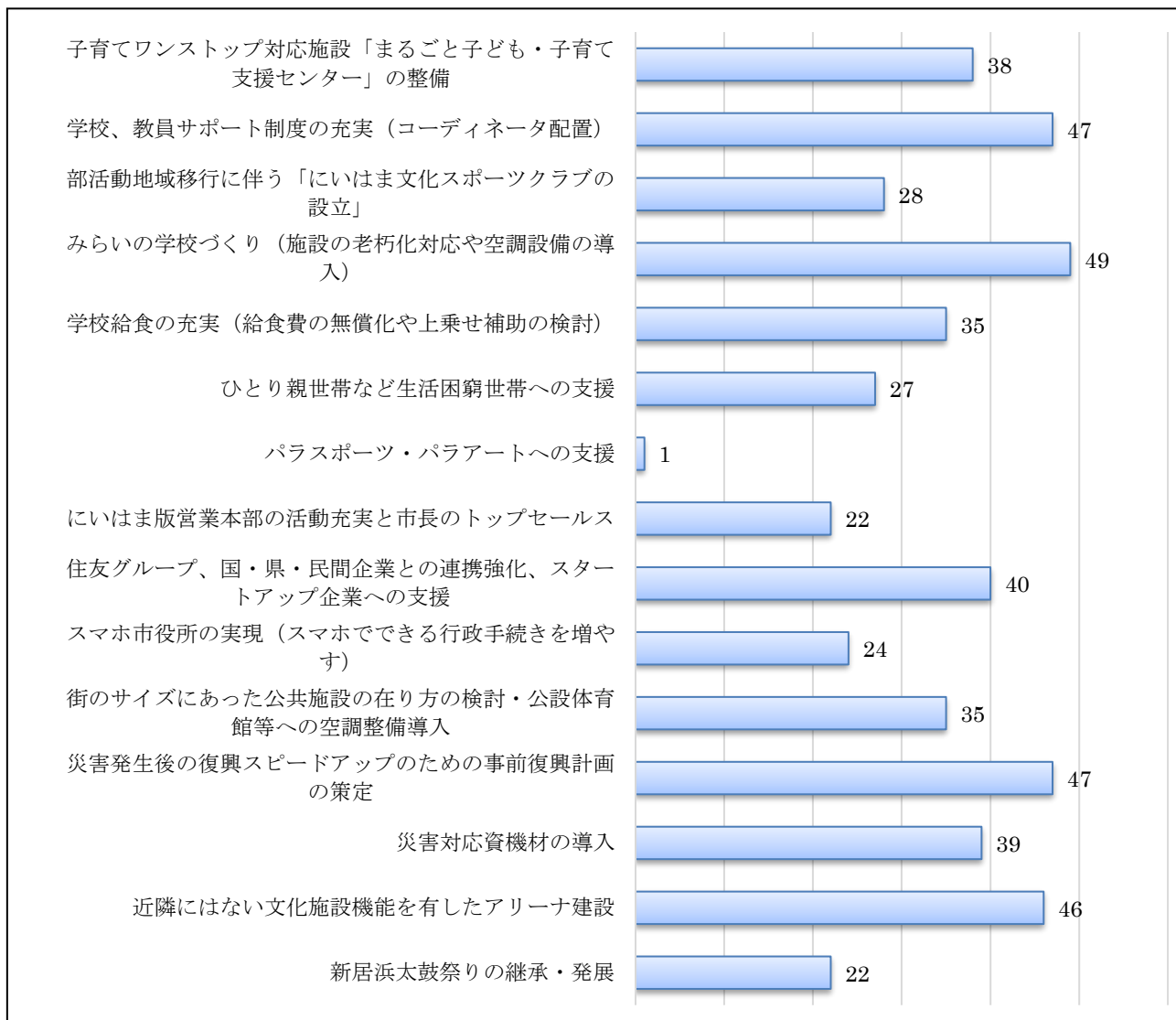
## 調査結果概要

### ①新居浜市に力を入れてほしい政策について

Q. 今後、新居浜市は、どのようなことに力を入れるべきだと思いますか？（優先度が高いと感じるものを3つまで選択）

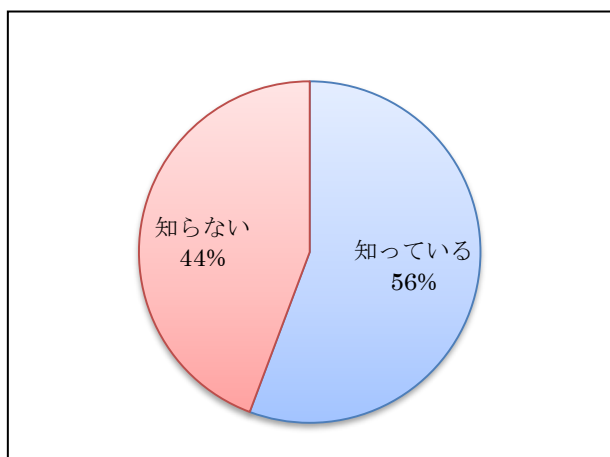


Q. 今後、新居浜市は、どのようなことに力を入れるべきだと思いますか？（優先度が高いと感じるものを3つまで選択）

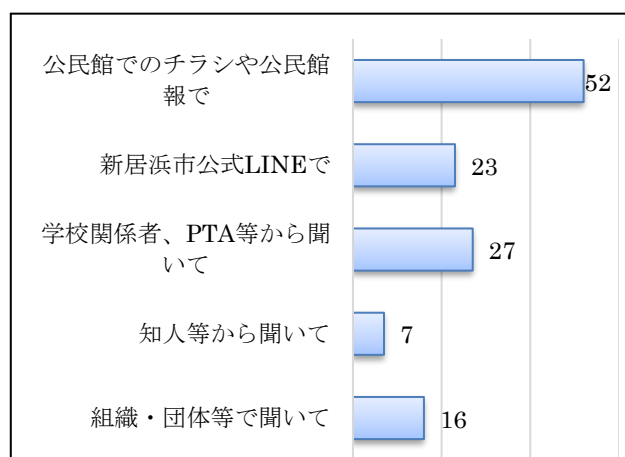


## ②地区別人権教育市民講座について

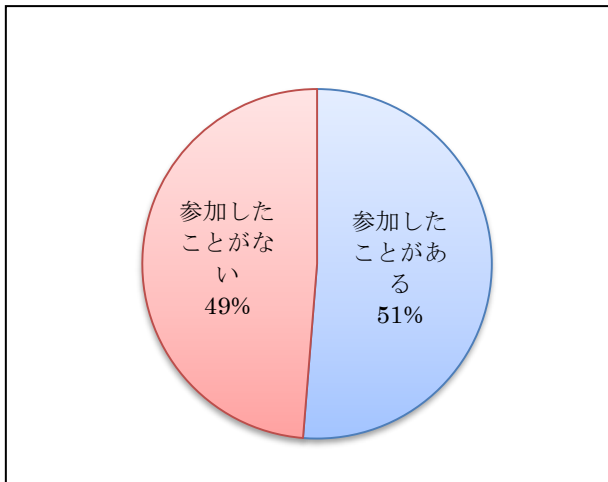
Q. 「新居浜市地区別人権教育市民講座」を、ご存じですか？（1つ選択）



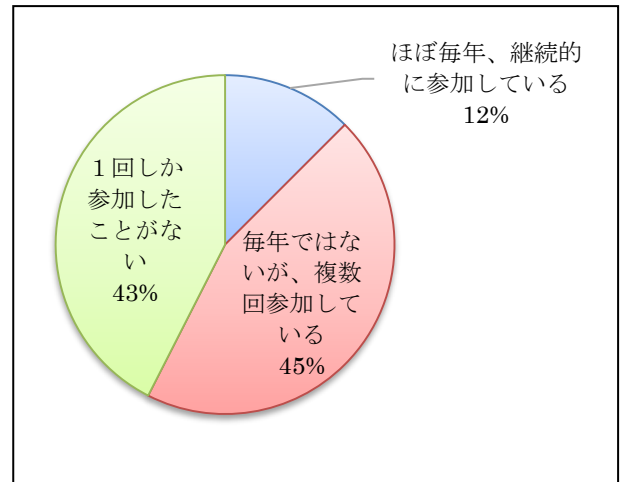
Q. 「新居浜市地区別人権教育市民講座」を知っている方にお伺いします。何によって「新居浜市地区別人権教育市民講座」を知りましたか？（1つ選択）



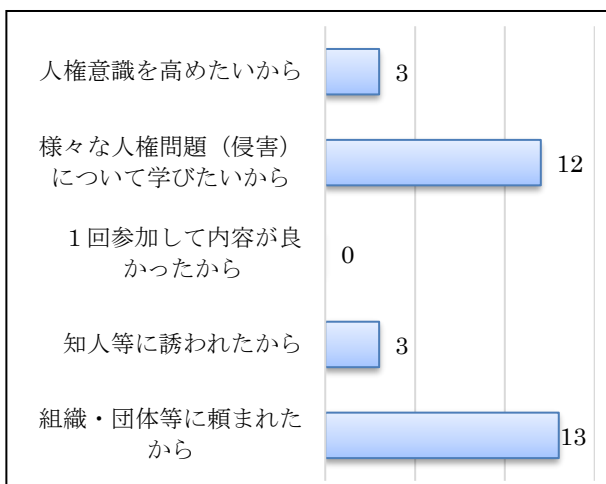
Q.「新居浜市地区別人権教育市民講座」を知っている方にお伺いします。「新居浜市地区別人権教育市民講座」に参加したことはありますか？（1つ選択）



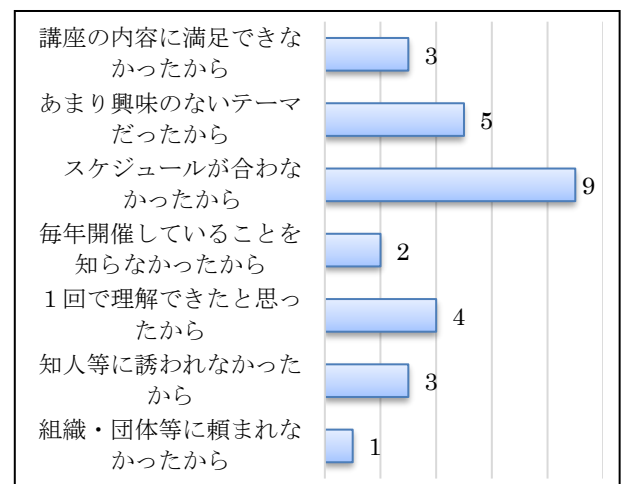
Q.「新居浜市地区別人権教育市民講座」に参加したことがある方にお伺いします。初回参加後に、継続的に参加していますか。（1つ選択）



Q.「新居浜市地区別人権教育市民講座」にほぼ毎年、継続的に参加している、又は毎年ではないが、複数回参加している方にお伺いします。複数回参加している理由として該当する項目を選んでください。（複数選択）



Q.「新居浜市地区別人権教育市民講座」に1回しか参加したことがない方にお伺いします。2回目以降参加していない理由として該当する項目を選んでください。（複数選択）



©NPO 法人新居浜まちゆり隊

## 2 第2回市政モニターアンケート

調査対象者	令和7年度 市政モニター 175人
調査期間	令和7年9月1日（月）～令和7年9月16日（火）
調査方法	郵送またはインターネット
テーマ	③ 新居浜市民の健康意識に関する調査 ④ こども・若者支援政策にかかるアンケート調査 ⑤ 食品ロスの削減について

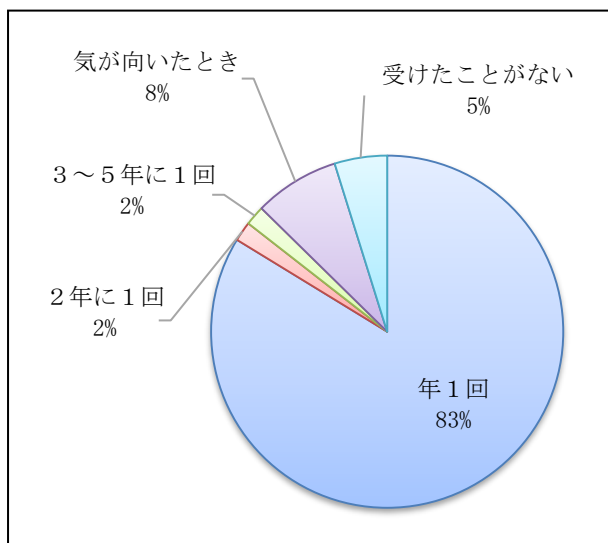
回 答 率

テーマ	モニター数（人）	回答者数（人）	回答率
③	175	166	94.9%
④	175	155	88.6%
⑤	175	157	89.7%

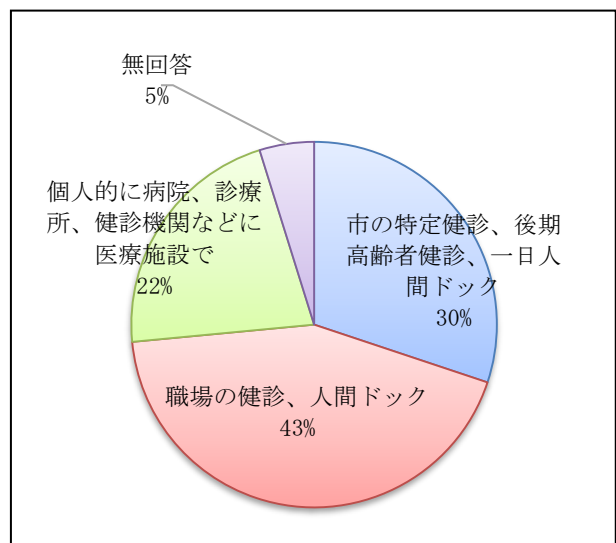
### 調査結果概要

#### ③新居浜市民の健康意識に関する調査

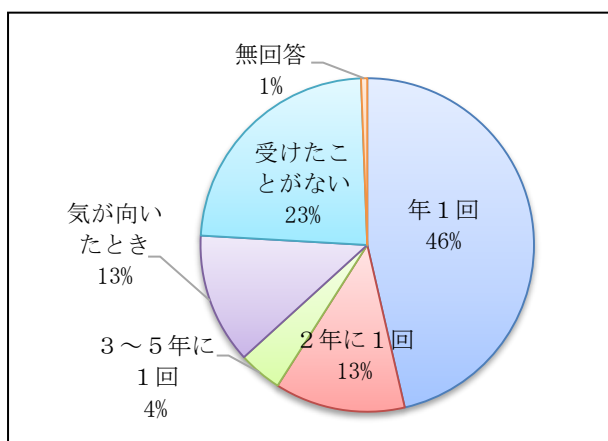
Q. 定期的に健康診査（血液検査）を受診していますか。  
（市の健診、職場健診、人間ドック、脳ドックを含む）  
（1つ選択）



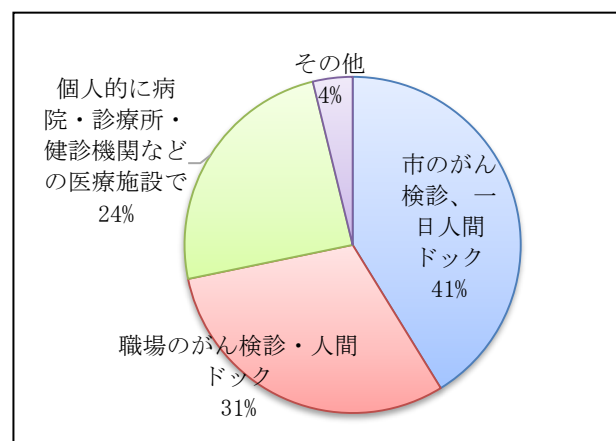
Q. 定期的に健康診査を受けられている人はどこで健康診査（血液検査）を受診していますか。（1つ選択）



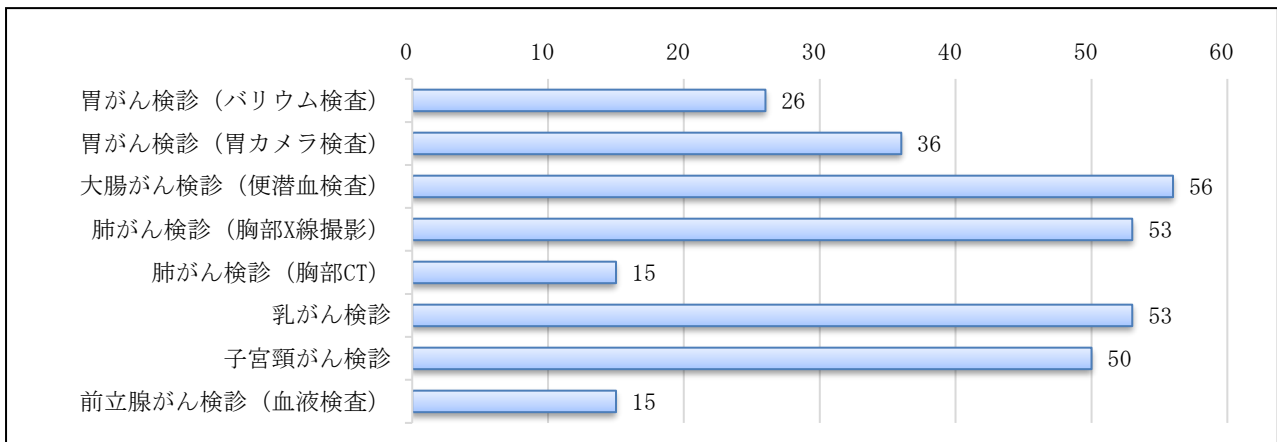
Q. 定期的ながん検診を受診していますか。（市の健診、職場健診、人間ドックを含む）（1つ選択）



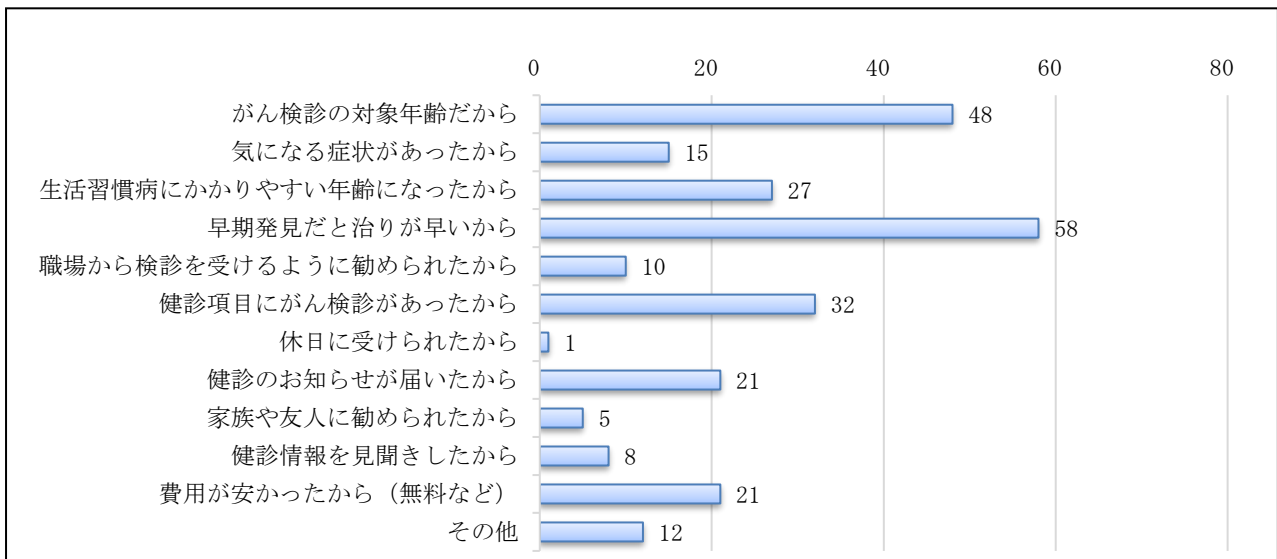
Q. 定期的ながん検診を受診されている人はどこで受診していますか。（1つ選択）



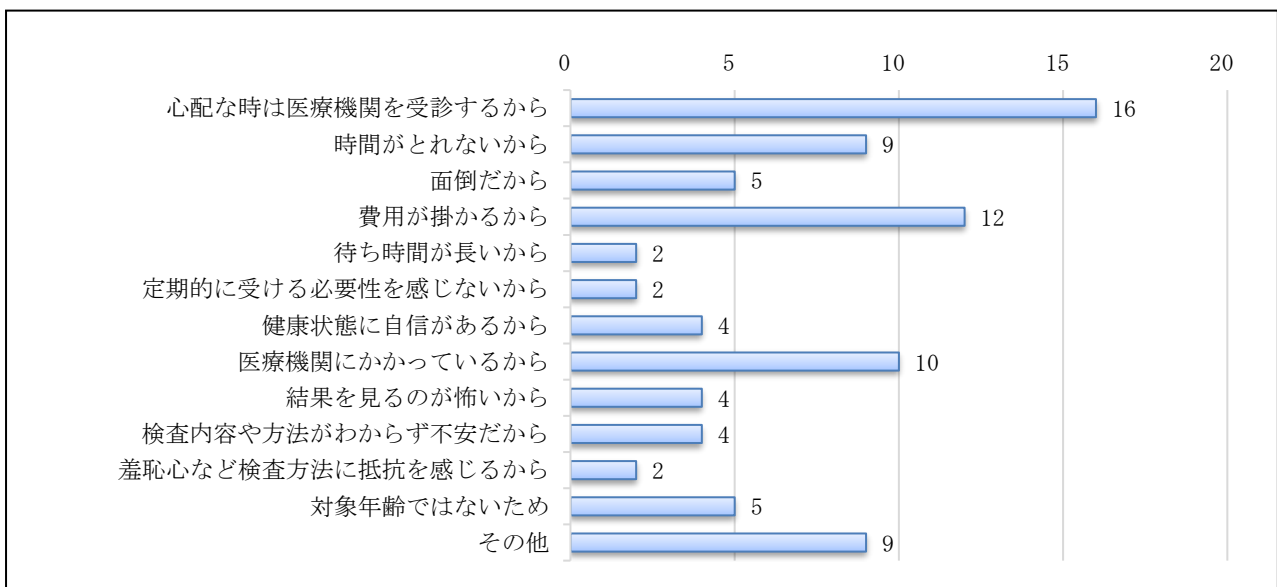
Q. この1年間にがん検診（市のがん検診や職場健診、人間ドックなど）を受けましたか。受けた項目をお答えください。  
 ※※この1年間とは令和6年4月～現在までの期間のことを言います。ただし、乳がん・子宮頸がん検診については、令和5年4月～現在までの2年間で受けた方がお答えください。（複数選択）



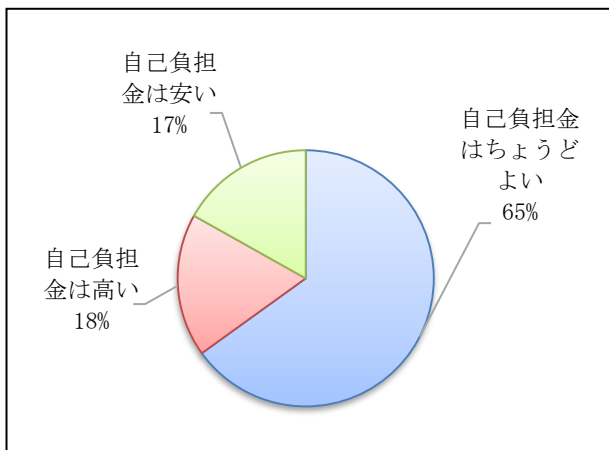
Q. がん検診を受けた理由は何ですか。（複数選択）



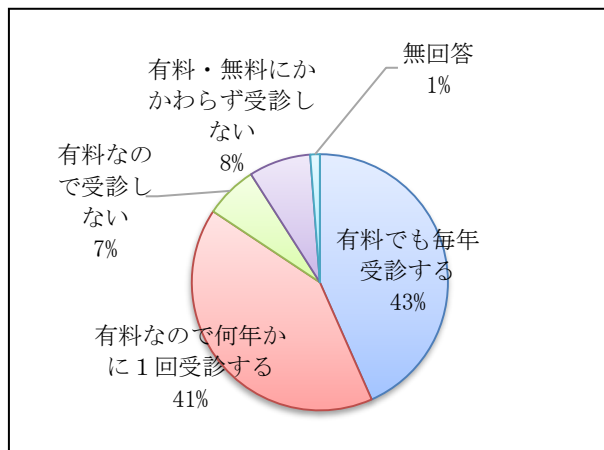
Q. がん検診を受けたことがない方にお聞きます。がん検診を受けていない理由は何ですか。（複数選択）



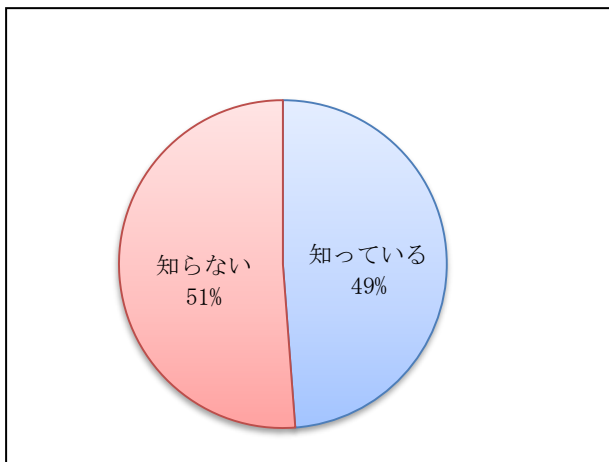
Q. がん検診の自己負担金についてのご意見をお聞かせください。(1つ選択)



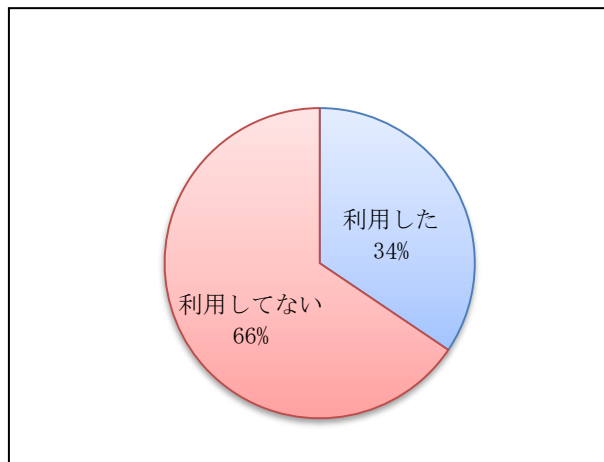
Q. がん検診の自己負担金が有料でも、がん検診を受診しますか。(1つ選択)



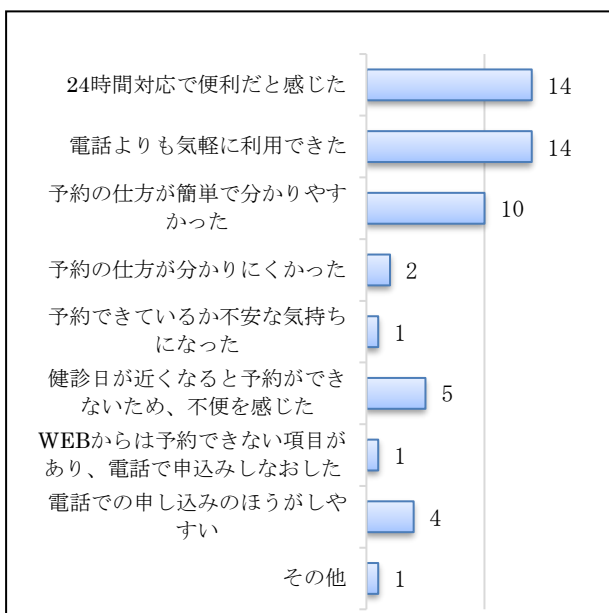
Q. 集団健診のWEB予約ができることを知っていますか。(1つ選択)



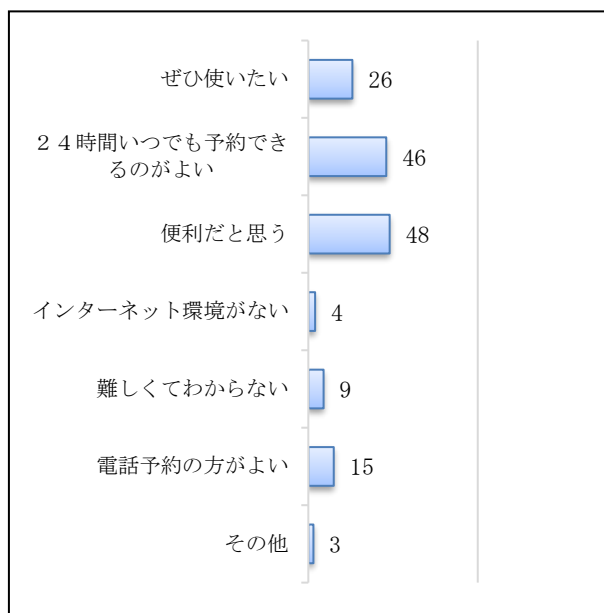
Q. 集団健診のWEBを知っている人はWEB予約を利用しましたか。(1つ選択)



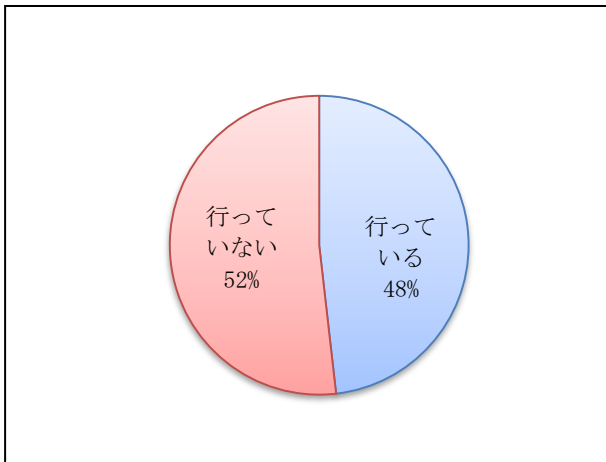
Q. WEB予約を利用した人は利用した感想をお聞かせください。(複数選択)



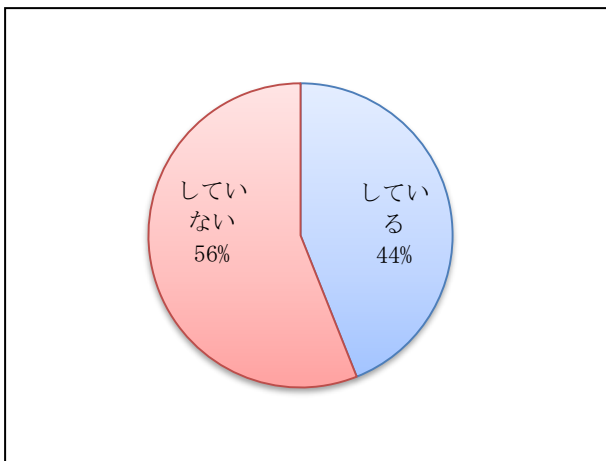
Q. WEB予約を知らない人は集団健診のWEB予約についてどのように思いますか。(複数選択)



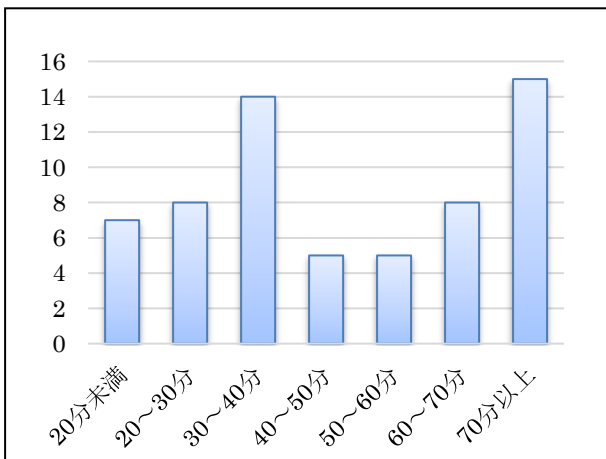
Q. あなたは1日延べ30分以上の運動を、週2日以上行っていますか。(1つ選択)



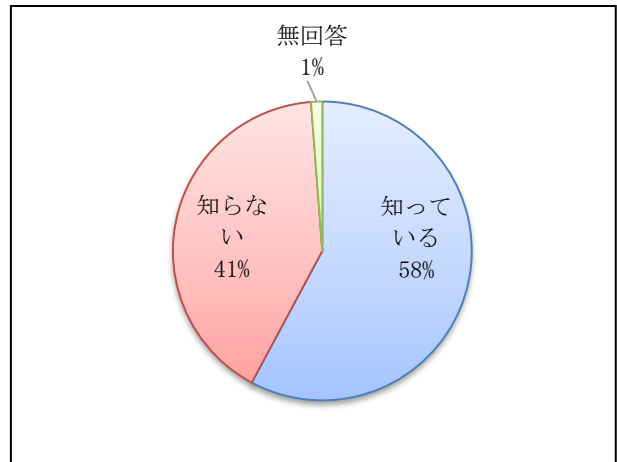
Q. 毎日歩数を計測していますか？(1つ選択)



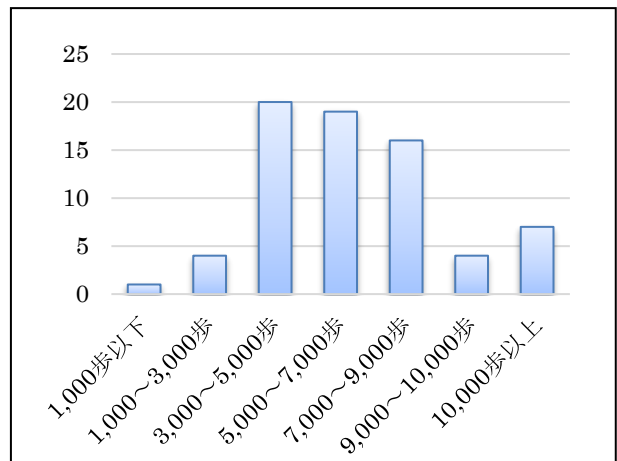
Q. 毎日歩いている時間はどのくらいですか。不明な方、意識して歩いていない方は0分とお答えください。(数値記入)



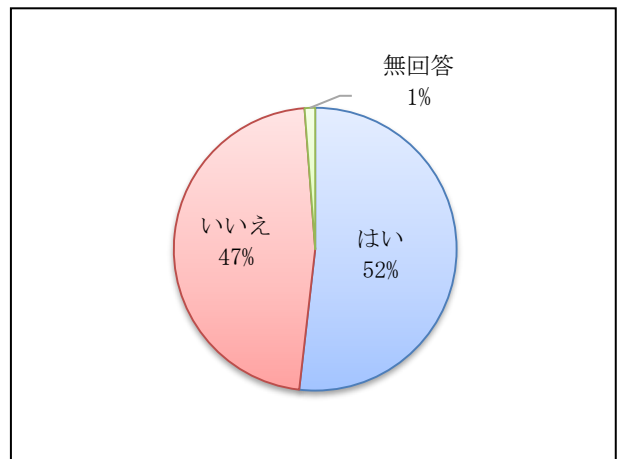
Q. 一日の歩数が男性9,000歩、女性8,000歩(65歳以上は男性7,000歩、女性6,000歩)で生活習慣病予防に効果的であることをご存知ですか。(1つ選択)



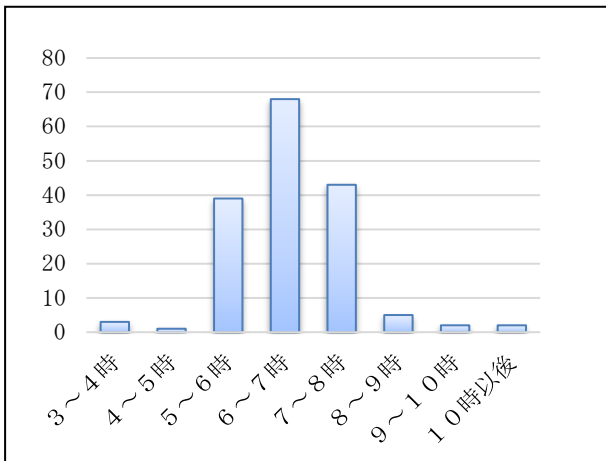
Q. 1日の平均歩数を教えてください。(数値記入)



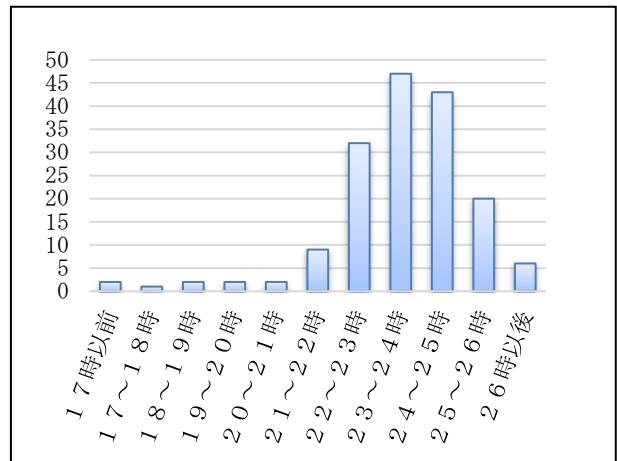
Q. 睡眠によって十分に休養ができていると感じますか。(1つ選択)



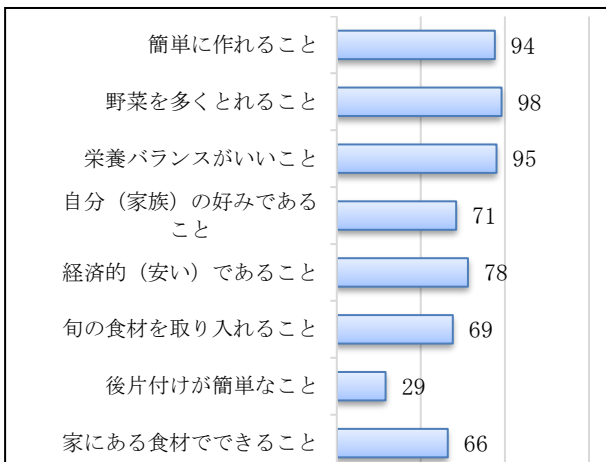
Q. 起床時間は平均して何時ごろですか。(数値記入)



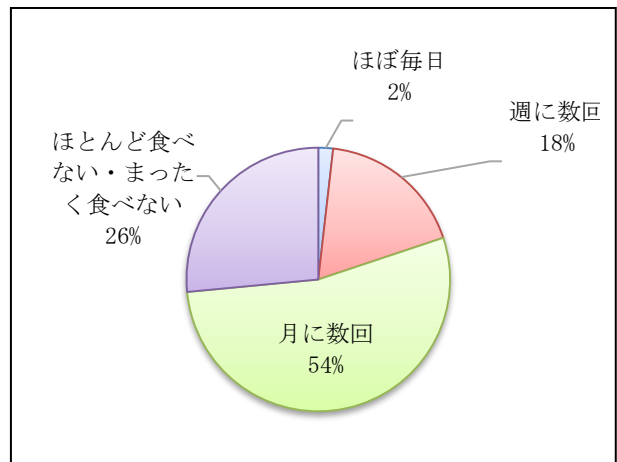
Q. 就寝時間は平均して何時ごろですか。(数値記入)



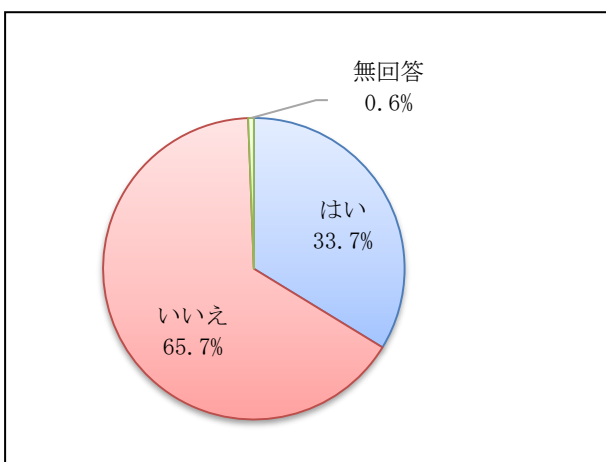
Q. 食事をするとき(献立を決めるとき)に重要視していることは何ですか。(複数選択)



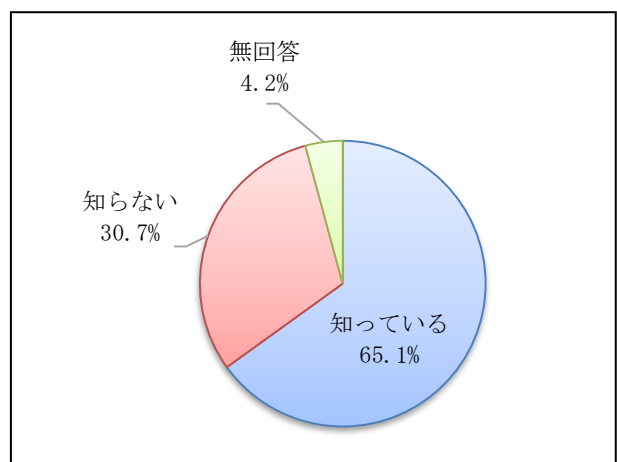
Q. インスタント食品(即席めん等)はどのくらい利用しますか。(1つ選択)



Q. 普段から血圧を計測して把握していますか?(1つ選択)



Q. 正常な血圧を知っていますか?(1つ選択)



### 3 第3回市政モニターアンケート

調査対象者 令和7年度 市政モニター 175人  
 調査期間 令和7年12月1日(月)～令和7年12月15日(月)  
 調査方法 郵送またはインターネット  
 テーマ ⑥ 新居浜市の広聴活動について  
 回答率

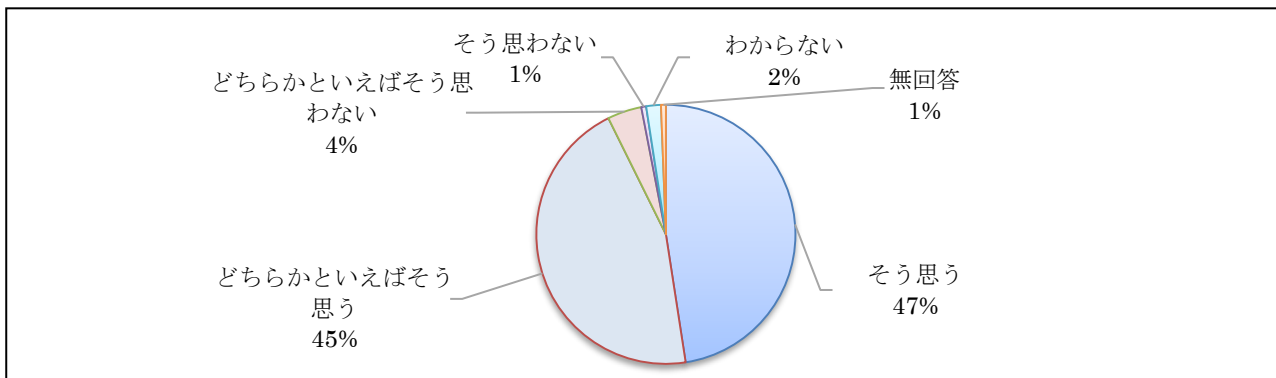
テーマ	モニター数(人)	回答者数(人)	回答率
⑥	175	164	93.7%

#### 調査結果概要

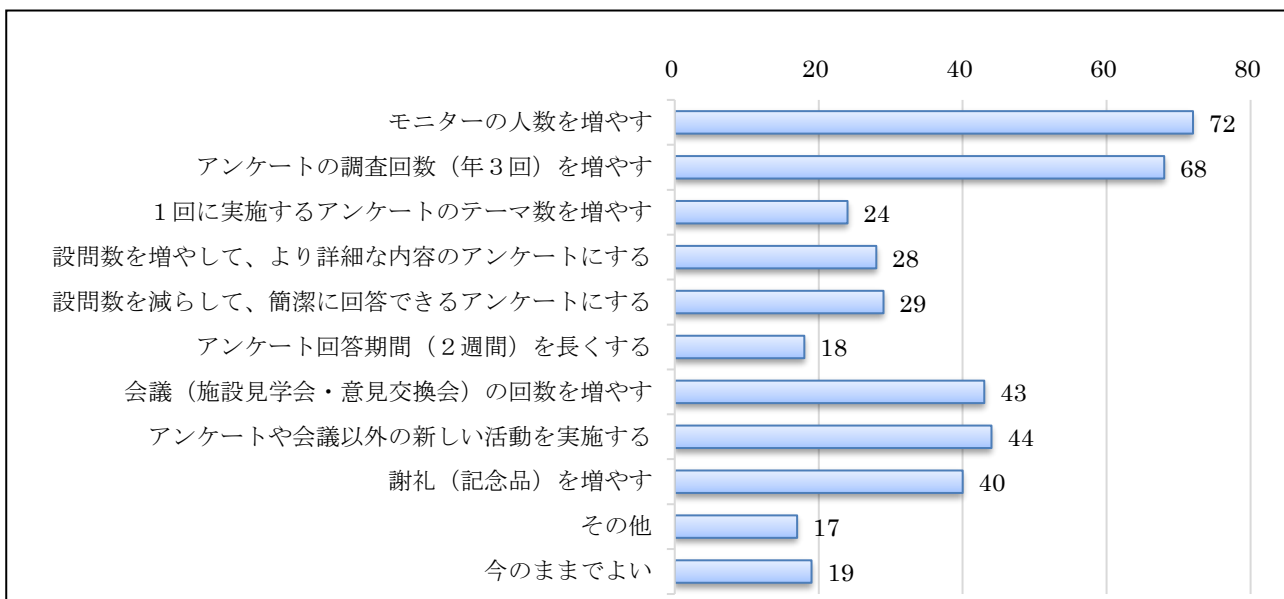
#### ⑥新居浜市の広聴活動について

Q. 【市の広聴活動】についてお伺いします

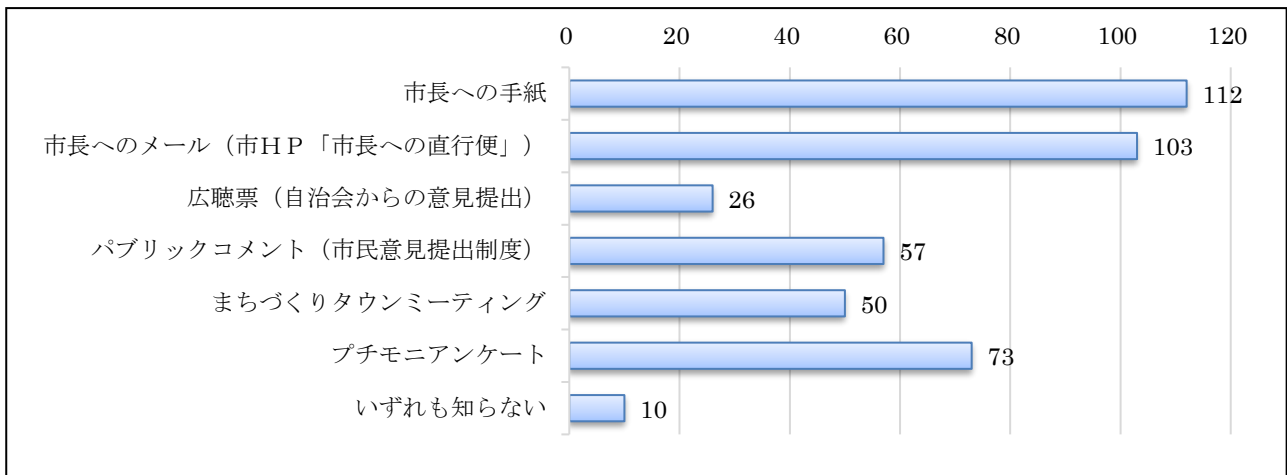
市政モニターを通して、市政に対する理解や関心が高くなったと思いますか？(1つ選択)



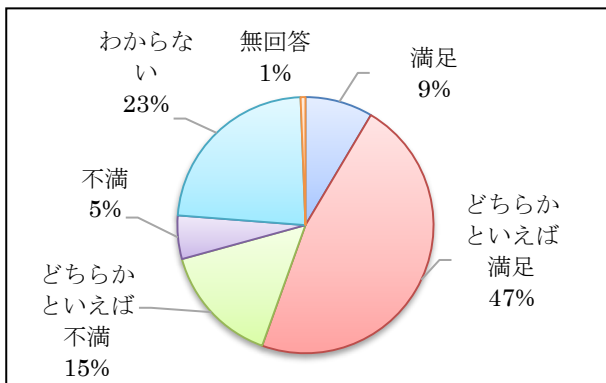
Q. 市政モニター制度をさらに充実した制度にするために、どのような工夫や改善が必要だと思いますか？(複数選択)



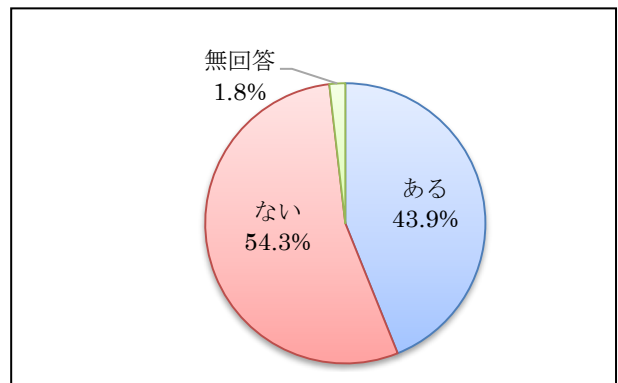
Q. 市では、市政モニター制度以外にも、市民の声を市政に反映させるための広聴活動を実施しています。次の中で、あなたが知っているものはありますか。(複数選択)



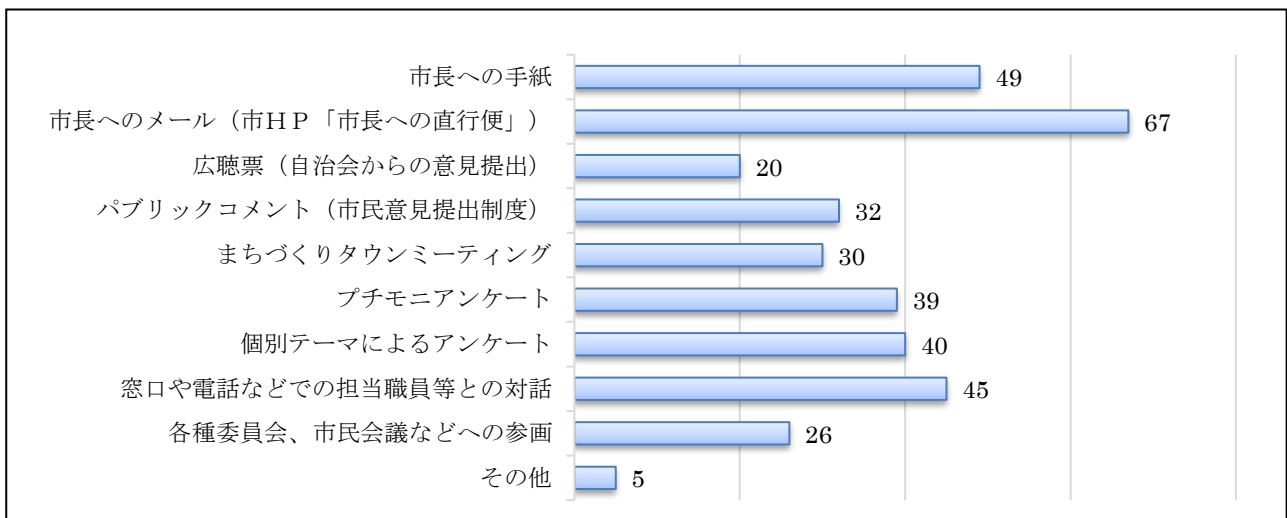
Q. 現在の新居浜市の広聴活動についてどう思いますか。(1つ選択)



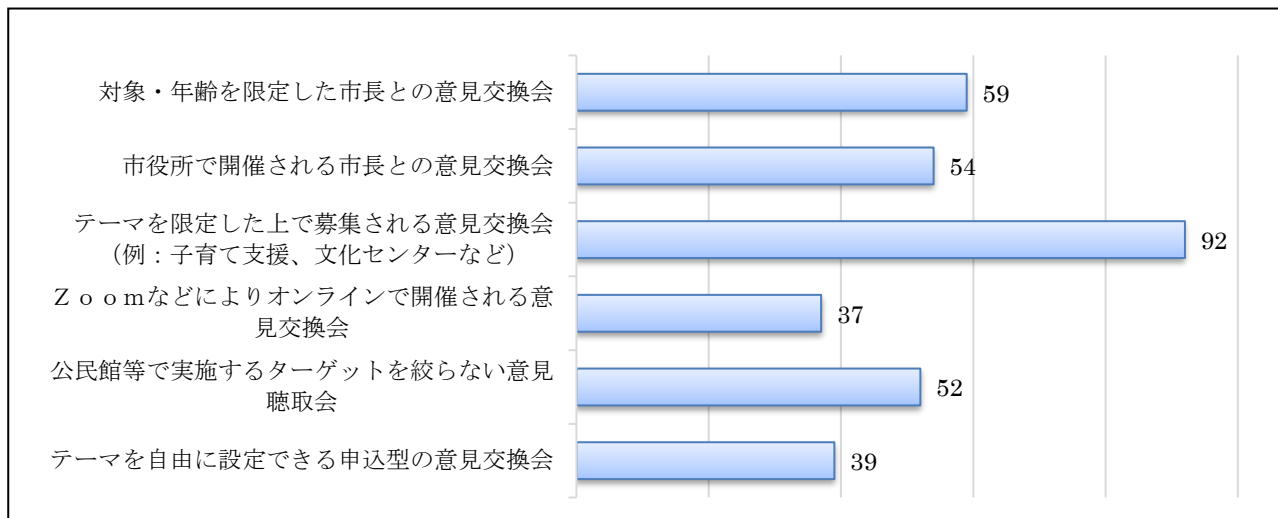
Q. プチモニアンケートについてお伺いします。市政についてWEB上で答える簡単なアンケートを市では実施しています。プチモニアンケートにお答えいただいたことはありますか。(1つ選択)



Q. 市政にあなたの意見を反映させたいとき、あなたが一番意見を伝えやすいと思う方法はどれですか？(複数選択)



Q. より市民の方に市政に関心を持っていただき、市民と行政の対話によるまちづくりを進めることを目的として、新たな広聴制度に向けて検討を進めているところです。対話型の広聴としてあなたが興味をもてるものは次のうちどれですか？（複数選択）



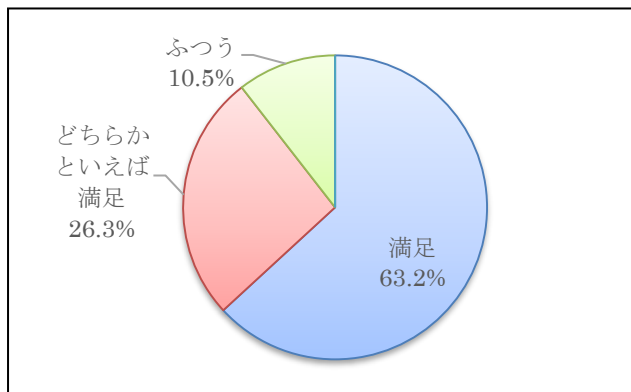
©NPO 法人新居浜まちゅり隊

#### 4 市政モニター会議（施設見学会）

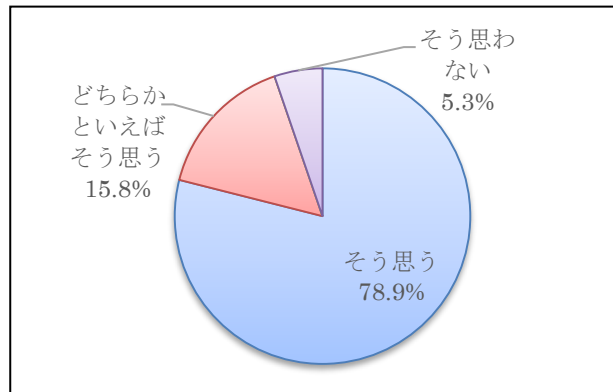
参加者	令和7年度 市政モニターのうち、希望者 計21人
日程	第1回：令和7年11月19日（水） 10時00分～11時45分 第2回：令和7年11月21日（金） 10時00分～11時45分
見学先	新居浜市清掃センター
❖住所	新居浜市観音原町乙122番地1
❖竣工	平成15年3月
❖建設工事費	110億400万円 （粗大ごみ処理施設、管理棟含む。）
❖延床面積	12,813㎡
❖処理能力	201トン／日（67トン／日・炉×3炉）
❖焼却炉形式	全連続燃焼式焼却炉・ストーカ炉

#### 参加者アンケート

Q. 今回の施設見学の内容や職員からの説明はいかがでしたか。5段階の満足度でお答えください。（1つ選択）



Q. 今回の施設見学に参加して、市の取り組みに対する理解や関心が高くなったと思いますか。（1つ選択）



Q. 今回の施設見学会に参加しての感想やご意見を自由に記入してください。（自由記入） ※一部抜粋

- 立派な清掃センターを間近で見学できて良かったです。ごみが毎年減っているという話は予想外でした。分別の成果だと思います。ただ、分別をきちんとしていない市民も多いのが事実で、もっと周知できればと思います。
- 新居浜市清掃センターの素晴らしさを実感しました。排ガス処理による有毒物質の除去、余熱発電、リサイクル施設や粗大ごみ処理による資源化など、環境保全と資源循環を目指した体制を説明していただきました。私たちも日頃のごみにもっと関心を持ち、分別やリサイクルをきちんと行うべきだと思います。3R推進をより多くの人に知ってもらい、協力して住みよい新居浜市を築ければと思います。
- 以前の清掃センターには剪定ごみ等を持ち込んでいましたが、新しいセンターがどうなっているのか興味があり参加しました。新しい施設はきれいで近代的で、市全体から出るごみの分別、SDGsへの取り組み、発電機能など素晴らしい内容でした。日々大変な業務をされている皆さんに感謝します。
- 大規模な処理施設に驚きました。それによって収益もあることを知りました。プラスチックの分類を手作業で行っており、特に夏場は大変だと思います。ナイロン袋の二重包装が大きな負担になることも知りました。知らない人も多いと思いますので、きちんと守って出したいと思います。

## 5 市政モニター会議（意見交換会）

参加者	令和7年度 市政モニターのうち、希望者 計15人
日程	令和8年2月2日（月） 9：30～12：00
場所	新居浜市消防防災合同庁舎 5階災害対策室
内容	

### ①市長講演 「新居浜市政について」

新居浜市政について市長が掲げている目標に基づき、特に力を入れた箇所について説明。

### ②質疑応答 市長講演の内容に関する質疑応答

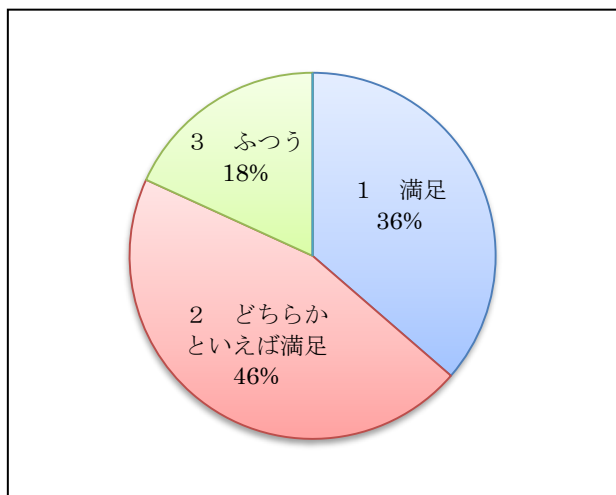
### ③市政モニターとの意見交換

いただいた主な意見・質問の要旨※一部抜粋

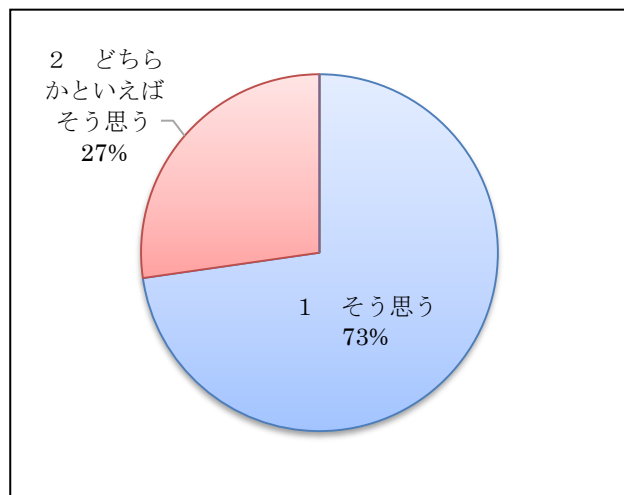
- ・原付で走行すると、白線の外側がガタガタで危険な箇所が多く、特に新居浜駅付近の高架下など走りにくい道路が多いと感じます。主要道路を中心に、走りやすい道路整備をお願いしたいです。
- ・東予地方、新居浜あたりで地元の方との出会いの場を設けられないでしょうか。松山や県外のイベントに行くと、新居浜市民と出会うことも多く、市内で開催してほしいと感じます。大規模な婚活イベントを新居浜市で実施すれば、経済効果も期待できると思います。
- ・文化センターは耐用年数65年を迎え、令和9年度に閉館予定と聞いている。市民にとって文化センターは非常に重要な施設であり、老朽化に伴う建替えについて今後の見通しをお伺いします。昭和の時代には東予唯一の大ホールとして多くの著名な芸術家を招いてきましたが、現在は他市のホールに向くことが多くなり、地元で質の高い芸術文化に触れられないことを寂しく感じております。生の音がよく響く音響の良いホール、ユニバーサルデザインで誰もが感動を共有できる施設を次世代に引き継いでほしいです。補修・改修という選択肢もありますが、50年、60年先を見据え、思い切って新築し、未来の新居浜市の芸術文化を支える施設整備を進めてほしいと思います。今後の市の見通しを教えてください。数年前には建替えへの期待の声を多く耳にしていたのですが、最近は不安や失望の声も聞かれます。市民の関心は高いため、先を見越した施設、特に音響の良いホールを残して欲しいと思います。
- ・あかがねミュージアムの駐車場は、あの施設の駐車場しかないのでしょうか。演奏しに行った場合、車の置き場がなく思い楽器を運ぶのに困っています。受付に駐車場の場所を示していただける案内があると助かります。

### 参加者アンケート

Q. 今回の市長講演や意見交換の内容について、5段階の満足度でお答えください。（1つ選択）



Q. 今回の意見交換会に参加して、市の取り組みに対する理解や関心が高くなったと思いますか。（1つ選択）



Q. 今回の意見交換会に参加しての感想やご意見を自由に記入してください。(自由記入) ※一部抜粋

### 【会議について感想】

- ・市長より、地産のブランド化、ものづくり、人・モノ・カネの循環、2060年に向けた財政基金20億円～30億円の目標、観光によるまちの発信、南海放送での番組放送、健康スポーツ科の新設、人口減少対策（市外流出の抑制）などについてお話がありました。目標は高く、私たち一人ひとりに関わる重要な課題であると感じました。
- ・人口減少に伴い空き家問題も増加することが想定されます。現在の年間8～10件程度の補助制度について、さらなる活用や拡充の可能性も含め、今後の取組に期待したいと思います。関わってくださった職員の皆様、ありがとうございました。
- ・市長からは新居浜市の将来展望や少子化対策について簡潔で分かりやすい説明がありました。市政モニターからは身近な課題について多様な質問や要望が出され、有意義な機会であったと感じます。すぐに解決できる課題と時間を要する課題があると思いますが、今後とも前向きな市政運営を期待いたします。
- ・昨年に続き2回目の参加でした。意見交換会という形式上、限られた時間の中での進行となるため、さらに深い議論ができる場があればより充実するのではないかと感じました。
- ・昨年に続き参加しましたが、市長2年目ということもあり、お話はより分かりやすく、積極的にご自身の言葉で語られている印象を受けました。市政課題の解決には財政面や人口減少対策が大きく関わることを改めて実感しました。
- ・文化センター建て替えについては、令和10年の国際文化祭まで活用しつつ、早期に計画を進めるとのことでした。決定までの時間が限られていると思われるので、多くの市民の声を丁寧に反映し、新居浜市にふさわしい文化施設となるよう期待します。また、検討経緯や結果についても分かりやすい公表をお願いしたいと思います。
- ・子育て世代への支援は充実していると感じますが、今後は若い世代が定住できるよう、企業誘致や雇用の確保も重要ではないかと感じます。
- ・スマートシュリンクの考え方が、市民生活を圧迫することなく、柔軟性のある市政運営につながることを期待しております。貴重な機会をありがとうございました。

## 6 モニター通信でいただいたご意見・ご提言

モニター通信でいただいたご提言のうち、ご意見の一部を公開します。 ※一部抜粋

提言内容	市 回 答
<p>《滝の宮公園の動物について》</p> <p>動物を増やさないようにしており、いずれは少なくする方針だと聞きました。</p> <p>遊具をつくるのもいいですが、子どもの情操教育のためにも動物は大切ではないでしょうか。以前はうさぎやモルモットのふれあい広場もありましたが、現在はなくなってしまってとても寂しく感じています。</p> <p>動物にもやさしい町づくりを目指してほしいです。</p>	<p>滝の宮公園の動物につきまして貴重なご意見を頂き、ありがとうございます。</p> <p>動物の飼育につきましては、飼育にかかる人件費等の費用の上昇も見込まれることや飼育舎内の温度を適正に保つなど、適切に動物を飼育する設備も不足しており、現状の予算状況や動物愛護の観点において動物の飼育を継続することは難しい状況でございますことから、今後の動物飼育につきましては縮小していく方針でございます。</p> <p>何卒ご理解のほど、よろしく願いいたします。</p>

市政モニターとして約10か月間にわたりアンケートへの回答や会議への参加など、市政への貴重なご意見をお寄せいただきました。いただきましたご意見は、今後の市政運営の参考として活用してまいります。ご協力いただきありがとうございました。