

(配布資料 4)

## 新居浜市の上水道について



令和5年8月8日  
新居浜市 上下水道局 水道課

## － 目 次 －

1. 新居浜市水道事業の概要
2. 水道事業が抱える課題
3. 新居浜市の取り組み

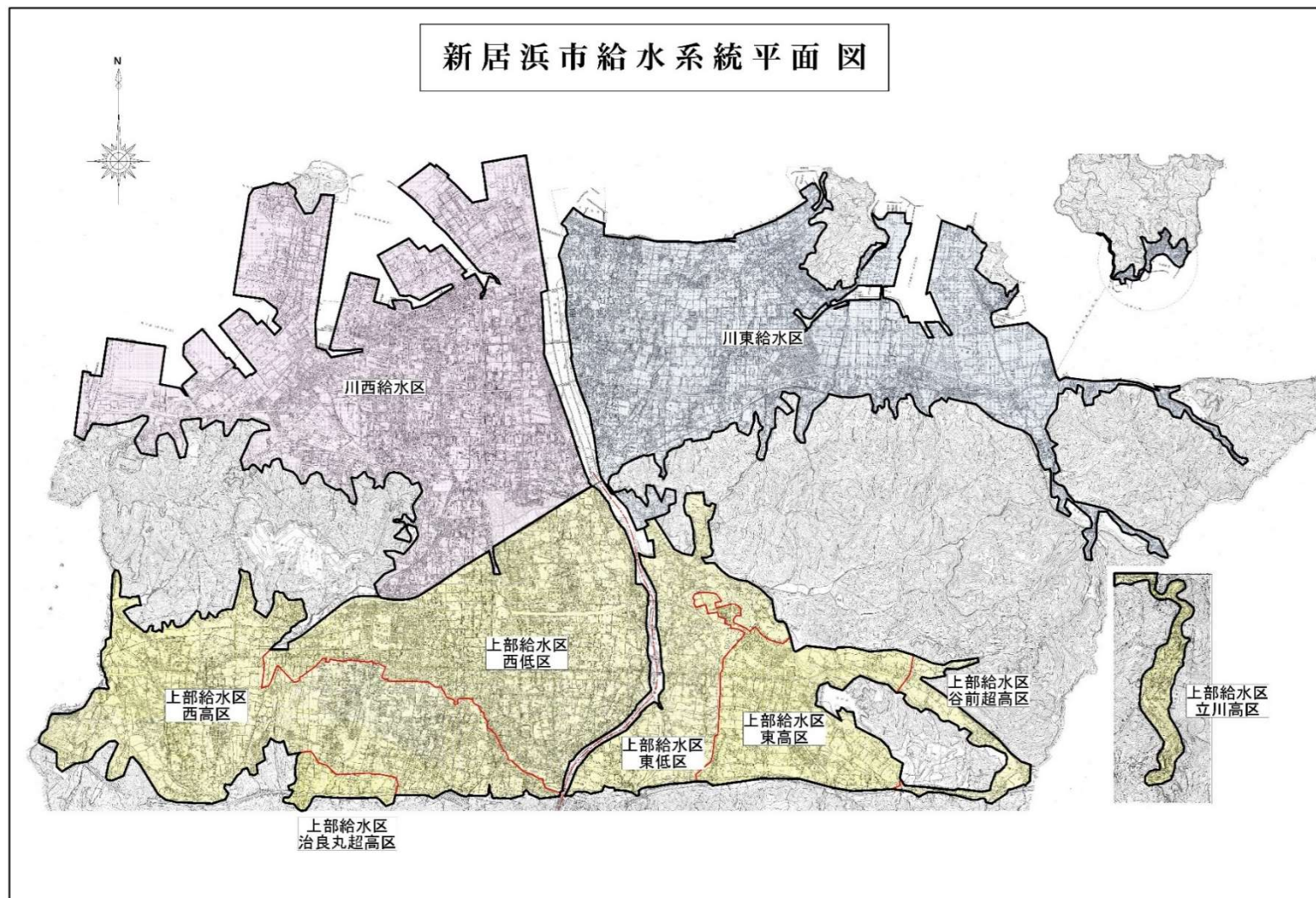
## 新居浜市の水道事業の沿革

### 沿革

- 昭和21年 南海地震発生 ⇒ 地殻変動により海岸部に接する市街地区域で井戸水の塩水化や水位低下が発生
- 昭和29年3月 上水道布設事業計画を策定し、事業認可を受ける  
～昭和45年 町村合併により簡易水道を吸収し、順次規模拡大  
第1次、2次拡張事業を推進
- 昭和45年3月 水道統合事業の認可を受けて水需要の急増に対応  
～平成12年 第3次、4次、5次、6次拡張事業を推進
- 平成14年3月 水道経営基本10箇年計画を策定し、認可を受ける
- 平成23年3月 給水人口及び給水量を見直し、変更認可を受ける

# 1. 新居浜市水道事業の概要

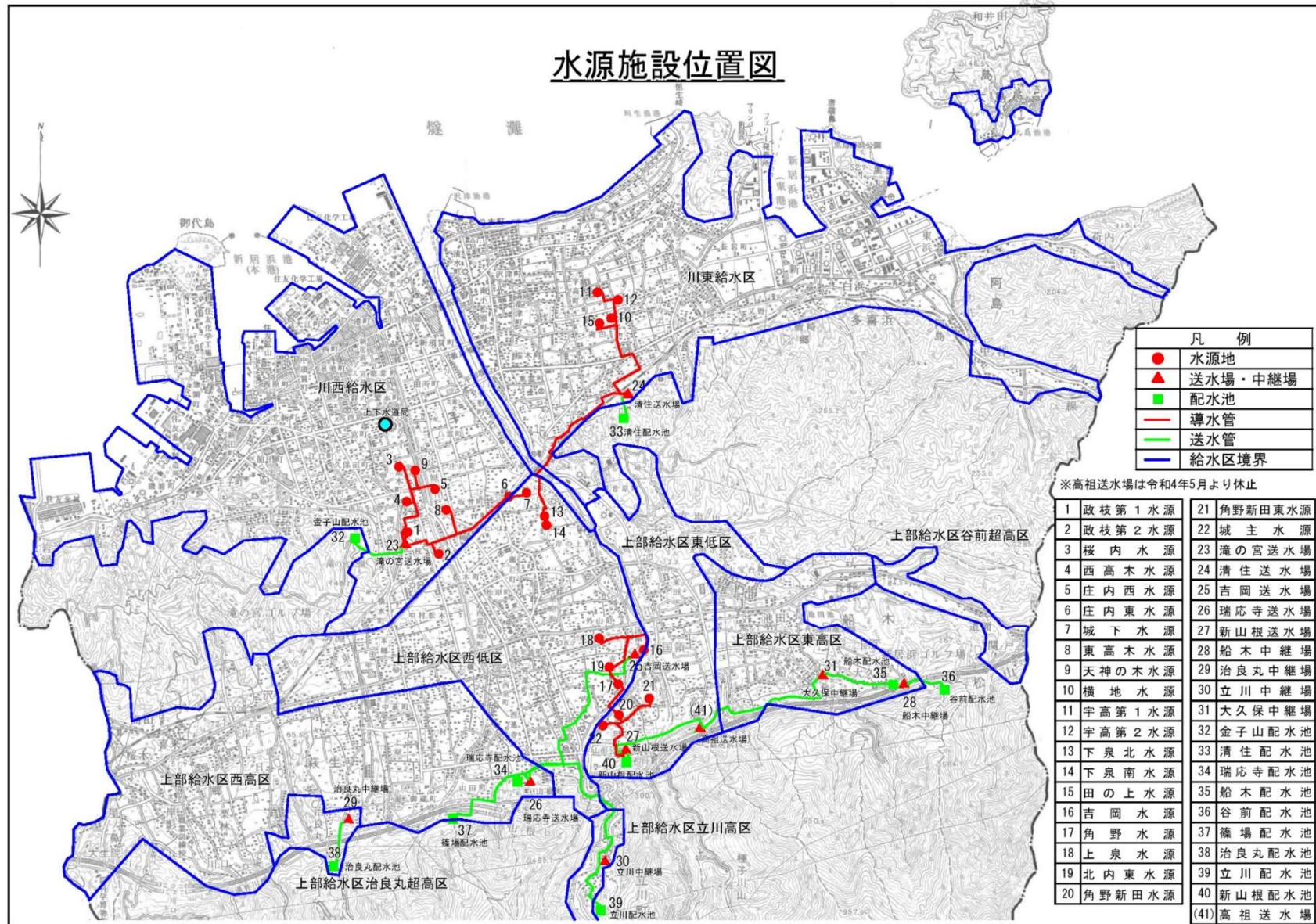
新居浜市の水道事業は、昭和28年度に創設され、順次事業を拡張しながら整備を進めてきました。令和5年3月31日現在、行政人口114,886人、給水人口112,285人、普及率97.7%です。





# 1. 新居浜市水道事業の概要

新居浜市の水源は、すべて地下水で賄われています。

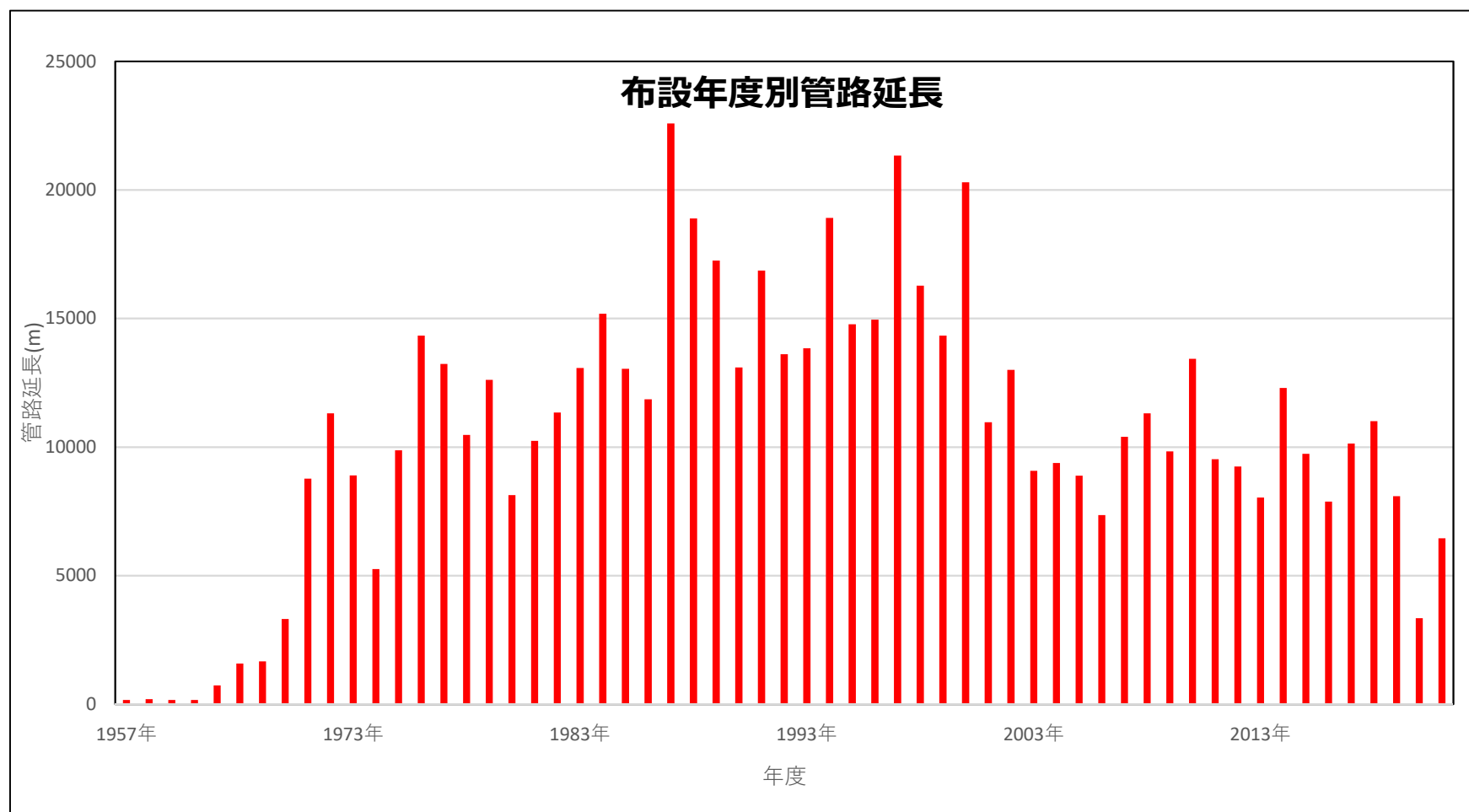


22箇所  
9箇所  
9箇所

## 2. 水道事業が抱える課題

### 老朽管路の増加

令和4年度末の水道管路の延長は約619kmで、布設から40年以上経過した老朽管路の延長は、約178kmとなっており、今後老朽管路の増加が見込まれています。





## 2. 水道事業が抱える課題

### 水道管路の耐震化

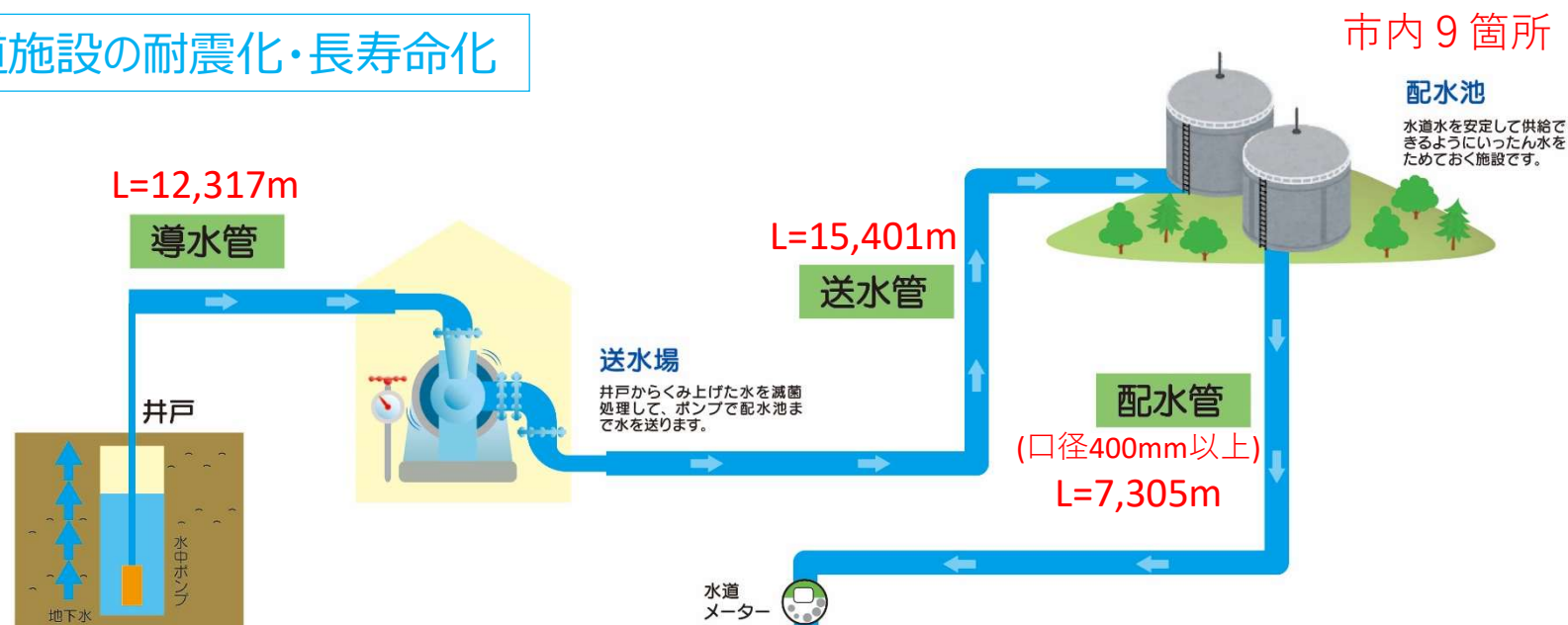
新居浜市では、最も大きな被害をもたらすと想定される巨大地震が発生した場合には、**600箇所**を超える水道管の破損被害が想定されています。

### 地震による水道管被災状況



### 3. 新居浜市の取り組み

#### 水道施設の耐震化・長寿命化



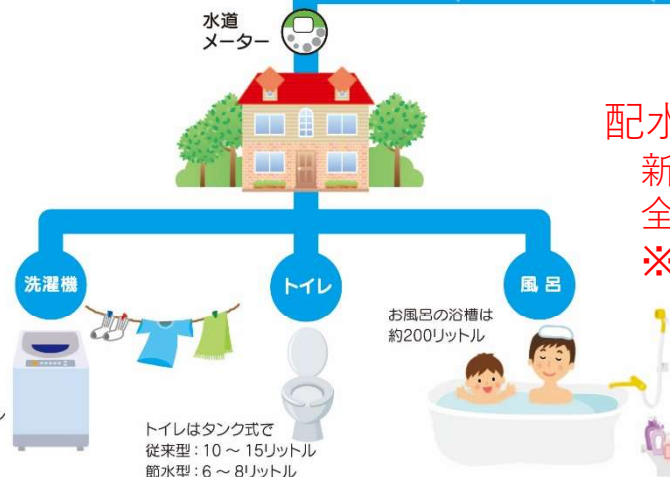
#### 基幹管路の耐震化率

新居浜市：41.9% (令和4年度末)  
全国平均：41.2% (令和3年度末)  
※目標値：53.4% (令和12年度)

#### 配水池の耐震化率

新居浜市：71.4% (令和4年度末)  
全国平均：62.3% (令和3年度末)  
※目標値：80.0% (令和12年度)

従来型：95～120リットル  
節水型：約70リットル



トイレはタンク式で  
従来型：10～15リットル  
節水型：6～8リットル



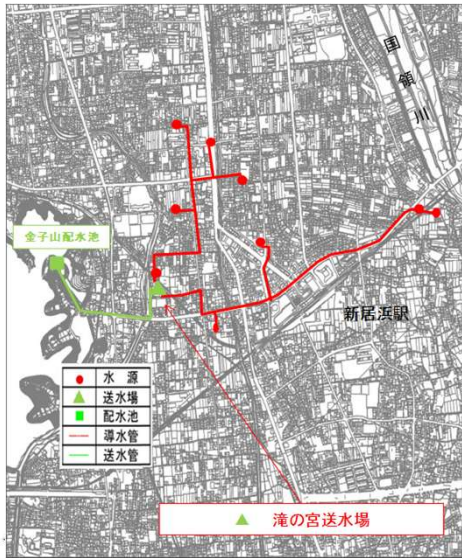
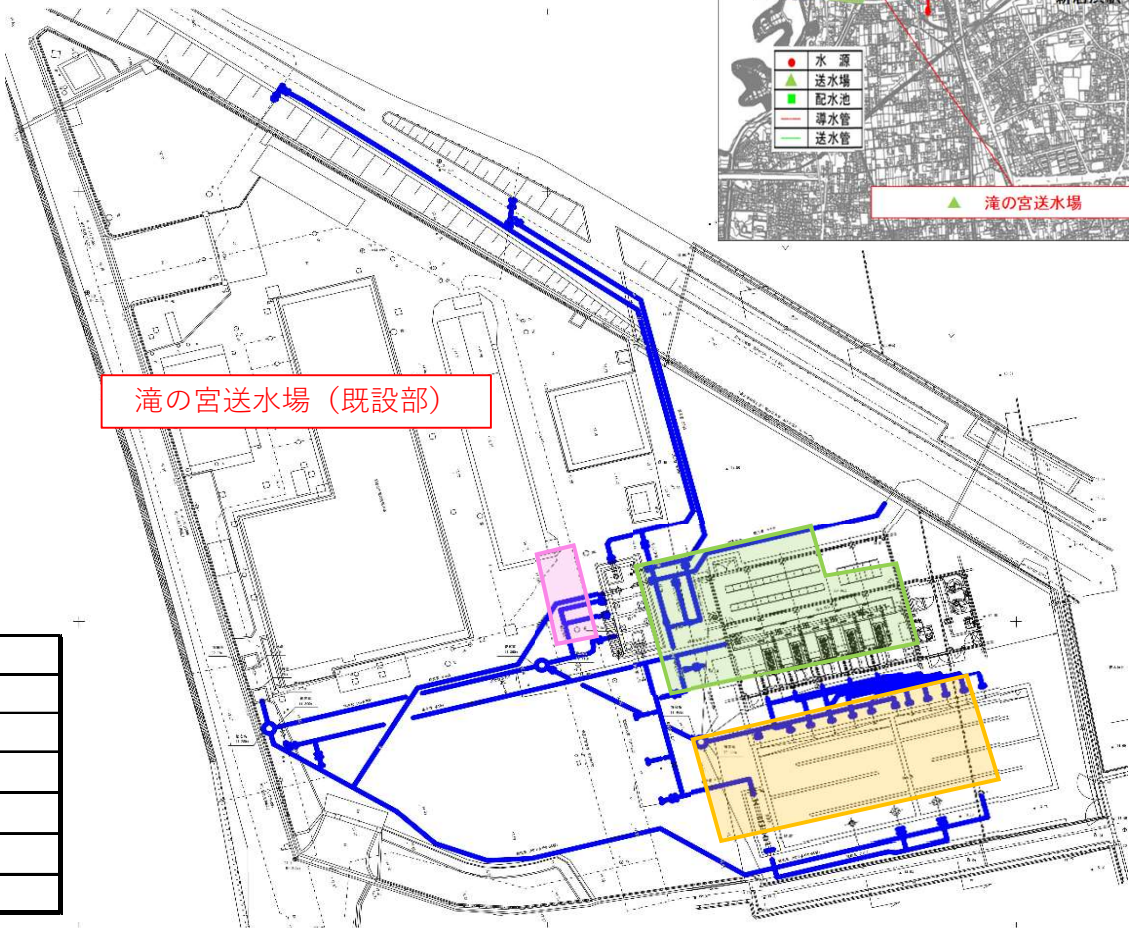
# 3. 新居浜市の取り組み






## 滝の宮送水場整備事業

現況写真(R5.6)



計画平面図(R5.6)



凡 例	
	吸水池 2池(H29.8完成)
	送水ポンプ棟(H30.7完成)
	着水井 1池(R2.6完成)
	場内配管(R4.3月完成)
	場内整備工事 (R5～R6施工予定)
	機械・電気設備 (R3～R6施工予定)



# 3. 新居浜市の取り組み

## 金子山配水池整備事業

